



## SIGULDAS NOVADA PAŠVALDĪBAS DOME

Reģistrācijas Nr.LV 90000048152, Pils iela 16, Sigulda, Siguldas novads, LV-2150  
tālrunis: 67970844, e-pasts: pasts@sigulda.lv  
www.sigulda.lv

### SAISTOŠIE NOTEIKUMI

Siguldā

2024. gada \_\_\_\_\_

Nr.

**Apstiprināti**  
ar Siguldas novada pašvaldības domes  
2024.gada \_\_\_\_\_  
(prot. Nr. , . §)

### Par kārtību, kādā tiek saskaņota un organizēta ielu tirdzniecība Siguldas novadā

*Izdoti saskaņā ar Pašvaldību likumu 45.panta otrās daļas 2.,3.punktu, Ministru kabineta 2010.gada 12.maija noteikumu Nr.440 „Noteikumi par tirdzniecības veidiem, kas saskaņojami ar pašvaldību, un tirdzniecības organizēšanas kārtību” 8. un 9.punktu, Alkoholisko dzērienu aprites likuma 8.panta pirmo, trešo un ceturto daļu*

#### I. Vispārīgie jautājumi

1. Saistošie noteikumi (turpmāk – noteikumi) nosaka:
  - 1.1. kārtību, kādā tirdzniecības dalībnieks vai tirdzniecības organizators saskaņo ar Siguldas novada pašvaldību (turpmāk – pašvaldība) tirdzniecības vietas iekārtošanu pašvaldības administratīvajā teritorijā publiskās vietās, tirdzniecības vietās realizējamo preču grupas;
  - 1.2. kārtību, kādā saskaņojama sabiedriskās ēdināšanas pakalpojumu sniegšana ielu tirdzniecības jomā;
  - 1.3. tirdzniecības dalībnieka un tirdzniecības organizatora pienākumus kārtības nodrošināšanai;
  - 1.4. nosacījumus pašvaldības izsniegtās ielu tirdzniecības vai tirdzniecības organizatora atļaujas darbības apturēšanai uz laiku;
  - 1.5. gadījumus un nosacījumus, kad tirdzniecības organizators ir tiesīgs noteikt tirdzniecības dalībniekam maksu par ielu tirdzniecības organizēšanas nodrošināšanu;
  - 1.6. alkoholisko dzērienu mazumtirdzniecības kārtību izbraukuma tirdzniecībā sabiedrisko pasākumu norises vietā;
  - 1.7. kārtību, kādā pašvaldībā saskaņojama alkoholisko dzērienu mazumtirdzniecība novietnēs Siguldas novadā.
2. Noteikumos lietotie termini:
  - 2.1. ielu tirdzniecības veidi noteikumu izpratnē ir:
    - 2.1.1. preču pārdošana pašvaldības noteiktajās ielu tirdzniecības zonās;
    - 2.1.2. preču pārdošana publiskās vietās pie komercobjektiem;
    - 2.1.3. preču pārdošana un sabiedriskā ēdināšana publisko pasākumu laikā;
    - 2.1.4. preču pārdošana kapusvētkos un Svecišu vakaros to norises vietā un laikā;
    - 2.1.5. preču pārdošana publiskās vietās no pārvietojamiem transportlīdzekļiem pašvaldības saskaņotajā maršrutā;

### 2.1.6. tirdzniecības organizēšana.

- 2.2. uz kodu tirdzniecība no speciālajām iekārtām – ielu tirdzniecība ar ēdienu, kas neietver ēdiena gatavošanu, izņemot ēdienu uzsildīšanu, tā neietver pārtikas produktu pārstrādi;
- 2.3. sabiedriskā ēdināšana – ēdienu gatavošana, tai skaitā pārtikas produktu pārstrāde, tirgošana un patērēšana sabiedriskās ēdināšanas pakalpojuma sniegšanas vietā;
- 2.4. ielu tirdzniecības vietas aprīkojums – transportlīdzekļi, nojumes, iekārtas, mēbeles un citi priekšmeti, kas nepieciešami tirdzniecības vietas iekārtošanai un preču izvietojumam, tai skaitā ēdiena uzsildīšanai paredzētās iekārtas;
- 2.5. komercobjekts ir ēka, kuras izmantošanas veids saskaņā ar Ministru kabineta noteikumiem par būvju klasifikāciju ir vairumtirdzniecības un mazumtirdzniecības ēkas (vairumtirdzniecības un mazumtirdzniecības centri un universālveikali), kuru vairumtirdzniecības un mazumtirdzniecības telpu grupa veido lielāko kopējo platību un kurā notiek aktīva saimnieciskā darbība;
- 2.6. pārvietojamais transportlīdzeklis noteikumu izpratnē:
  - 2.6.1. Siguldas pilsētā ir transportlīdzeklis bez motora, tai skaitā velosipēds, kas saskaņā ar ceļu satiksmes jomu regulējošajiem normatīvajiem aktiem ir tiesīgs piedalīties ceļu satiksmē (izņemot veicot ielu tirdzniecību pie komercobjekta);
  - 2.6.2. pārējā Siguldas novada administratīvajā teritorijā ir transportlīdzeklis, kas saskaņā ar ceļu satiksmes jomu regulējošajiem normatīvajiem aktiem ir tiesīgs piedalīties ceļu satiksmē.
3. Citi noteikumos lietotie termini ir interpretējami atbilstoši Ministru kabineta noteikumos par tirdzniecības veidiem, kas saskaņojami ar pašvaldību, un tirdzniecības organizēšanas kārtību noteiktajiem terminu skaidrojumiem.
4. Pašvaldības administratīvajā teritorijā publiskās vietās ielu tirdzniecība ir atļauta tikai pašvaldības noteiktajās zonās un ar pašvaldības izsniegtu atļauju. Personām, kuras izsoles kārtībā ir ieguvušas nomas tiesības uz attiecīgo ielu tirdzniecības vietu, atļauja ielu tirdzniecībai tiek iegūta ar nomas līguma noslēgšanas brīdī un atsevišķa atļauja netiek gatavota.
5. Fiziskai un juridiskai personai ir pienākums saņemt pašvaldības atļauju ielu tirdzniecībai vai ielu tirdzniecības organizēšanai pašvaldības administratīvajā teritorijā, pirms attiecīgā fiziskā vai juridiskā persona veic vai organizē ielu tirdzniecību. Atļauja tiek izsniegta tikai pēc pašvaldības nodevas samaksas, ja tāda ir paredzēta pašvaldības saistošajos noteikumos, kas nosaka pašvaldības nodevas par ielu tirdzniecību publiskās vietās.
6. Atļaujai vai saskaņojumam jāatrodas ielu tirdzniecības, tai skaitā sabiedriskās ēdināšanas pakalpojumu sniegšanas, vietā.
7. Ielu tirdzniecība bez derīgas pašvaldības atļaujas vai saskaņojuma, tai skaitā, ja atļauja vai saskaņojums neatrodas tirdzniecības vietā, ir tirdzniecība neatļautā vietā.

## **II. Ielu tirdzniecības zonas, vietas un tur realizējamo preču grupas pašvaldības administratīvajā teritorijā**

8. Pašvaldības administratīvajā teritorijā ielu tirdzniecība ir atļauta pašvaldības noteiktās ielu tirdzniecības zonās:
  - 8.1. Maija parkā, Siguldā paredzētas 10 tirdzniecības vietas un noteiktas šādas realizējamo preču grupas:
    - 8.1.1. pašu audzētie vai savvaļā auguši grieztie ziedi, zari, no tiem gatavotie izstrādājumi;
    - 8.1.2. pašu audzēti vai savvaļas augļi, ogas;
    - 8.1.3. Līgo svētku svinēšanai paredzētā tirdzniecība (ziedu un zaru vainagi, savvaļas ziedi) noteikumu 23.punktā noteiktā laika posmā;
    - 8.1.4. Ziemassvētkiem paredzēto skuju koku un zaru tirdzniecība noteikumu 23.punktā noteiktā laika posmā;
  - 8.2. Svētku laukuma B zonā paredzētas 4 tirdzniecības vietas un noteiktas šādas realizējamo preču grupas:

- 8.2.1. Latvijā gatavoti amatniecības izstrādājumi izklaidei un aktīvai atpūtai (spēļu, rotaļu priekšmeti, mūzikas instrumenti u.c.);
- 8.3. Svētku laukuma C zonā paredzētas 4 tirdzniecības vietas un noteiktas šādas realizējamo preču grupas:
- 8.3.1. bezalkoholiskie dzērieni;
  - 8.3.2. saldējums;
  - 8.3.3. uzkodas no speciālām iekārtām (izņemot popkorns, cukurvate, čipsi) tikai laika periodā no katra attiecīgā kalendārā gada 10. septembra līdz 31. oktobrim;
- 8.4. Kioskā pie Gūtmaņālas paredzēta 1 tirdzniecības vieta un noteiktas šādas realizējamo preču grupas:
- 8.4.1. Siguldas novadā gatavoti amatniecības darinājumi;
  - 8.4.2. Siguldas novadā gatavoti mākslas priekšmeti;
  - 8.4.3. Siguldas novadā vai Latvijā rūpnieciski ražoti suvenīri ar Siguldas vai Latvijas tematiku;
  - 8.4.4. saldējums;
  - 8.4.5. bezalkoholiskie dzērieni;
  - 8.4.6. uzkodas no speciālām iekārtām (izņemot popkorns, cukurvate, čipsi);
- 8.5. novada sporta bāžu ārtelpās, ja to saskaņojusi Izglītības un sporta pārvaldes Sporta nodaļa, realizējamo preču grupas:
- 8.5.1. bezalkoholiskie dzērieni;
  - 8.5.2. saldējums;
  - 8.5.3. uzkodas no speciālām iekārtām;
- 8.6. Mālpils pagasta tirgus laukumā, Kastaņu ielā 6, Mālpilī;
- 8.7. Inčukalna pagastā:
- 8.7.1. Saules ielā no Miera ielas krustojuma līdz Stacijas laukumam, Inčukalnā (ceturtdienās no pulksten 7.00 līdz 13.00);
  - 8.7.2. Gaujā, Inčukalna pagastā – laukumā ūdenstorņa apkārtnē;
- 8.8. Krimuldas un Lēdurgas pagastā:
- 8.8.1. Raganā pie Tautas nama, Parka ielā 1;
  - 8.8.2. Raganā Tirgus ielā 5B noteiktas 8.1. apakšpunktā minētās preču grupas un augu stādi;
  - 8.8.3. pie Inciema torņa, Inciemā, Anšlava Eglīša ielā 5;
  - 8.8.4. Turaidā pie Turaidas muzejrezervāta noteiktas šādas realizējamo preču grupas:
    - 8.8.4.1. Siguldas novadā vai Latvijā rūpnieciski ražoti suvenīri ar Turaidas, Siguldas vai Latvijas tematiku;
    - 8.8.4.2. augļi (t.sk. ogas), dārzeņi;
    - 8.8.4.3. kafija (tikai šo noteikumu 4.pielikumā norādītajā D zonā), uzkodas, saldējums;
    - 8.8.4.4. pašu ražotās pārtikas preces (zivju un gaļas produkcija, siers, maize, konditorejas izstrādājumi);
    - 8.8.4.5. pašu ražotie bezalkoholiskie dzērieni;
    - 8.8.4.6. pašu ražoti augļu un ogu izstrādājumi, medus, konfektes un tējas iepakojumos;
    - 8.8.4.7. ziedi un to kompozīcijas;
    - 8.8.4.8. Līgo svētku svinēšanai paredzētā tirdzniecība (ziedu un zaru vainagi, savvaļas ziedi) 23.punktā noteiktajā laika posmā;
    - 8.8.4.9. Ziemassvētkiem paredzētie nocirstie vai podos augošie dažādu sugu skuju koki un no tiem gatavoti izstrādājumi noteikumu 23.punktā noteiktajā laika posmā;
    - 8.8.4.10. pašu gatavoti mākslas priekšmeti, lietišķās mākslas izstrādājumi un daiļamatniecības izstrādājumi;
  - 8.8.5. pie Lēdurgas Kultūras nama, Emiļa Melngaiļa ielā 2, Lēdurgā;
  - 8.8.6. Sunīšos pie ēdnīcas, Hermaņa Liepiņa ielā 2, Krimuldas pagastā;

- 8.8.7. Lēdurgas dendroparkā, Lēdurgā;
- 8.9. publiskās vietās pie komercobjektiem realizējamās preču grupas;
- 8.9.1. augļi (t.sk. ogas), dārzeņi;
- 8.9.2. saldējums;
- 8.9.3. pašu ražotās pārtikas preces (zivju un gaļas produkcija, siers, maize, konditorejas izstrādājumi);
- 8.9.4. pašu ražotie bezalkoholiskie dzērieni;
- 8.9.5. ziedi un to kompozīcijas;
- 8.9.6. Līgo svētku svinēšanai paredzētā tirdzniecība (ziedu un zaru vainagi, savvaļas ziedi) 23.punktā noteiktajā laika posmā;
- 8.9.7. Ziemassvētkiem paredzētie nocirstie vai podos augošie dažādu sugu skuju koki un no tiem gatavoti izstrādājumi noteikumu 23.punktā noteiktajā laika posmā;
- 8.9.8. pašu gatavoti mākslas priekšmeti, lietišķās mākslas izstrādājumi un daiļamatniecības izstrādājumi;
- 8.9.9. augu stādi, sēklas vai citas augu daļas, kas paredzētas augu pavairošanai;
- 8.9.10. apģērbi, apavi un galantērija (tikai Raganā);
- 8.9.11. automašīnu kondicionieru uzpildei nepieciešamie materiāli, sistēmas pārbaude un uzpilde;
- 8.10. Siguldas pilsētā publiskās vietās no pārvietojamiem transportlīdzekļiem pašvaldības noteiktā maršrutā (kas norādīts šo noteikumu 3. pielikumā) realizējamo preču grupas:
- 8.10.1. pašu ražots saldējums;
- 8.10.2. bezalkoholiskie dzērieni;
- 8.10.3. augļi (t.sk. ogas);
- 8.10.4. uzkodas no speciālām iekārtām.
- 8.11. publiskās vietās novada teritorijā, izņemot Siguldas pilsētu, no pārvietojamiem transportlīdzekļiem realizējamās preču grupas nav noteiktas.
- 8.12. publiskās vietās publisko pasākumu laikā, sniedzot sabiedriskās ēdināšanas pakalpojumus;
- 8.13. kapusvētkos un Svecīšu vakaros to norises vietā un laikā, realizējamo preču grupas:
- 8.13.1. grieztie vai podos augošie ziedi, stādi, vainagi;
- 8.13.2. vāzes;
- 8.13.3. sveces;
- 8.13.4. kapu soliņi;
9. Pašvaldības administratīvajā teritorijā ielu tirdzniecība ir atļauta pašvaldības noteiktās ielu tirdzniecības zonās par kurām tiek rīkota nomas tiesību izsole:
- 9.1. Svētku laukumā:
- 9.1.1. A zona – 4 tirdzniecības vietas un noteiktas realizējamo preču grupas:
- 9.1.1.1. Siguldas novadā gatavoti amatniecības darinājumi;
- 9.1.1.2. Siguldas novadā gatavoti mākslas priekšmeti;
- 9.1.1.3. Siguldas novadā vai Latvijā rūpnieciski ražoti suvenīri ar Siguldas vai Latvijas tematiku;
- 9.2. pie Gūtmaņālas Tūrisma informācijas centra stāvlaukuma, noteiktas realizējamo preču grupas:
- 9.2.1. Siguldas novadā gatavoti amatniecības darinājumi;
- 9.2.2. Siguldas novadā gatavoti mākslas priekšmeti;
- 9.2.3. Siguldas novadā vai Latvijā rūpnieciski ražoti suvenīri ar Siguldas vai Latvijas tematiku;
- 9.3. Gūtmaņālas TIC nojumē 2 tirdzniecības vietas – 1 tirdzniecības vieta, kas sastāv no divu veidu automātiem – bezalkoholisko dzērienu automāta un uz kodu automāta un 1

- tirdzniecības vieta, kur tirgo saldējumu, katra tirdzniecības vieta neaizņem platību, kas lielāka par 3m<sup>2</sup>;
- 9.4. Pils kompleksa teritorijā, 5 tirdzniecības vietas, realizējamo preču grupas noteiktas 9.2.1., 9.2.2. un 9.2.3. apakšpunktos, kā arī pašu ražoti augļu un ogu izstrādājumi, medus, konfektes un tējas iepakojumos;
- 9.5. Pils kompleksa teritorija – 1 tirdzniecības vieta, bezalkoholisko dzērienu automāta uzstādīšanai, aizņemot platību ne lielāku kā 1.5 m<sup>2</sup>.
10. Ielu tirdzniecības zonās, par kurām tiek rīkota nomas tiesību izsole, pašvaldība nodrošina ielu tirdzniecības vietas teritoriju ar vai bez nojumes. Ielu tirdzniecību zonu izsoles rīko pašvaldības iestāde “Siguldas novada Attīstības aģentūra”, kura arī slēdz nomas līgumus, iekasē nomas maksu. Tirdzniecības vietās, par kurām tiek rīkota izsole, katram tirgotājam vienlaicīgi iespējama tikai viena tirdzniecības vieta.
11. Nosacījumi pašvaldības noteiktajās ielu tirdzniecības zonās realizējamo preču grupām nav attiecināmi uz ielu tirdzniecību publisko pasākumu laikā.
12. Ielu tirdzniecības dalībnieks ielu tirdzniecības vietā (t.sk. publisko pasākumu laikā) tirgo preces bez iepakojuma, atkārtoti lietojamā iepakojumā vai iepakojumā, kas izgatavots no biodegradabliem (videi draudzīgiem un vidē pašsadalošiem), kompostējamiem dabisko šķiedru materiāliem, piemēram, papīra, biopolimēru izstrādājumiem u.tml, kā arī depozīta traukiem.
13. Pašvaldības administratīvajā teritorijā ielu tirdzniecība nav pieļaujama:
- 13.1. autostāvvietās, izņemot:
- 13.1.1. ja ar tirdzniecības vietu neaizņemtais autostāvvietu skaits pie objekta atbilst normatīvajās prasībās noteiktajam vismaz minimālajam nepieciešamajam autostāvvietu skaitam (nepieciešams, lai nodrošinātu netraucētu komercobjekta darbību un apmeklētāju apkalpošanu);
- 13.1.2. ja tas atļauts pārvietojamā transportlīdzekļa maršrutā;
- 13.2. uz veloceliņiem un ne tuvāk kā 1,5 m no tiem, izņemot publisku pasākumu laikā vai ja tas atļauts pārvietojamā transportlīdzekļa maršrutā saskaņā ar šo noteikumu 3.pielikumu;
- 13.3. zālienos, izņemot publisku pasākumu laikā;
- 13.4. vietās, kas aizsedz stacionārus reklāmas objektus;
- 13.5. aizliegts tirgot alkoholiskos dzērienus Siguldas novada pašvaldības administratīvās teritorijas oficiāli noteiktajā peldvietā – Peldu ielā 2, Siguldā, Siguldas novadā, tai skaitā arī publisku pasākumu laikā.

### **III.Ielu tirdzniecības atļaujas saņemšanas kārtība pašvaldības noteiktajās tirdzniecības zonās novadā**

14. Atļaujas saņemšanai pašvaldības noteiktajās ielu tirdzniecības zonās, persona klātienē, kādā no pašvaldības KAC, vai elektroniski (nosūtot uz pašvaldības oficiālo e-pastu, e-adresē vai izmantojot pakalpojumu portālu e.sigulda.lv) iesniedz:
- 14.1. iesniegumu, kurā norāda:
- 14.1.1. fiziskās personas vārdu, uzvārdu un personas kodu (ja fiziskā persona nav reģistrējusi saimniecisko darbību) vai nodokļu maksātāja reģistrācijas kodu (ja fiziskā persona ir reģistrējusi saimniecisko darbību), vai juridiskās personas nosaukumu un nodokļu maksātāja reģistrācijas kodu;
- 14.1.2. realizējamo preču grupas;
- 14.1.3. paredzēto tirdzniecības norises vietu, ilgumu un laiku;
- 14.2. speciālās atļaujas (licences), ja preču realizācijai tāda ir nepieciešama saskaņā ar normatīvajiem aktiem, kopiju. Ja plānota tirdzniecība ar pārtikas produktiem, dokumenta, kas apliecina tiesības iesaistīties pārtikas apritē, kopiju;
- 14.3. zemes lietošanas tiesību apliecinājoša dokumenta kopiju, ja ir pieteikta tirdzniecība ar pašu ražoto lauksaimniecības produkciju (iesniedz tikai fiziska persona);

- 14.4. tirdzniecības vietas aprīkojuma fotofiksāciju, Siguldā arī objekta vizuālo dizaina risinājumus vides kontekstā, kas ir tirdzniecības vietas vizuālā izskata attēlojums uz apkārtējo ēku vai apkārtējās ainavas, ja apkārt nav ēkas, fona, no raksturīgiem publiskās ārtelpas skatu punktiem), parādot krāsu risinājumu un materialitāti (izņemot Maija parkā un publisku pasākumu laikā); Turaidā vizuālais risinājums tiek saskaņots ar Turaidas Muzejrezervātu, kurš ņem vērā izstrādātos vides objektu projektus un koncepcijas, šis saskaņojums jāpievieno iesniegumam;
- 14.5. plānoto transportlīdzekļa pārvietošanās maršrutu, ja tirdzniecība paredzēta no pārvietojama transportlīdzekļa, izņemot Siguldas pilsētas teritorijā;
- 14.6. tirdzniecības vietas izvietojuma zemes gabalā shēmu atbilstošā mērogā (tikai tirdzniecībai pie komercobjekta un no pārvietojama transportlīdzekļa);
- 14.7. rakstisku saskaņojumu ielu tirdzniecības veikšanai ar attiecīgā minētā nekustamā īpašuma īpašnieku vai tiesisko valdītāju, ja tirdzniecība paredzēta fiziskai vai juridiskai personai piederošajā vai tiesiskajā valdījumā esošajā nekustamajā īpašumā vai valsts īpašumā esošajā nekustamajā īpašumā. Gadījumā, ja komercobjekta īpašnieks vai tiesiskais valdītājs nav zemesgabala īpašnieks vai tiesiskais valdītājs – rakstisks saskaņojums ielu tirdzniecības veikšanai ir jāsaņem no katra atsevišķi, izņemot, ja zemesgabala īpašnieks vai tiesiskais valdītājs ir pašvaldība;
- 14.8. tirdzniecībai pie komercobjekta nepieciešams tā komercobjekta īpašnieka saskaņojums, kura esošais komercobjekts atrodas tuvāk par 20 m no plānotās ielu tirdzniecības atrašanās vietas.
15. Tirdzniecība Gūtmaņālas teritorijā ir atļauta, pamatojoties uz Dabas aizsardzības pārvaldes noslēgto zemes nomas līgumu.
16. Tirdzniecība pie Turaidas muzejrezervāta Turaidā ir atļauta norādītajās vietās E un D zonā saskaņā ar šo noteikumu 4.pielikumu, pamatojoties uz Turaidas muzejrezervāta noslēgto zemes un nojumju nomas līgumu. Pieļaujama ielu tirdzniecība no speciāli aprīkotiem transportlīdzekļiem ar produkcijas izgatavošanai nepieciešamām iekārtām, ņemot vērā noteikumos paredzētos ierobežojumus tikai tirdzniecības zonā E.
17. Piecu darba dienu laikā no visu šajos noteikumos paredzēto atļaujas saņemšanai nepieciešamo dokumentu saņemšanas Klientu apkalpošanas pārvalde:
- 17.1. izsniedz personai pašvaldības izpilddirektora (atļaujām Siguldas pilsētā un Siguldas pagastā) vai attiecīgās pagastu apvienības pārvaldes vadītāja (atļaujām pagastu teritorijās) parakstītu atļauju ielu tirdzniecībai;
- 17.2. informē personu par atteikumu izsniegt noteikumu 17.1.apakšpunktā minēto atļauju.
18. Atļauju ielu tirdzniecībai un ielu tirdzniecības organizēšanai izsniedz uz iesniegumā norādīto laika periodu, bet ne ilgāk kā uz vienu gadu. Atļauju ielu tirdzniecībai Maija parkā izsniedz ne ilgāk kā uz 3 mēnešiem, bet Svētku laukuma C un B zonās - ne ilgāk kā uz 6 mēnešiem un minētais nosacījums neietekmē attiecīgās personas tiesības atkārtoti pieteikties atļaujas saņemšanai ielu tirdzniecībai Maija parkā un Svētku laukumā.
19. Pašvaldībai ir tiesības mainīt preču pārdošanai publiskās vietās no pārvietojamiem transportlīdzekļiem plānoto vai saskaņoto transportlīdzekļa pārvietošanās maršrutu, ja ielu tirdzniecība vai transportlīdzekļa pārvietošanās:
- 19.1. apdraud ceļu satiksmes drošību;
- 19.2. paredzēta maršrutā, kurā notiek publisks pasākums, izņemot, ja ir saņemts saskaņojums no attiecīgā publiskā pasākuma organizatora;
- 19.3. paredzēta maršrutā, kur plānoti vai notiek remontdarbi.
20. Noteikumu 3. pielikumā noteiktajā maršrutā, lai apkalpotu klientus, apstāšanās un stāvēšana, netraucējot citu transportlīdzekļu un gājēju pārvietošanos, ir atļauta ne ilgāka par 2 (divām) stundām attiecīgajā vietā, un ievērojot Ceļu satiksmes likuma un Ceļu satiksmes noteikumu prasības attiecībā uz transportlīdzekļu apstāšanos un stāvēšanu. Apstāšanās un stāvēšana nav atļauta vietās pie patstāvīgajām ielu tirdzniecības vietām, izņemot Svētku laukuma B zonu.

21. Ielu tirdzniecībai Svētku laukuma B un C zonās potenciālie ielu tirdzniecības veicēji var pieteikties ne ātrāk kā vienu mēnesi pirms plānotās ielu tirdzniecības veikšanas.
22. Ja uz ielu tirdzniecības vietu pieteikušies vairāki tirdzniecības dalībnieki un par to netiek rīkota nomas tiesību izsole, priekšroku dod tam tirdzniecības dalībniekam, kas ir reģistrējies Siguldas pašvaldības administratīvajā teritorijā (fiziskai personai tā ir deklarētā dzīves vieta, juridiskai personai tā ir juridiskā adrese). Ja tāds nav vai ir pieteikušies vairāki ar vienādu priekšrocību, tad priekšroku dod tam tirdzniecības dalībniekam, kas iesniedzis iesniegumu un tam pievienojamos dokumentus pirmais. Ja visas attiecīgās ielu tirdzniecības vietas ir aizņemtas, Pašvaldības izpilddirektors vai pagastu pārvaldes vadītājs atsaka tirdzniecības dalībniekam izsniegt atļauju ielu tirdzniecībai.
23. Atļauja ielu tirdzniecībai vai ielu tirdzniecības organizēšanai Ziemassvētku laikā, kas šo noteikumu izpratnē ir laika periods no 15.novembra līdz 15.janvārim, bet ne ilgāk kā uz 45 dienām, kā arī Līgo svētku laikā, kas šo noteikumu izpratnē ir laika periods no 19.jūnija līdz 25.jūnijam, tiek izsniegta uz iesniegumā par atļaujas saņemšanu norādīto laika periodu.
24. Ja ielu tirdzniecības dalībnieks gada laikā no attiecīgās atļaujas saņemšanas iesniedz pašvaldībai iesniegumu atkārtotas atļaujas saņemšanai ielu tirdzniecībai pašvaldības administratīvajā teritorijā tajās pašās preču grupās, iesniegumā nenorāda informāciju par preču grupām, kā arī iesniegumam pievienojamie dokumenti atkārtoti nav jāiesniedz, ja:
  - 24.1. nav mainījusies faktiskā situācija;
  - 24.2. nav beidzies attiecīgo institūciju izsniegtais saskaņojuma termiņš;
  - 24.3. darbība norisinās nepārtraukti.
25. Noteikumu 24.punktā minētajā gadījumā tirdzniecības dalībnieks iesniegumā atkārtotas atļaujas saņemšanai pašvaldībai ar parakstu apliecina, ka nav mainījusies pašvaldībai iepriekš sniegtā informācija.
26. Pašvaldība atsaka izsniegt atļauju ielu tirdzniecībai fiziskai personai, kurai atbilstoši nodokļu jomu reglamentējošiem normatīvajiem aktiem nav jāreģistrē saimnieciskā darbība, ja tirdzniecība vienlaikus ir paredzēta vairākās pašvaldības iekārtotajās un saskaņotajās ielu tirdzniecības vietās.
27. Papildus šajos noteikumos norādītajām prasībām iesniegumam, ja nepieciešams, pievieno arī citus Ministru kabineta noteikumos par tirdzniecības veidiem, kas saskaņojami ar pašvaldību, un tirdzniecības organizēšanas kārtību noteiktos dokumentus.

#### **IV. Ielu tirdzniecības organizēšana un atļaujas saņemšanas kārtība**

28. Ielu tirdzniecības organizēšanu iespējams veikt ārpus pašvaldības noteiktajām ielu tirdzniecības zonām, ja tirdzniecības vieta un laiks saskaņoti ar pašvaldību.
29. Ielu tirdzniecības organizēšanu pašvaldības teritorijā, izņemot pie komercobjekta, izvērtē un saskaņo Publisku izklaides un svētku pasākumu iesniegumu izskatīšanas komisija (turpmāk – Komisija), kas izvērtē šādus papildus kritērijus ielu tirdzniecības organizēšanas nodrošināšanai:
  - 29.1. ielu tirdzniecības organizēšanas vietas atbilstību gadalaiku, gadskārtu, valsts svētku un vides estētiskajām prasībām;
  - 29.2. ielu tirdzniecības organizēšanas laiku saistībā ar citiem publiskiem pasākumiem vai ielu tirdzniecības organizēšanu novadā;
  - 29.3. ielu tirdzniecības organizēšanas ietekmi uz sabiedrisko kārtību, satiksmes organizāciju un plūsmu.
30. Lai saņemtu pašvaldības atļauju ielu tirdzniecības organizēšanai un kļūtu par tirdzniecības organizatoru, juridiskā vai fiziskā persona, kura reģistrējusi saimniecisko darbību, vai publiskā persona klātienē, kādā no pašvaldības KAC, vai elektroniski (nosūtot uz pašvaldības oficiālo e-pastu, e-adresē vai izmantojot pakalpojumu portālu e.sigulda.lv) iesniedz iesniegumu, kurā norāda:
  - 30.1. fiziskās personas vārdu, uzvārdu un nodokļu maksātāja reģistrācijas kodu vai juridiskās personas nosaukumu un nodokļu maksātāja reģistrācijas kodu, vai publiskās personas nosaukumu un nodokļu maksātāja reģistrācijas kodu;

- 30.2. paredzēto ielu tirdzniecības organizēšanas vietu, norises laiku un ilgumu;
- 30.3. tirdzniecības dalībnieku sarakstu, kurā tiek norādīta šāda informācija par tirdzniecības dalībniekiem: fiziskās personas vārds, uzvārds un personas kods (ja fiziskā persona nav reģistrējusi saimniecisko darbību) vai nodokļu maksātāja reģistrācijas kods (ja fiziskā persona ir reģistrējusi saimniecisko darbību), vai juridiskās personas nosaukums un nodokļu maksātāja reģistrācijas kods, tirdzniecībai paredzēto preču grupu uzskaitījumu;
- 30.4. ja tirdzniecība paredzēta fiziskai vai juridiskai personai piederošajā vai tiesiskajā valdījumā esošajā nekustamajā īpašumā vai valsts īpašumā esošajā nekustamajā īpašumā, rakstisku saskaņojumu ielu tirdzniecības veikšanai ar attiecīgā minētā nekustamā īpašuma īpašnieku vai tiesisko valdītāju;
- 30.5. speciālās atļaujas (licences), ja preču realizācijai tāda ir nepieciešama saskaņā ar normatīvajiem aktiem, kopiju; ja plānota tirdzniecība ar pārtikas produktiem, dokumenta, kas apliecina tiesības iesaistīties pārtikas aprītē, kopiju.
31. Piecu darba dienu laikā no visu šajos noteikumos paredzēto atļaujas saņemšanai nepieciešamo dokumentu saņemšanas Klientu apkalpošanas pārvalde:
- 31.1. izsniedz personai pašvaldības izpilddirektora (atļaujām Siguldas pilsētā un Siguldas pagastā) vai attiecīgās pagastu apvienības pārvaldes vadītāja (atļaujām pagastu teritorijās) parakstītu atļauju ielu tirdzniecības organizēšanai;
- 31.2. informē personu par atteikumu izsniegt noteikumu 31.1.apakšpunktā minēto atļauju.
32. Ja ielu tirdzniecības organizators nav pašvaldība, pašvaldības nodevu par katru pieteikto vietu, atbilstoši iesniegtajam tirdzniecības dalībnieku sarakstam, maksā tirdzniecības organizators. Tirdzniecības dalībniekam par preču pārdošanu attiecīgajā tirdzniecības vietā vienlaicīgi netiek piemērota pašvaldības nodeva par tirdzniecību publiskās vietās.
33. Noteikumu 32.punktā minētajā gadījumā tirdzniecības organizators ir tiesīgs noteikt tirdzniecības dalībniekam maksu ne lielāku par nodevu likmēm kādas noteiktas attiecīgajai preču tirdzniecībai saskaņā ar pašvaldības domes saistošajiem noteikumiem "Par nodevām par tirdzniecību publiskās vietās Siguldas novadā".

## **V. Ielu tirdzniecība, ielu tirdzniecības organizēšana publisku pasākumu norises vietā un laikā**

34. Ielu tirdzniecība, tai skaitā sabiedriskās ēdināšanas pakalpojuma sniegšana, publiska pasākuma norises vietā un laikā ir pieļaujama, ja to ir saskaņojis publiskā pasākuma organizators un Komisija, izņemot gadījumu, ja pasākuma rīkotājs ir pašvaldība vai tās dibināta iestāde.
35. Publiskā pasākuma organizators Komisijai iesniedz iesniegumu, kurā norāda informāciju, vai pasākuma laikā plānota ielu tirdzniecība.
36. Publiskā pasākuma laikā sabiedriskās ēdināšanas pakalpojumu sniegšanu, kā arī alkoholisko dzērienu mazumtirdzniecību ielu tirdzniecības dalībnieks nodrošina, izmantojot vairākkārt izmantojamus vai videi draudzīgus (no ekoloģiskiem materiāliem un bioplastmasas veidotus izstrādājumus, kas, nonākot vidē, sadalās) vienreizējās lietošanas vai depozīta traukus un ēšanas piederumus.
37. Komisija izvērtē pasākuma organizatora iesniegumu par pasākumu un tajā organizējamo ielu tirdzniecību, tai skaitā sabiedrisko ēdināšanu, un ir tiesīga:
- 37.1. neatļaut ielu tirdzniecību, tai skaitā sabiedrisko ēdināšanu, konkrēta pasākuma laikā;
- 37.2. noteikt vai ierobežot pasākuma laikā un vietā realizējamās preču grupas, tai skaitā alkoholisko dzērienu mazumtirdzniecību;
- 37.3. pieprasīt citus dokumentus pēc situācijas izvērtējuma.
38. Ja ir saņemts pozitīvs Komisijas lēmums:
- 38.1. atļauju ielu tirdzniecībai, tai skaitā sabiedriskās ēdināšanas pakalpojuma sniegšanai, publisku pasākumu laikā, izsniedz ievērojot šo noteikumu III. nodaļā noteikto kārtību;
- 38.2. atļauju ielu tirdzniecības organizēšanai publisku pasākumu laikā izsniedz, ievērojot šo noteikumu IV. nodaļā noteikto kārtību.



39. Saskaņojumu alkoholisko dzērienu mazumtirdzniecībai izbraukuma tirdzniecībā sabiedrisko pasākumu norises vietā pašvaldības administratīvajā teritorijā pašvaldība izsniedz uz pieprasīto laika periodu, bet ne ilgāk par pasākuma norises laiku.
40. Ielu tirdzniecības vietās sabiedrisko pasākumu norises vietā var pārdot šādus alkoholiskos dzērienus:
  - 40.1. ar publiskā pasākuma organizatoru saskaņotu dzērienu sortimentu;
  - 40.2. sabiedriskās ēdināšanas uzņēmumam izsniegtajā speciālajā atļaujā alkoholisko dzērienu mazumtirdzniecībai atbilstošus dzērienus.
41. Ielu tirdzniecība, tai skaitā sabiedriskās ēdināšanas pakalpojumu sniegšana, pašvaldības rīkotajos publiskajos pasākumos notiek saskaņā ar pašvaldības izpilddirektora apstiprinātu nolikumu, kas tiek publicēts pašvaldības tīmekļa vietnē [www.sigulda.lv](http://www.sigulda.lv), paredzēto kārtību.
42. Ielu tirdzniecības atļaujas kapusvētkos un Svecīšu vakaros izsniedz pašvaldības Klientu apkalpošanas pārvalde un attiecīgo ielu tirdzniecības vietu ierāda Siguldas novada kapsētu pārvaldības nodaļa pirms katra pasākuma sākuma.

#### **VI. Kārtība, kādā pašvaldībā saskaņojama alkoholisko dzērienu mazumtirdzniecība novietnēs Siguldas novadā**

43. Saskaņojums tiek izsniegts tiem komersantiem, kuri papildus alkoholisko dzērienu mazumtirdzniecības vai alus mazumtirdzniecības licencē norādītajai pastāvīgajai tirdzniecības vietai piesaka alkoholisko dzērienu mazumtirdzniecību novietnē kā arī alkoholisko dzērienu mazumtirdzniecībai ielu tirdzniecības vietā, kas piešķirta, pamatojoties uz nomas tiesību izsoli, ja izsoles noteikumos ir atļauta alkoholisko dzērienu mazumtirdzniecība.
44. Maksimāli pieļaujamais absolūtā spirta daudzums alkoholiskajos dzērienos, kuru mazumtirdzniecība atļauta novietnēs, ir 20 tilpuma procenti. Šis ierobežojums neattiecas uz alkoholisko dzērienu mazumtirdzniecību izbraukuma tirdzniecībā sabiedrisko pasākumu norises vietā, kā arī alkoholisko dzērienu mazumtirdzniecībai ielu tirdzniecības vietā, kas piešķirta, pamatojoties uz nomas tiesību izsoli, ja izsoles noteikumos ir atļauta alkoholisko dzērienu mazumtirdzniecība.
45. Alkoholisko dzērienu mazumtirdzniecība novietnēs Siguldas novadā atļauta no kalendārā gada 1.aprīļa līdz 31.oktobrim.
46. Saskaņojumu alkoholisko dzērienu mazumtirdzniecības novietnes vietai Siguldas novadā izsniedz pašvaldības izpilddirektors.
47. Lai saņemtu saskaņojumu, komersantam klātienē, kādā no pašvaldības KAC, vai elektroniski (nosūtot uz pašvaldības oficiālo e-pastu [pasts@sigulda.lv](mailto:pasts@sigulda.lv), e-adresē) jāiesniedz iesniegums, kurā jānorāda:
  - 47.1. komersanta nosaukums, nodokļu maksātāja reģistrācijas numurs, juridiskā adrese;
  - 47.2. novietnes atrašanās vieta, adrese;
  - 47.3. plānotais termiņš alkoholisko dzērienu mazumtirdzniecībai novietnē;
  - 47.4. alkoholisko dzērienu veidi.
48. Saskaņojums tiek izsniegts bez maksas uz pieprasīto laika periodu, bet ne ilgāk kā līdz noteikumu 45. punktā noteiktajam termiņam.
49. Pašvaldības izpilddirektors pārbauda iesniegumā norādīto informāciju un tam pievienotos dokumentus un Administratīvā procesa likumā noteiktajā kārtībā izskata iesniegumu un pieņem lēmumu par saskaņojuma izsniegšanu vai atteikumu izsniegt saskaņojumu.
50. Ja iesniegumā nav norādīta visa noteikumu 47. punktā pieprasītā informācija, pašvaldības izpilddirektors par to informē komersantu, nosakot termiņu trūkumu novēršanai.
51. Pašvaldības izpilddirektors atsaka izsniegt saskaņojumu, ja:
  - 51.1. komersants noteikumu 50. punktā minētajā gadījumā nav noteiktajā termiņā iesniedzis visu nepieciešamo informāciju;
  - 51.2. komersants saskaņošanas saņemšanai sniedzis nepatiesas ziņas;
52. Pašvaldības izpilddirektors ar motivētu lēmumu ir tiesīgs atcelt izsniegto saskaņojumu, ja:
  - 52.1. komersants saskaņojuma saņemšanai sniedzis nepatiesas ziņas;

- 52.2. izbeigta attiecīgā komercdarbība saskaņojumā norādītajā vietā;
- 52.3. alkoholisko dzērienu mazumtirdzniecība no novietnes būtiski apdraud sabiedrisko kārtību un citu personu tiesību aizsardzību.
53. Lēmumu par saskaņojuma atcelšanu pašvaldības izpilddirektors pieņem ne vēlāk kā 10 (desmit) darba dienu laikā no šo noteikumu 52. punktā minēto apstākļu konstatēšanas un par to nekavējoties rakstveidā paziņo komersantam.

### **VII. Ielu tirdzniecības vietas iekārtošanai noteiktās prasības**

54. Siguldas novada pašvaldības Būvvalde (turpmāk – Būvvalde) saskaņo ielu tirdzniecības vietas vizuālo risinājumu, pamatojoties uz iesniegumam pievienotajā grafiskajā attēlā (rasējumā un/vai fotofiksācijā vai fotogrāfijā ar identisku objektu) attēloto informāciju, atbilstoši spēkā esošajam Siguldas novada Teritorijas plānojumam, kas izstrādāts balstoties uz “Siguldas identitāti veidojošā tematiskā plānojuma” vadlīnijām, tajā skaitā uz vadlīnijām tirdzniecības vietu vizuālajam noformējumam.
55. Vieta ielu tirdzniecībai tiek saskaņota, ņemot vērā šādus nosacījumus:
- 55.1. pastāvīgās ielu tirdzniecības vietas elementos nav pieļaujama ar konkrētā tirdzniecības dalībnieka produkciju nesaistītas reklāmas izmantošana, lai nemaldinātu iespējamus pircējus, kā to nosaka Reklāmas likums un Siguldas novada pašvaldības domes saistošie noteikumi “Par reklāmas izvietojumu publiskās vietās vai vietās, kas vērstas pret publisku vietu, Siguldas novada pašvaldībā”;
- 55.2. paredzētā tirdzniecības vieta neatrodas zālājā vai zālienā, nebojā apstādījumus, ielas un ietvju segumus;
- 55.3. paredzētā tirdzniecības vieta netraucē gājēju vai transporta kustību – ja tirdzniecības vieta izvietota uz ietves, tad brīvais ietves platums pieļaujams no 1,5 m līdz 3 m, ņemot vērā gājēju plūsmas intensitāti katrā ielu tirdzniecības vietā, ko katrā atsevišķā gadījumā izvērtē un nosaka Būvvalde, savukārt, lai netraucētu transporta kustību, tirdzniecības vieta nedrīkst atrasties uz iebrauktuvēm pie nekustamiem īpašumiem vai aizsegt skatu ielu redzamības trijstūros.
56. Maksimāli pieļaujamās tirdzniecību vietu platības:
- 56.1. Maija parka: 3 m<sup>2</sup>;
- 56.2. Gūtmaņālas teritorijā pie Gūtmaņālas: 6 m<sup>2</sup>;
- 56.3. Svētku laukumā B zonā – 1 m<sup>2</sup>;
- 56.4. Svētku laukumā C zonā – 9 m<sup>2</sup>;
- 56.5. publiskās vietās pie komercobjektiem - ne mazāka kā 4 m<sup>2</sup>.
57. Ielu tirdzniecība Svētku laukuma B un A zonās atļauta preču izvietojumam, ņemot vērā zonas atrašanos Gaujas senielejas malā pie Gaujas Nacionālā parka robežas. B zonas tirdzniecības vietas izmēri nedrīkst pārsniegt 1m x 1m, augstumā 1,5 m. Preču demonstrācijai ielu tirdzniecības dalībniekam ir atļauts pārvietoties Svētku laukuma B zonā, netraucējot citus cilvēkus, t.sk. pārējos ielu tirdzniecības dalībniekus.
58. Pieļaujama ielu tirdzniecība no speciāli aprīkotiem transportlīdzekļiem ar produkcijas izgatavošanai nepieciešamām iekārtām, ņemot vērā noteikumus paredzētos ierobežojumus.
59. Ja ielu tirdzniecības vietas vizuālais risinājums neatbilst pašvaldības Teritorijas plānojumā, kurā ņemtas vērā Siguldas identitāti veidojošā tematiskā plānojuma vadlīnijas attiecībā uz publisko ārtelpu, noteiktajām prasībām, Būvvaldei ir tiesības atteikt saskaņot tirdzniecības vietas vizuālo risinājumu. Šajā gadījumā tirdzniecības atļauja netiek izsniegta.
60. Par katru tirdzniecības vietas vizuālo noformējumu Būvvalde lemj atsevišķi.

### **IX. Ielu tirdzniecības dalībnieka, tai skaitā sabiedriskās ēdināšanas pakalpojumu sniedzēja, kā arī ielu tirdzniecības organizatora pienākumi kārtības nodrošināšanai**

61. Tirdzniecības dalībnieks, tai skaitā sabiedriskās ēdināšanas pakalpojuma sniedzējs, tirdzniecības organizators, ir atbildīgs:

- 61.1. par ielu tirdzniecības noteikumu ievērošanu konkrētajā tirdzniecības, tai skaitā sabiedriskās ēdināšanas pakalpojumu sniegšanas, vietā;
- 61.2. par atļaujā norādīto nosacījumu, tai skaitā attiecībā uz preču grupām, ievērošanu;
- 61.3. par tirdzniecības, tai skaitā sabiedriskās ēdināšanas pakalpojuma sniegšanas vietas, izvietojuma un vizuālā risinājuma ievērošanu, ko saskaņojusi Būvvalde;
- 61.4. par tīrības un kārtības nodrošināšanu konkrētajā ielu tirdzniecības, tai skaitā sabiedriskās ēdināšanas pakalpojuma sniegšanas, vietā un 1,5 m rādiusā ap to, atkritumu urnu izvietojumu un to iztukšošanu ne retāk kā vienu reizi dienā, nepieļaujot tās pārpildīšanu;
- 61.5. par speciālo iekārtu un objektu, kas tiek izmantoti tirdzniecības veikšanai, tai skaitā sabiedriskās ēdināšanas pakalpojumu sniegšanai, atbilstību spēkā esošo normatīvo aktu prasībām, tai skaitā uzturēšanu kārtībā, tīrībā un bez bojājumiem, kā arī iekārtu un objektu, kas zaudējuši savu funkcionālo nozīmi, novākšanu.
- 62. Ielu tirdzniecības organizators ir atbildīgs par to, ka tirdzniecību veic tikai tirdzniecības atļaujā norādītā persona vai šīs personas pilnvarotais pārstāvis.
- 63. Ielu tirdzniecības organizatoram, tirdzniecības dalībniekam, tai skaitā sabiedriskās ēdināšanas pakalpojumu sniedzējam, aizliegts:
  - 63.1. bojāt pilsētvides un apstādījumu elementus;
  - 63.2. traucēt tuvumā esošo kultūras iestāžu, valsts un pašvaldības iestāžu, vispārīzglītojošo mācību iestāžu darbu;
  - 63.3. aizsegt stacionārus reklāmas objektus;
  - 63.4. aizsegt satiksmes organizācijas tehniskos līdzekļus un ielu redzamības trijstūrus;
  - 63.5. reklamēt savu darbību, izmantojot skaņas un smaržas reklāmu, vai kādu citu reklāmas veidu un formu, kas aizliegta saskaņā ar specifiskiem reklāmu izvietojuma un noformēšanas normatīvajiem aktiem.
- 64. Tirdzniecības dalībniekam, tirdzniecības organizatoram vai sabiedriskās ēdināšanas pakalpojuma sniedzējam pēc kontrolējošās amatpersonas pieprasījuma jāuzrāda:
  - 64.1. personu apliecinošs dokuments, uzņēmuma reģistrācijas apliecības kopija, ja nepieciešams, pilnvara;
  - 64.2. pašvaldības atļauja ielu tirdzniecībai, ielu tirdzniecības organizēšanai;
  - 64.3. citi normatīvajos aktos noteiktie dokumenti.

#### **X. Pašvaldības izsniegtās atļaujas ielu tirdzniecībai apturēšana uz laiku**

- 65. Ielu tirdzniecības atļauja netiek izsniegta vai tiek apturēta, ja attiecīgajā ielu tirdzniecības vietā notiek publisks pasākums, izņemot gadījumus, kad ielu tirdzniecība ir saskaņota ar pasākuma organizatoru.
- 66. Pašvaldība ir tiesīga tirdzniecības dalībniekam vai tirdzniecības organizatoram izsniegtās atļaujas darbību apturēt uz laiku:
  - 66.1. ja tirdzniecības dalībnieks vai tirdzniecības organizators apzināti pašvaldībai ir sniedzis nepatiesas ziņas;
  - 66.2. ja patvarīgi mainīta tirdzniecības vieta vai tirdzniecības organizēšanas vieta;
  - 66.3. ja bez saskaņošanas ar pašvaldību ir mainītas atļaujā norādītās preču grupas;
  - 66.4. ja tirdzniecības atļauja ir nodota citai personai;
  - 66.5. ja tirdzniecības dalībnieks neievēro pārtikas apriti, vai citu tirdzniecības dalībnieka realizējamo preču grupu reglamentējošos normatīvus;
  - 66.6. sakarā ar pilsētā veicamajiem remontdarbiem (ūdensvada remonts, ietves un ielas seguma remonts, ūdensvada remonts, ēkas fasādes, tai skaitā jumta remonts u.c.);
  - 66.7. ja tas nepieciešams pašvaldības projektu īstenošanai;
  - 66.8. ja tas rada draudus apmeklētāju drošībai;
- 67. Noteikumu 66.punktā minētajos gadījumos atļaujas darbība tiek apturēta līdz attiecīgo nepilnību novēršanai vai attiecīgo procesu pabeigšanai.

68. Ja tiek pieņemts lēmums par atļaujas ielu tirdzniecībai vai tirdzniecības organizēšanai apturēšanu uz laiku, samaksātā pašvaldības nodeva netiek atmaksāta ( izņemot 66.6 un 66.7 apakšpunktā minētos iemeslus).

### **XI. Administratīvā atbildība par noteikumu neievērošanu un noteikumu izpildes kontrole**

69. Par noteikumu neievērošanu vainīgās personas tiek sauktas pie atbildības normatīvajos aktos noteiktajā kārtībā.
70. Administratīvā pārkāpuma procesu par noteikumu neievērošanu līdz administratīvā pārkāpuma lietas izskatīšanai veic Siguldas novada Pašvaldības policijas amatpersonas. Administratīvā pārkāpuma lietas izskata pašvaldības Administratīvā komisija.

### **XII. Administratīvo aktu apstrīdēšanas un pārsūdzēšanas kārtība**

71. Pašvaldības izpilddirektora izdoto administratīvo aktu vai faktisko rīcību persona var apstrīdēt Siguldas novada pašvaldības domē.
72. Siguldas novada pašvaldības domes pieņemto lēmumu par apstrīdēto administratīvo aktu vai faktisko rīcību var pārsūdzēt Administratīvajā rajona tiesā normatīvajos aktos noteiktajā kārtībā.

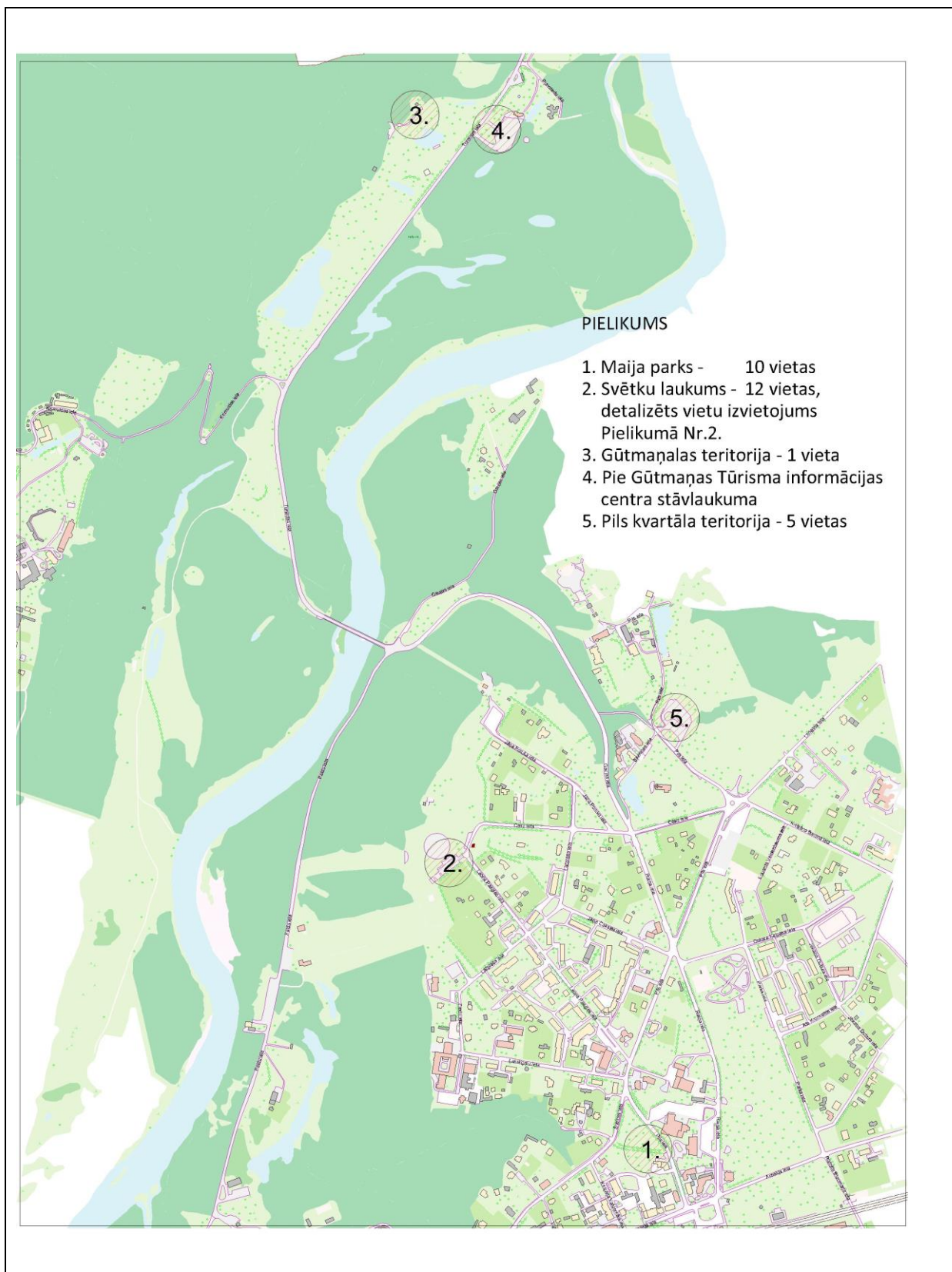
### **XIII. Noslēguma jautājumi**

73. Pašvaldības izsniegtās atļaujas ielu tirdzniecībai, kas izsniegtas līdz šo noteikumu spēkā stāšanās dienai ir spēkā līdz atļaujā norādītā termiņa beigām.
74. Ar šo noteikumu spēkā stāšanos spēku zaudē Siguldas novada pašvaldības domes 2022.gada 14.aprīļa saistošie noteikumi Nr.21 „Par kārtību, kādā tiek saskaņota un organizēta ielu tirdzniecība Siguldas novadā”;

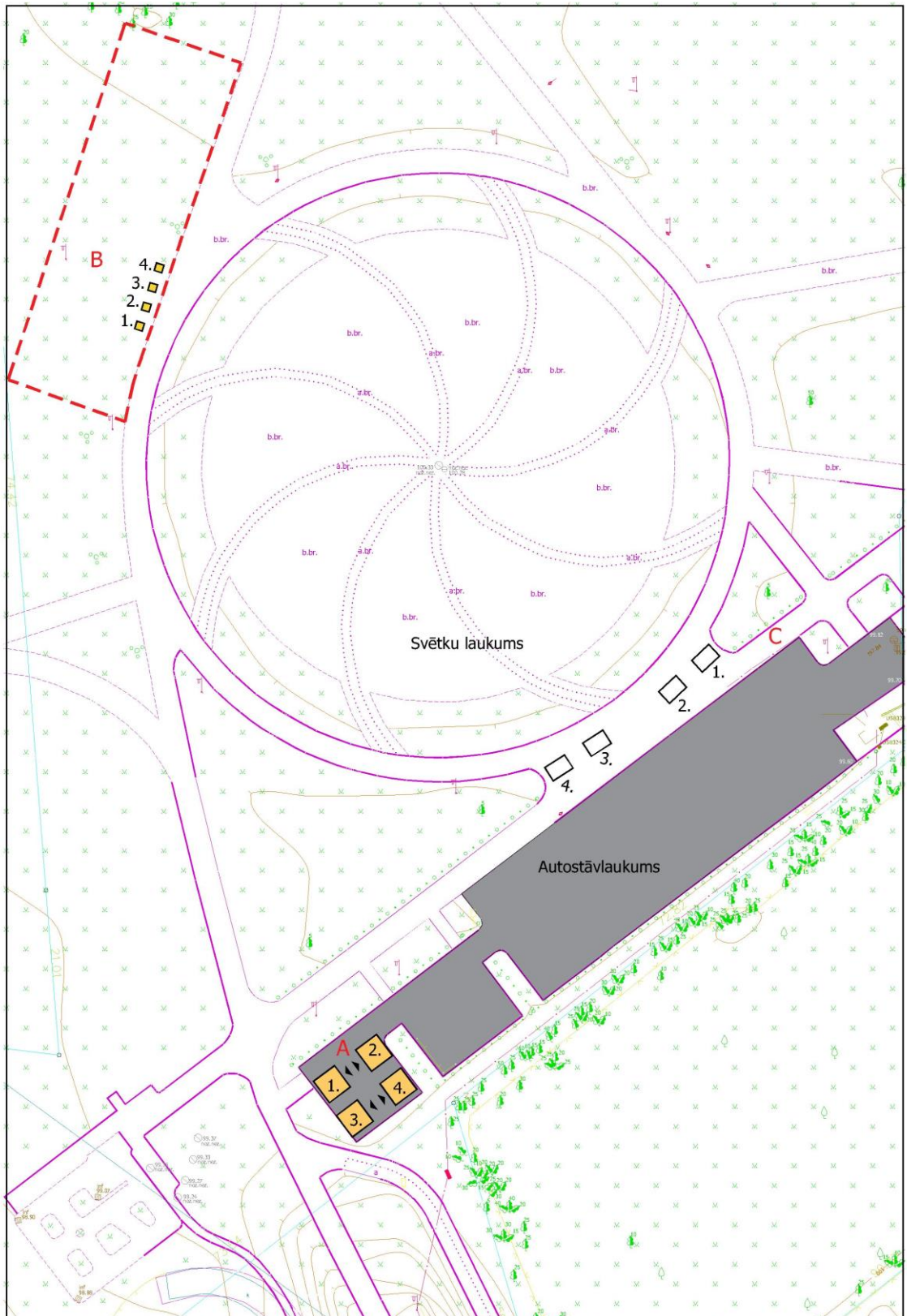
Siguldas novada pašvaldības domes priekšsēdētāja  
pienākumu izpildītājs

(paraksts) K.Zaļais

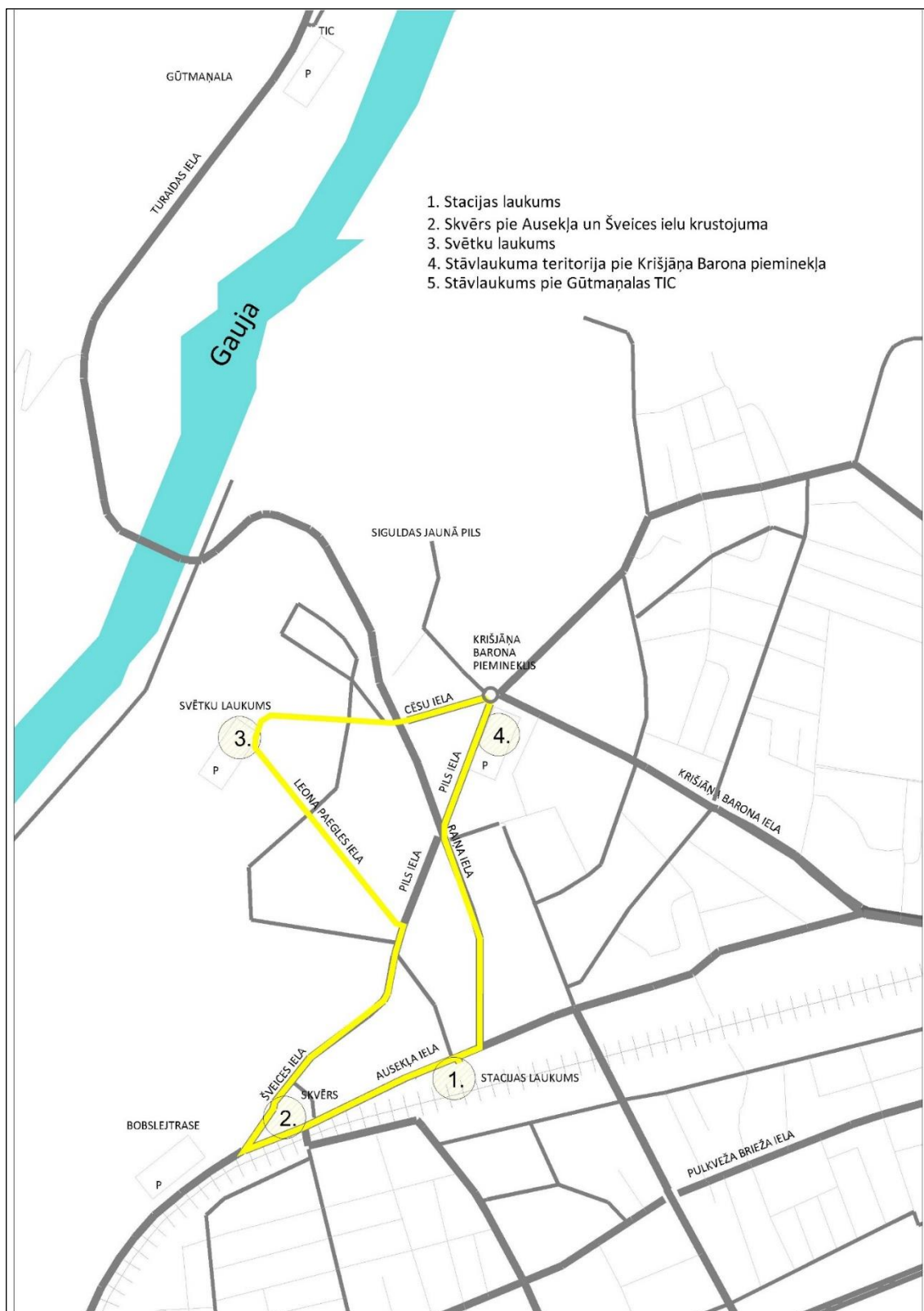
1.pielikums  
Siguldas novada pašvaldības domes  
2024.gada . saistošajiem noteikumiem Nr. \_\_  
(prot. Nr. , \_\_ §)



2.pielikums  
Siguldas novada pašvaldības domes  
2024.gada . saistošajiem noteikumiem Nr.  
(prot. Nr. , §)



3.pielikums  
Siguldas novada pašvaldības domes  
2024.gada . saistošajiem noteikumiem Nr.  
(prot. Nr. , §)



4.pielikums  
Siguldas novada pašvaldības domes  
2024.gada . saistošajiem noteikumiem Nr.  
(prot. Nr. , §)





**Paskaidrojuma raksts**  
**Siguldas novada pašvaldības domes 2024.gada saistošajiem**  
**noteikumiem Nr. \_\_\_\_\_ “Par kārtību, kādā tiek saskaņota un organizēta**  
**ielu tirdzniecība Siguldas novadā”**

<b>Paskaidrojuma raksta sadaļas</b>	<b>Norādāmā informācija</b>
1. Mērķis un nepieciešamības pamatojums	<p>Noteikumi nosaka kārtību, kādā tirdzniecības dalībnieks vai tirdzniecības organizators saskaņo ar Siguldas novada pašvaldību tirdzniecības vietas iekārtošanu pašvaldības administratīvajā teritorijā publiskās vietās, tirdzniecības vietās realizējamo preču grupas; kārtību, kādā saskaņojama sabiedriskās ēdināšanas pakalpojumu sniegšana ielu tirdzniecības jomā; tirdzniecības dalībnieka un tirdzniecības organizatora pienākumus kārtības nodrošināšanai; nosacījumus pašvaldības izsniegtās ielu tirdzniecības vai tirdzniecības organizatora atļaujas darbības apturēšanai uz laiku; gadījumus un nosacījumus, kad tirdzniecības organizators ir tiesīgs noteikt tirdzniecības dalībniekam maksu par ielu tirdzniecības organizēšanas nodrošināšanu; alkoholisko dzērienu mazumtirdzniecības kārtību izbraukuma tirdzniecībā sabiedrisko pasākumu norises vietā un kārtību, kādā pašvaldībā saskaņojama alkoholisko dzērienu mazumtirdzniecība novietnēs Siguldas novadā.</p> <p>Ar šo noteikumu stāšanos spēkā, rūpējoties par iedzīvotāju drošību un pieejamību tirdzniecības vietām, Siguldas pilsētā un Siguldas pagastos tiek noteiktas konkrētas tirdzniecības vietas, kuras tika izveidotas balstoties uz vēsturiskajiem datiem un uz šobrīd izsniegtajām ielu tirdzniecības atļaujām.</p> <p>Lai nodrošinātu visā Siguldas novadā vienotu kārtību, kādā tiek saskaņota un organizēta ielu tirdzniecība, pamatojoties uz Pašvaldību likumu 45.panta otrās daļas 2.,3.punktu, Ministru kabineta 2010.gada 12.maija noteikumu Nr.440 „Noteikumi par tirdzniecības veidiem, kas saskaņojami ar pašvaldību, un tirdzniecības organizēšanas kārtību” 8. un 9.punktu, Alkoholisko dzērienu aprites likuma 8.panta pirmo, trešo un ceturto daļu, ir nepieciešams izdot saistošos noteikumus “Par kārtību, kādā tiek saskaņota un organizēta ielu tirdzniecība Siguldas novadā”. Noteikumu VII.nodaļa noteic prasības ielu tirdzniecības vietas iekārtošanai,</p>

	<p>saskaņā ar Ministru kabineta noteikumu Nr.440 “Noteikumi par tirdzniecības veidiem, kas saskaņojami ar pašvaldību, un tirdzniecības organizēšanas kārtību” (turpmāk – MK. 440.) 8.1.apakšpunktā noteikto kompetenci pašvaldībai tirdzniecības vietas iekārtošanai, kas <u>sevī ietver arī prasības vizuālajam risinājumam</u>, un sasaistās ar MK. 440. noteikumu 29.2.apakšpunktu, kas noteic pašvaldības tiesības neizsniegt ielu tirdzniecības, ielu tirdzniecības organizēšanas atļauju, ja tirdzniecības vietas izvietojums un vizuālā kvalitāte nav saskaņota ar būvvaldi. Attiecīgi, būvvalde, kā Siguldas novada pašvaldības domes izveidotā komisija, tirdzniecības vietu izvietojumu un vizuālo kvalitāti pārbauda pamatojoties uz ielu tirdzniecības vietas iekārtošanai noteikumos nosakāmām prasībām, tai skaitā ņemot vērā, ka tirdzniecības veicējam un tirdzniecības organizatoram tiek nodrošināta tirdzniecības iespēja pašvaldības administratīvās teritorijas publiskajās vietās. Mērķis ir veidot harmoniski attīstītu un sakārtotu vidi un nodrošināt pašvaldībai raksturīgās arhitektūras, pilsētas, apdzīvotu vietu un lauku ainavu saglabāšanu, neaizsedzot tās ar tirdzniecības vietām.</p>
<p>2. Fiskālā ietekme uz pašvaldības budžetu</p>	<p>Noteikumu izpilde notiks pašvaldības kārtējā gada budžeta ietvaros.  Ieņēmumu daļa nav precīzi aprēķināma, jo saskaņā ar noteikumiem ir paredzētas tirdzniecības vietas izsoles rezultātā.  Nav attiecināms uz izdevumu daļu;  Nav paredzēta ietekme uz citām pozīcijām budžeta ieņēmumu vai izdevumu daļā.  Noteikumu projekta izpilde tiks īstenota esošo cilvēkresursu ietvaros, papildus resursi sakarā ar jaunu institūciju vai darba vietu veidošanu un esošo institūciju kompetences paplašināšana, lai nodrošinātu saistošo noteikumu izpildi, nav nepieciešama.</p>
<p>3. Sociālā ietekme, ietekme uz vidi, iedzīvotāju veselību, uzņēmējdarbības vidi pašvaldības teritorijā, kā arī plānotā regulējuma ietekme uz konkurenci</p>	<p>Saistošo noteikumu tiesiskais regulējums radīs mērķgrupai jaunas tiesības un pienākumus, tādējādi nodrošinot vienlīdzīgas tiesības un iespējas uz tirdzniecības vietām un preču kategorijām pašvaldības administratīvajā teritorijā, kas veicinās tiesību realizēšanu, vienlaikus nodrošinot to, ka tiek veidota harmoniski attīstīta un sakārtota vide.  Saistošo noteikumu ietekme:</p>

	<ol style="list-style-type: none"> <li>1. sociālā ietekme: saistošie noteikumi sniegs pozitīvu ietekmi uz sociālo vidi, jo personām tiks nodrošinātas vienlīdzīgas iespējas iegūt un iekārtot tirdzniecības vietas, kā arī realizējamās preču kategorijas pēc vienotiem nosacījumiem;</li> <li>2. ietekme uz vidi: ar saistošo noteikumu īstenošanu tiks nodrošināta estētiska, harmoniski attīstīta un sakārtota vide, nosakot konkrētas tirdzniecības vietas un realizējamās preču kategorijas, tādējādi saglabājot ainavisko un vēsturiskos dabas skatus pašvaldības administratīvajā teritorijā;</li> <li>3. ietekme uz iedzīvotāju veselību: tiešu ietekmi uz cilvēku veselību noteikumi nesniedz, taču tiek nodrošināta cilvēku veselībai un drošībai atbilstoša vide;</li> <li>4. ietekme uz uzņēmējdarbības vidi pašvaldības teritorijā: saistošo noteikumu tiesiskais regulējums attiecināms uz ielu tirdzniecības dalībniekiem un ielu tirdzniecības organizētājiem publiskās vietās novada teritorijā.</li> <li>5. ietekme uz konkurenci: noteikumi sniedz tiešu ietekmi brīvai un godīgai konkurencei, nodrošina vienlīdzīgas iespējas visiem tirgotājiem.</li> </ol>
<p>4. Ietekme uz administratīvajām procedūrām un to izmaksām</p>	<p>Saistošo noteikumu tiesiskais regulējums attiecināms uz ielu tirdzniecību novada administratīvajā teritorijā.</p> <p>Saistošajos noteikumos noteiktās atļaujas vai saskaņojumu izsniedz:</p> <ol style="list-style-type: none"> <li>1. Siguldas novada pašvaldības būvvalde – saskaņo vizuālo risinājumu;</li> <li>2. Ielu tirdzniecības organizēšanu pašvaldības teritorijā izvērtē un saskaņo Publisku izklaides un svētku pasākumu iesniegumu izskatīšanas komisija;</li> <li>3. Atļauju pašvaldības noteiktajās ielu tirdzniecības zonās, persona var saņemt klātienē, kādā no pašvaldības KAC, vai elektroniski, kuru paraksta pašvaldības izpilddirektors (atļaujām Siguldas pilsētā un Siguldas pagastā) vai attiecīgās pagastu apvienības pārvaldes vadītājs (atļaujām pagastu teritorijās);</li> <li>4. Ielu tirdzniecības zonās, par kurām tiek rīkota nomas tiesību izsole, kuru rīko pašvaldības iestāde “Siguldas novada Attīstības aģentūra” un kura slēdz nomas līgumus.</li> </ol>

<p>5. Ietekme uz pašvaldības funkcijām un cilvēkresursiem</p>	<p>Saistošie noteikumi paredzēti Siguldas novada pašvaldības autonomo funkciju izpildei, kā arī citu normatīvo aktu ietvertā pilnvarojuma izpildei.</p> <p>Saistošo noteikumu izpilde neietekmēs pašvaldībai pieejamos cilvēkresursus, un tie tiks īstenoti esošo funkciju un resursu ietvaros.</p>
<p>6. Informācija par izpildes nodrošināšanu</p>	<p>Kontroli par saistošo noteikumu prasību ievērošanu veiks Siguldas novada Pašvaldības policija.</p> <p>Jautājumos par saistošo noteikumu piemērošanu fiziskas personas vai juridiskas personas var griezties kādā no Siguldas novada pašvaldības klientu apkalpošanas centriem.</p> <p>Saistošo noteikumu izpildes nodrošināšanā netiek paredzēta jaunu institūciju izveide, esošo likvidācija vai reorganizācija.</p>
<p>7. Prasību un izmaksu samērīgums pret ieguvumiem, ko sniedz mērķa sasniegšana</p>	<p>Saistošo noteikumu regulējums ir izstrādāts atbilstoši normatīvajos aktos noteiktajam pilnvarojumam ar mērķi veidot harmoniski attīstītu un sakārtotu vidi, nodrošinot Siguldas novada pašvaldībai raksturīgās arhitektūras, pilsētas, apdzīvotu vietu un lauku ainavu saglabāšanu saskaņā ar Siguldas novada Teritorijas plānojumu, kas izstrādāts balstoties uz “Siguldas identitāti veidojošā tematiskā plānojuma” vadlīnijām, tajā skaitā uz vadlīnijām tirdzniecības vietu vizuālajam noformējumam.</p> <p>Pareizas identitātes uzsvēršana (nosakot konkrētas tirdzniecības vietas un realizējamās preču kategorijas) jebkurai vietai veicina tās attīstību, dodot iespēju novada uzņēmējiem tirgot pašdarināto produkciju. Tirdzniecības vietu un to izvietojums, kā arī preču kategoriju ierobežojumi ir viens no līdzekļiem, ar kuru palīdzību pašvaldība var šo identitāti veidot un uzturēt. Līdz ar to saistošie noteikumi ir piemēroti iecerētā mērķa sasniegšanai un paredz tikai to, kas ir vajadzīgs minētā mērķa sasniegšanai. Saistošajos noteikumos ietvertais regulējums un noteiktie ierobežojumi, kā arī paredzētā administratīvā atbildība par to pārkāpšanu ir vērsta uz šī mērķa sasniegšanu un ir samērīga.</p> <p>Pašvaldības rīcība ir atbilstoša šā brīža ekonomiskai situācijai.</p>
<p>8. Izstrādes gaitā veiktās konsultācijas ar privātpersonām un institūcijām</p>	<p>Saistošo noteikumu projekts no _____ līdz _____ publicēts Siguldas novada pašvaldības mājaslapā sabiedrības viedokļa noskaidrošanai.</p>

	<p>Ekonomiskās ministrija 2023.gada 11.septembrī sniedza savus iebildumus par noteikumu projektu, Siguldas novada pašvaldība tos ņēma vērā un precizēja atbilstoši norādītajam.</p> <p>Par saistošo noteikumu projektu saņemts _____</p> <p>Saistošo noteikumu izstrādes laikā veiktas konsultācijas ar atbildīgajām institūcijām un uzņēmējiem, kā arī ņemtas vērā Turaidas muzejrezervāta prasības attiecībā par viņu piederošo teritoriju.</p>
--	---

Siguldas novada pašvaldības domes  
priekšsēdētāja pienākumu izpildītājs

(paraksts)

K.Zaļais