

# Siguldas novada attīstības programma

2021.–2027. GADAM

## PAŠREIZĒJĀS SITUĀCIJAS RAKSTUROJUMS



## Ievads

Siguldas novada attīstības programma 2021.-2027. gadam (turpmāk – Siguldas novada Attīstības programma) ir pašvaldības vidēja termiņa plānošanas dokuments, kurā noteiktas novada vidēja termiņa attīstības prioritātes nākamajiem septiņiem gadiem, izvirzīti rīcības virzieni un tam pakārtotie uzdevumi, kurus pašvaldība sadarbībā ar iesaistītajām pusēm ir apņēmusies īstenot novada un tā iedzīvotāju labā.

Lai 2021. gada pašvaldību vēlēšanās ievēlētā pašvaldības dome varētu uzsākt pildīt savas funkcijas un uzdevumus normatīvajos aktos noteiktajā kārtībā, bija nepieciešams izstrādāt jaunā Siguldas novada ilgtspējīgas attīstības stratēģiju, kurš dod stratēģisko ietvaru novada attīstības programmas 2021.-2027. gadam izstrādei. Siguldas novada Attīstības programmas Stratēģiskās daļas vidēja termiņa stratēģiskie uzstādījumi, rīcības virzieni un uzdevumi izstrādāti, balstoties uz pašreizējās situācijas analīzi un Siguldas novada ilgtspējīgas attīstības stratēģiju 2021.-2045. gadam (turpmāk – Siguldas novada Stratēģija).

Siguldas novada Attīstības programmas izstrāde uzsākta, pamatojoties uz Siguldas novada domes 2021. gada 12. augusta sēdes lēmumu Nr. 6 "Par Siguldas novada Attīstības programmas 2021.-2027. gadam izstrādes uzsākšanu un Darba uzdevuma grozījumiem" un tā pielikumu "Darba uzdevums Siguldas novada attīstības programmas 2021.-2027. gadam izstrādei". Siguldas novada Attīstības programmas izstrāde veikta saskaņā ar Teritorijas attīstības plānošanas likumu, Ministru kabineta 14.10.2014. noteikumiem Nr. 628 "Noteikumi par pašvaldību teritorijas attīstības plānošanas dokumentiem" u.c. spēkā esošo Latvijas Republikas normatīvo aktu prasībām, ņemot vērā valsts līmeņa, Rīgas plānošanas reģiona, kaimiņu pašvaldību un līdz 2021. gada 1. jūlijam pastāvošo novadu – Siguldas, Inčukalna, Krimuldas un Mālpils novada, attīstības programmas.

Saturiski un strukturāli tā sastāv no: pašreizējās situācijas raksturojuma, Stratēģiskās daļas, Rīcības plāna, Investīciju plāna, leviešanas un uzraudzības un novērtēšanas plāna un Pārskata par sabiedrības līdzdalības pasākumiem. Izvērstā katras jomas analīze tiks iekļauta attiecīgās jomas attīstības stratēģijā.

Ievērojot Darba uzdevumā noteikto, Siguldas novada Attīstības programmā pamatā saglabāta Siguldas novada attīstības programmas 2018.-2024. gadam struktūra un koncepcija, aktualizējot arī pašreizējās situācijas raksturojumu.



METRUM 

## Satura rādītājs

1. Novada teritorijas vispārīgs raksturojums .....	4
2. Sabiedrība un cilvēkresursi .....	6
3. Ekonomiskā attīstība.....	8
4. Apdzīvojums un pakalpojumi .....	10
5. Vide.....	12
6. Mobilitāte un tehniskā infrastruktūra.....	16
7. Pārvaldība.....	19
8. Sadarbība ar citām pašvaldībām.....	19

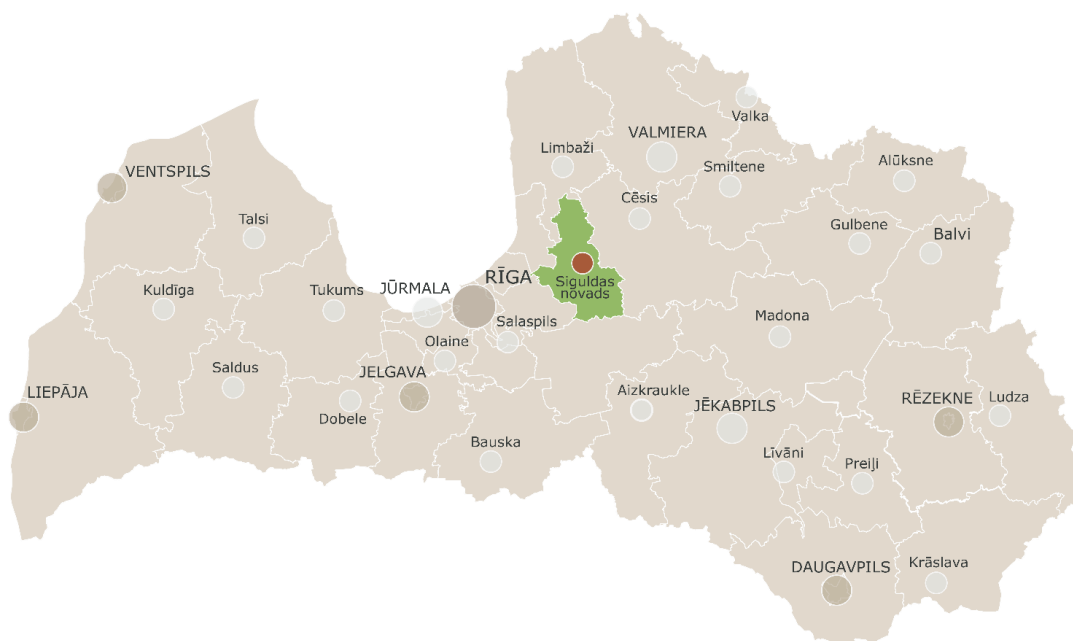
## 1. Novada teritorijas vispārīgs raksturojums

Siguldas novads izveidots administratīvi teritoriālās reformas rezultātā 2021. gada 1. jūlijā, apvienojot Siguldas novadu (Siguldas pilsēta, Siguldas, Mores un Allažu pagastu), Inčukalna novada daļu (Inčukalna pagastu), Krimuldas novadu (Krimuldas un Lēdurgas pagastu) un Mālpils novadu (Mālpils pagastu). Administratīvais centrs – Siguldas pilsēta. Siguldas novadā ietilpst 8 teritoriālās vienības, tai skaitā 1 pilsēta – Sigulda, un 7 pagasti (Allažu, Inčukalna, Krimuldas, Lēdurgas, Mālpils, Mores un Siguldas pagasts).

Novada administratīvais centrs atrodas Siguldas pilsētā, kas ir reģionālas nozīmes centrs. Līdz ar Ilgtspējīgas attīstības stratēģijas apstiprināšanu 2021.gadā, Siguldas novadā ir noteikti astoņi novada nozīmes attīstības centri – Allaži, Gauja, Inciems, Inčukalns, Lēdurga, Mālpils, More, Ragana.

**Ģeogrāfiskais novietojums:** Rīgas plānošanas reģionā, Latvijas centrālajā daļā, uz ziemeļaustrumiem no Rīgas pilsētas. Novads robežojas ar Ropažu, Ādažu, Saulkrastu, Limbažu, Cēsu un Ogres novadiem. Teritorijas platība ir ~1029,4 km<sup>2</sup>. Administratīvā centra – Siguldas pilsētas, attālums līdz galvaspilsētai – 53 km.

**Robežas:** dienvidrietumos ar Ropažu novadu, rietumos – Ādažu un Saulkrastu novadu, ziemeļos – Limbažu novadu, austrumos – Cēsu novadu, bet dienvidos – Ogres novadu.



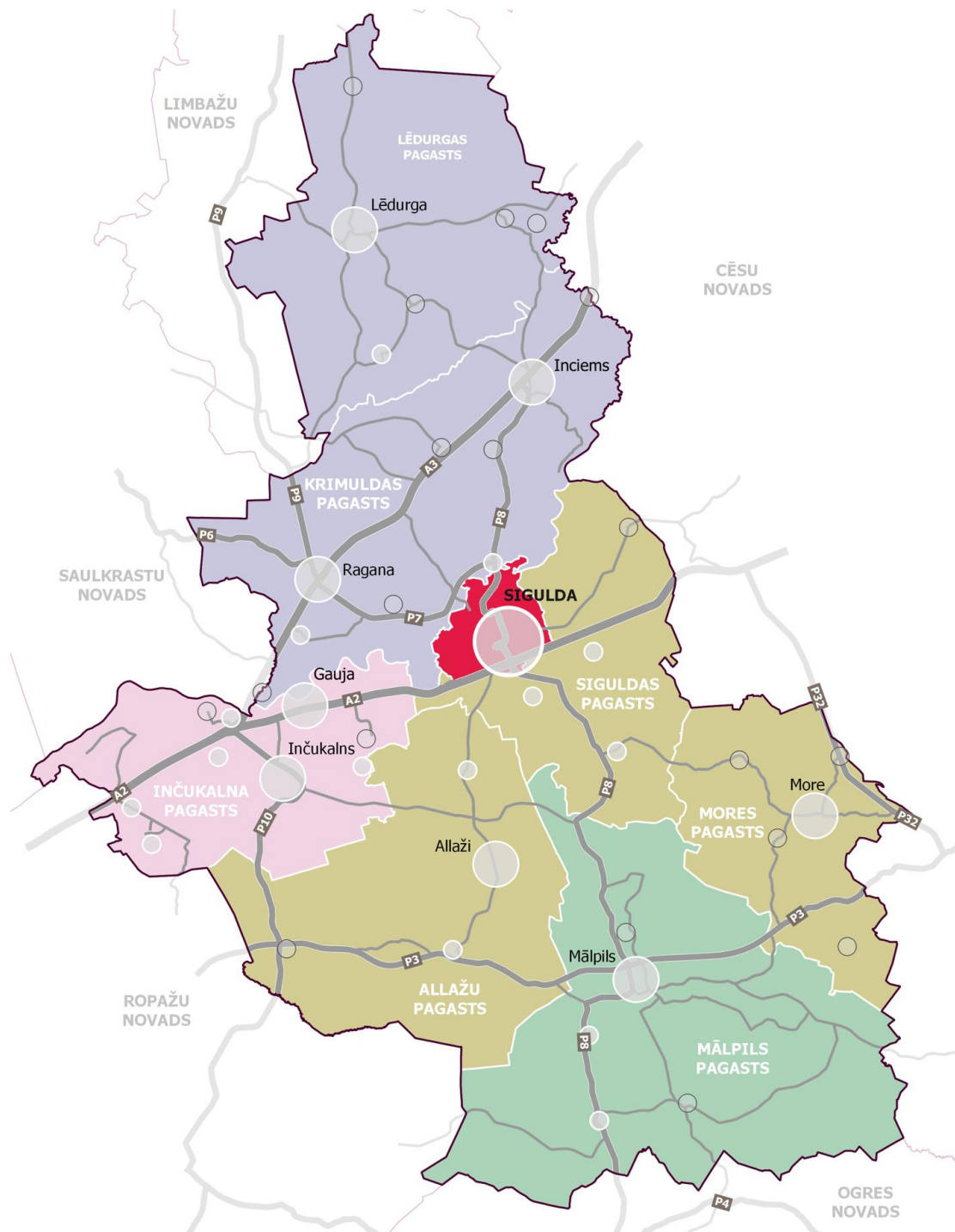
Siguldas pilsēta ir viena no četriem Rīgas plānošanas reģiona reģionāliem attīstības centriem un nacionālas un starptautiskas nozīmes sporta un tūrisma centrs.

Siguldas novads ir unikāla vieta ar dabas un kultūras mantojumu, augstu dzīves kvalitāti un izaugsmes iespējām, plašām tūrisma un aktīvās atpūtas iespējām, attīstītu ziemas sporta infrastruktūru, daudzveidīgu kultūrvidi.

Novada attīstības vīzija, kas noteikta Siguldas novada ilgtspējīgas attīstības stratēģijā, definē vērtības, kādas Siguldas novadā sasniedzamas 2045. gadā. Siguldas novads ir vieta dzīvošanai un darbam Pierīgā. Tā ir īpaši piemērota ģimenēm ar bērniem, kultūras, dabas,

sporta un aktīvās atpūtas cienītājiem. Teritorija, kurā bērni un jaunieši varēs iegūt kvalitatīvu un konkurētspējīgu izglītību un pieaugušajiem pieejami augstvērtīgi mūžizglītības pakalpojumi

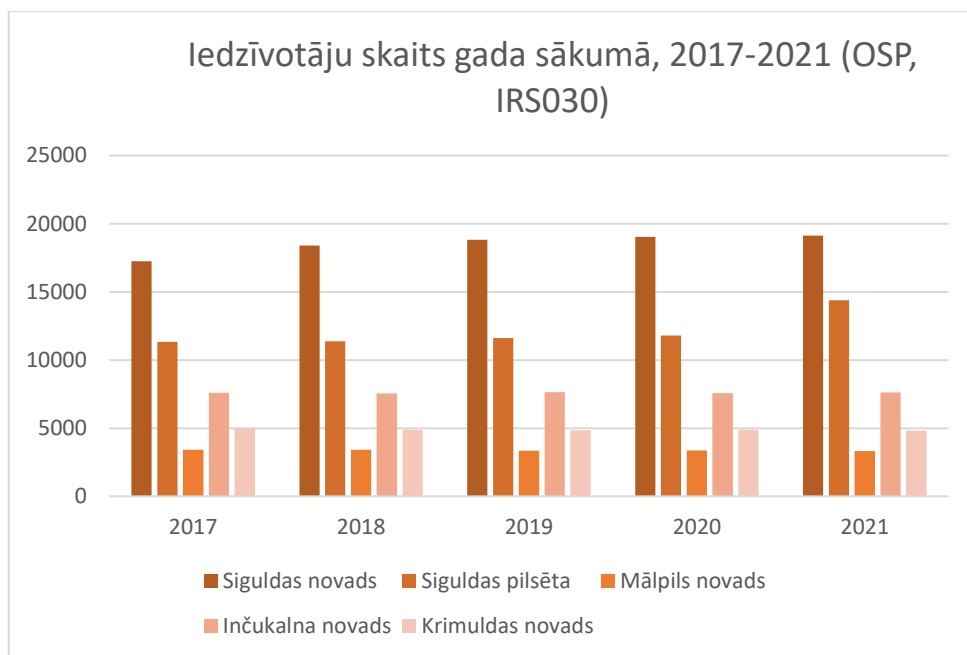
### Administratīvais iedalījums un bijušo novadu teritorijas



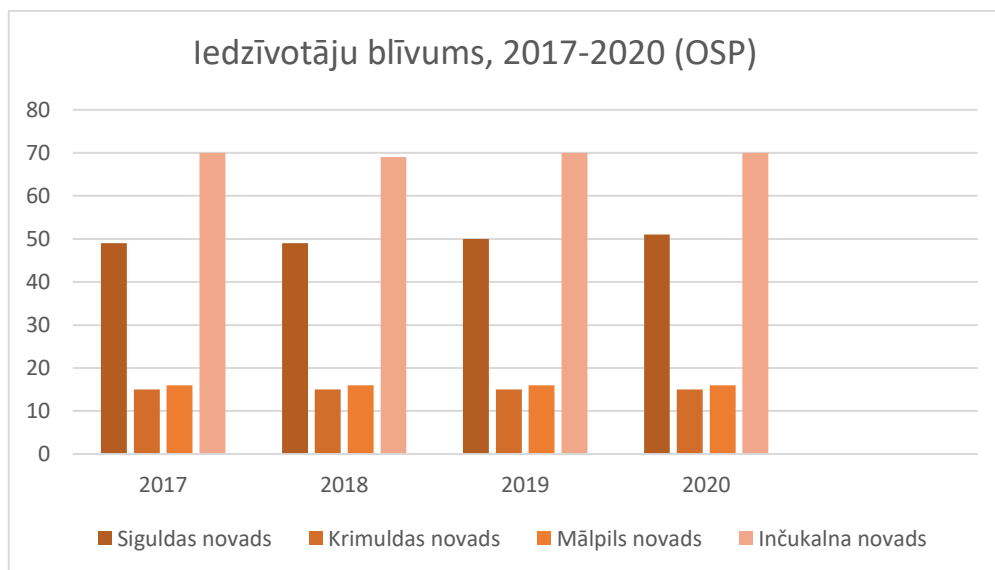
## 2. Sabiedrība un cilvēkresursi

**Iedzīvotāju skaits:** 2021. gada sākumā pēc Centrālās statistikas pārvaldes datiem – 30 625. Gandrīz puse ~49 % no novada iedzīvotājiem dzīvo Siguldas pilsētā. Iedzīvotāju blīvums ir 30 cilvēki/km<sup>2</sup>.

**Apdzīvojuma struktūra 2021. gadā:** reģiona nozīmes attīstības centrs ir Siguldas pilsēta; kā novada nozīmes attīstības centri ir noteikti – Allaži, Gauja, Inciems, Inčukalns, Lēdurga, Mālpils, More un Ragana; ciemi – Allažmuiža, Eglupe (tikai Inčukalna pagastā), Griķi, Jūdaži, Kļavas, Krustiņi, Lode, Meža miers, Sidgunda, Stīveri, Suniši, Turaida un Upmalas.

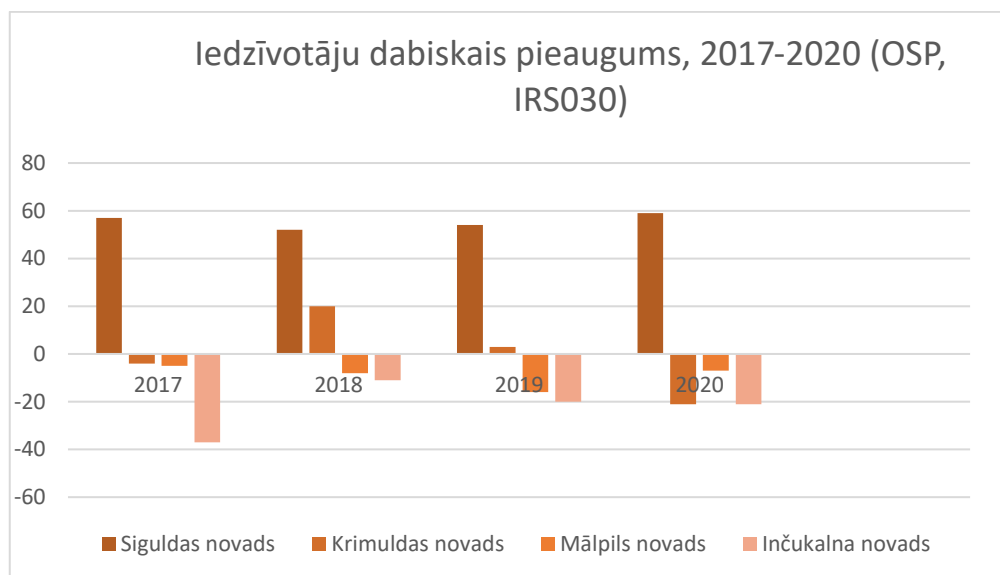


Vērtējot iedzīvotāju skaita dinamiku apvienotā Siguldas novada veidojošajās teritoriālajās vienībās redzams, ka iedzīvotāju skaits palielinājies gandrīz visos pagastos un Siguldas pilsētā, vai ir saglabājies iepriekšējā līmenī. Arī iedzīvotāju blīvums visās teritoriālajās vienībās ir bijis stabils, tam nedaudz pieaugot tikai Siguldas novadā.



Iedzīvotāju skaits novadā pēdējos gadus ir pieaudzis, taču tas primāri attiecas uz Siguldas pilsētu. Tā ir viena no trīs Latvijas pilsētām (kopā ar Ikšķili un Baložiem, kur iedzīvotāju skaits ir lielāks, nekā jebkad agrāk, un neraugoties uz nelabvēlīgo situāciju valstī kopumā, lēnām turpina augt. Ja 2019. gada sākumā iedzīvotāju skaits pilsētā bija 11 619, tad 2021. gadā tas palielinājies 14 396 iedzīvotājiem. Tai pat laikā, neskatoties uz iedzīvotāju skaita izaugsmi, tiek prognozēts (*datu avots: Jāņa sēta, 2019*), ka tas tomēr nespēs pilnībā kompensēt pārējai apvienotā novada teritorijai raksturīgo mēreno depopulāciju, un līdz 2030. gadam iedzīvotāju skaits Siguldas novadā var sarukt vai saglabāties aptuveni tādā pašā apmērā, kā līdz šim (*datu avots: LZA Ekonomikas institūta pētījums "Demogrāfiskās prognozes Rīgā, Tās apkaimēs un Rīgas metropoles iekšējā telpā", 2019*).

Laika periodā no 2017.-2020.gadam iedzīvotāju dabiskais pieaugums pozitīvs ir tikai Siguldas novadā un Krimuldas novadā, bet Mālpils un Inčukalna novados dabiskais pieaugums ir bijis tikai negatīvs. Šī dokumenta sagatavošanas brīdī dati par 2021.gadu bijušo novadu griezumā nav pieejami, bet kopumā Latvijā Dabiskais pieaugums Latvijā ir negatīvs. 2021.gadā mirušo skaits Latvijā divas reizes jeb par 17 027 cilvēkiem pārsniedza dzimušo skaitu. Tā ir lielākā dzimušo un mirušo skaita starpība pēdējo 20 gadu laikā.



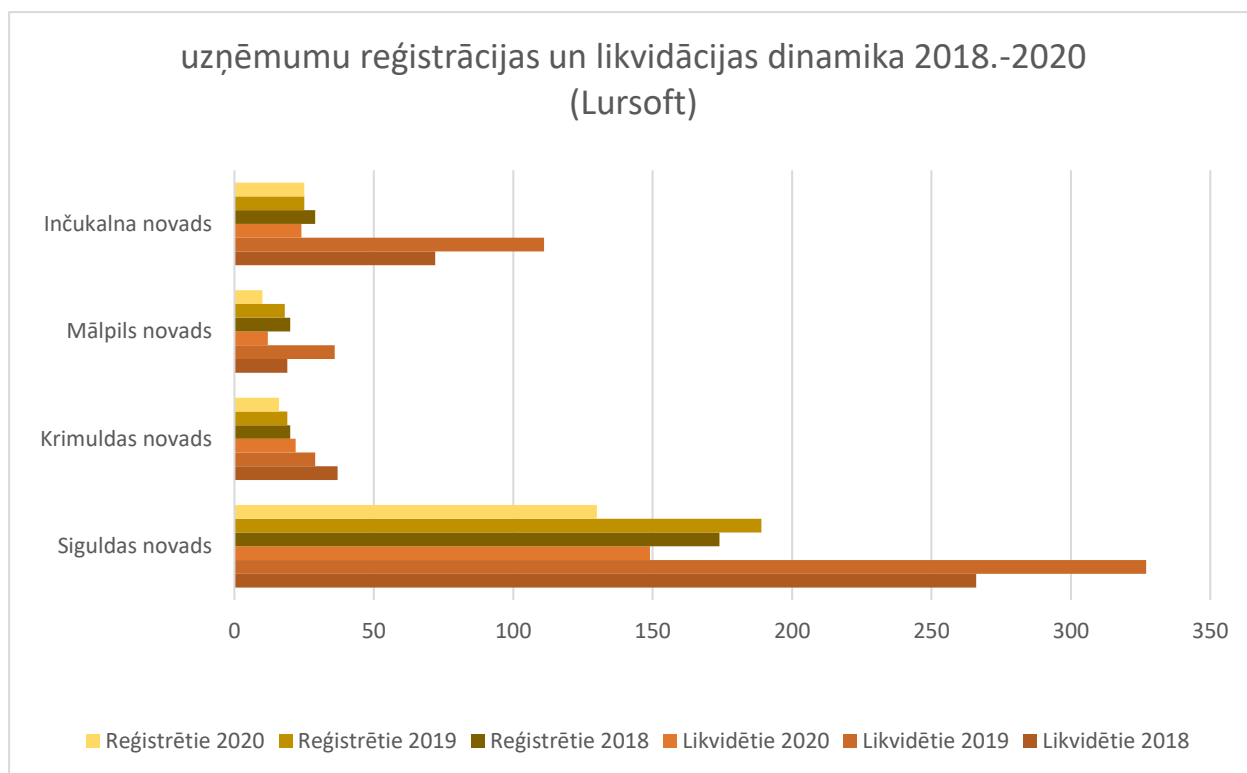
### 3. Ekonomiskā attīstība

Siguldas novada izdevīgais ģeogrāfiskais stāvoklis (valsts galvenais autoceļš A2 Rīga-Sigulda-Igaunijas robeža (Veclaicene) un A3 Inčukalns-Valmiera-Igaunijas robeža (Valka), kas ir svarīgs starptautisks transporta koridors) ir un būs priekšnoteikums gan dažādu uzņēmējdarbības veidu, gan lauksaimniecības, gan tūrisma attīstībai novada teritorijā.

Vienlaicīgi, izvērtējot novada vēsturisko attīstību, pieejamos resursus un attīstības tendences, kā galvenie ekonomiskās attīstības virzieni Siguldas novadā ir noteikti: izglītības, kultūras un sporta pakalpojumi; lauksaimnieciskās produkcijas ražošana un pārstrāde; mežsaimniecība un kokapstrāde; būvmateriālu ieguve, ražošana un pārstrāde; tūrisma, rekreācijas, viesmīlības un tirdzniecības pakalpojumi; transporta un loģistikas pakalpojumi.

Ņemot vērā Pasaules veselības organizācijas 2020.gada 11. marta paziņojumu, ka koronavīrusa Covid-19 izplatība ir sasniegusi pandēmijas apmērus, 2020. gada 12. martā valstī ar Ministru kabineta rīkojumu Nr. 103 "Par ārkārtējās situācijas izsludināšanu" tika izsludināta ārkārtējā situācija, kura ilga līdz 2020. gada 10. jūnijam. Gan 2020. gada otrajā pusē, gan arī 2021. un 2022. gadā pandēmija turpinājās, un ārkārtējā situācija tika izsludināta atkārtoti. Līdz ar to Latvijā tāpat kā daudzās citās valstīs bija stājušies spēkā ar vīrusa Covid-19 izplatību saistīti ierobežojumi, kas ievērojami samazināja ekonomikas attīstību valstī un pasaulē kopumā. Nav paredzams, kā situācija varētu attīstīties nākotnē, un līdz ar to pastāv ekonomikas attīstības nenoteiktība.

2020. gads bija trešais gads pēc kārtas, kad likvidēto uzņēmumu skaits pārsniedzis jaunreģistrēto uzņēmumu skaitu. Ņemot vērā pandēmijas ietekmi jau sākot no 2020.gada, 2021.gada dati netiek apskatīti.



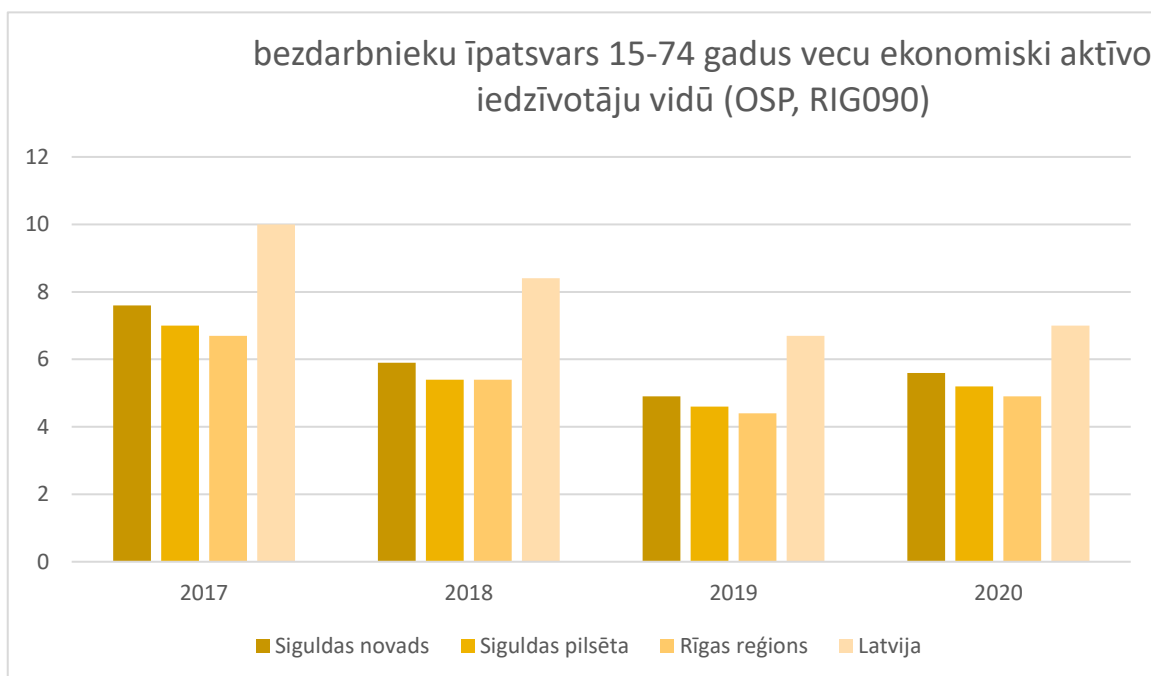


Lai atbalstītu novada uzņēmējus, visu bijušo novadu pašvaldība nodrošināja vairākus instrumentus uzņēmējdarbības atbalstam, ko ir plāno turpināt arī jaunizveidotā Siguldas novada pašvaldība.

Saskaņā ar Nodarbinātības valsts aģentūras (NVA) datiem uz 2017.gada 30.aprīli Siguldas novadā bija 479 reģistrēto bezdarbnieku, kas bija 4,5% no ekonomiski aktīvajiem iedzīvotājiem. 13,5% no visiem bezdarbniekiem bija ilgstošie bezdarbnieki (ilgāk par gadu).

Siguldas novadā 2020. gadā reģistrētais bezdarba līmenis bija 5,3 %, Krimuldas novadā 5,5 %, Mālpils novadā – 6,3 %, bet Inčukalna novadā 6,1 %, kas vidēji sastāda 5,8 %.

Salīdzinot datus par bezdarbnieku īpatsvaru 15-74 gadus vecu ekonomiski aktīvo iedzīvotāju vidū, laika periodā no 2017.-2020.gadam, Siguldas pilsētā bezdarbs ir mazāks nekā novadā kopumā. Bet tas tomēr ir lielāks nekā Rīgas reģionā un mazāks nekā Latvijā kopumā.



Teritorijas attīstības indekss ir vispārināts rādītājs, ko aprēķina ar noteiktiem svara koeficientiem, summējot svarīgāko, attīstību raksturojošo, statistikas pamatrādītāju standartizētās vērtības – bezdarba līmeni, iedzīvotāju ienākuma nodokļa apmēru uz vienu iedzīvotāju, demogrāfiskās slodzes līmenis un pastāvīgo iedzīvotāju skaita izmaiņas pēdējo piecu gadu laikā. Valsts reģionālās attīstības aģentūras dati liecina, ka līdz šim visu novadā iekļauto teritoriālo vienību attīstības indeksi ir augsti, ņemot vērā, ka šo rādītāju pārējo kaimiņu pašvaldību kontekstā ir novērojama izteikti ģeogrāfiska pazīme – jo tuvāk galvaspilsētai, jo labāks rādītājs. Šis rādītājs tika vērtēts atsevišķo novadu stratēģijās līdz šim, bet izstrādājot jauno Siguldas IAS, šis rādītājs vairs netika pielietots.

## 4. Apdzīvojums un pakalpojumi

Novada nozīmes attīstības centros ir koncentrētas publisko pakalpojumu saņemšanas vietas.

Lai nodrošinātu cilvēkresursu attīstību novadā nepieciešams konkurētspējīgs izglītības piedāvājums, jānodrošina izglītības programmu daudzveidību, t.sk. profesionālas ievirzes programmu izveidi un attīstību. Līdz ar to nodrošinot ne tikai Siguldas novada bērniem un jauniešiem iespēju iegūt kvalitatīvu izglītību, bet arī piesaistot bērnus un jauniešus no kaimiņu novadiem. Siguldas novadā ir pietiekams izglītības iestāžu tīkls.

Siguldas Tehnoloģiju izglītības centrs nodrošina pakalpojumus tehnoloģiju un informācijas un komunikāciju izglītībā, sekmē izglītības kvalitāti un digitalizāciju vietējā, reģionālā, nacionālā un starptautiskā līmenī, sniedz atbalstu iedzīvotājiem, uzņēmējiem, izglītības iestādēm un citām publiskām un privātām personām iesaistīties informācijas sabiedrībā, veicina ilgtspējīgu informācijas un komunikācijas tehnoloģiju infrastruktūras un pakalpojumu lietošanas attīstību.

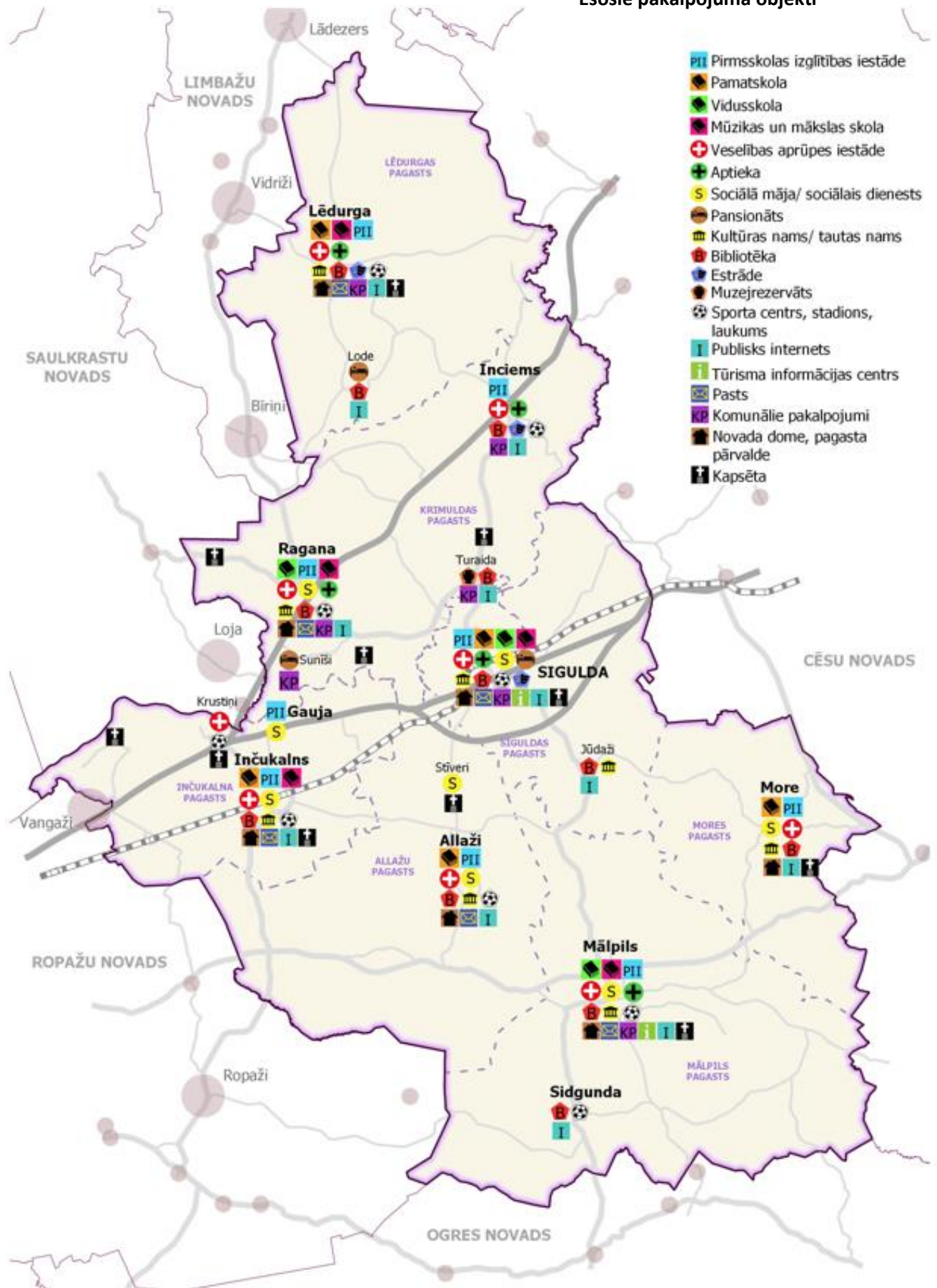
Siguldas novads ir nozīmīgs sporta centrs reģionālajā līmenī, un kā ziemas sporta centrs nacionālā un starptautiskā līmenī, ko nodrošina izdevīgs ģeogrāfiskais novietojums, sporta infrastruktūra, iedzīvotāju un organizāciju aktivitāte, kā arī mērķtiecīgs pašvaldības darbs. Tradicionāli Siguldā tiek organizēti dažādi starptautiska, nacionāla un vietēja mēroga sporta pasākumi. Tautas sporta pasākumos var piedalīties ikviens, startējot savam vecumam un meistarībai atbilstošā grupā.

Veselības aprūpi novadā veic ģimenes ārsti Siguldas pilsētā un novada nozīmes centros, kā arī Krustiņu ciemā. SIA "Siguldas slimnīca" nodrošina veselības aprūpi Siguldas novada iedzīvotājiem. Novadā arī turpmāk nepieciešams turpināt dažādas veselības veicināšanas un starpnozaru aktivitātes, ar mērķi nostiprināt un uzlabot iedzīvotāju veselību. Sociālo pakalpojumu pieejamība jānodrošina visā novada teritorijā.

Bibliotēku pakalpojumu pamatā ir augstvērtīga informācijas, kultūras un zināšanu pieejamība visām sabiedrības grupām vai informācijpratības prasmju attīstīšana. Ņemot vērā katras bibliotēkas kapacitāti un iespējas, bibliotēka pilda arī vietējas nozīmes kultūras, izglītības un sociālās funkcijas. Bibliotēkas ir atbalsta punkts vietējās kopienas saliedēšanā un sniedz nozīmīgu ieguldījumu lokālās kultūrvides apzināšanā, izpētē un saglabāšanā un pilsoniskās līdzdalības sekmēšanā.

Siguldas IAS pielikumā esošajā tabulā apkopota informācija par esošajiem publiskajiem pakalpojumiem un plānotajiem publiskajiem pakalpojumiem gan Siguldas pilsētā, gan novada attīstības centros – ciemos. Pieejamo pakalpojumu klāsts var tikt papildināts vai mainīts, ņemot vērā iedzīvotāju skaita pieaugumu vai samazinājumu konkrētā apdzīvotajā vietā un to paradumu maiņu, uzlabojot novada pakalpojumu digitalizāciju un pieejamo e-pakalpojumu skaitu, kā arī uzlabojot iedzīvotāju digitālās prasmes.

## Esošie pakalpojuma objekti



## 5. Vide

### 5.1. Meži un lauksaimniecībā izmantojamā zeme, derīgo izrakteņu atradnes

Lauku teritorija (novada teritorija ārpus esošo ciemu robežām) ir Siguldas novada darba, atpūtas un dzīves vide. Nozīmīgākie lauku teritoriju resursi ir meži, derīgie izrakteņi, lauksaimniecībā izmantojamās zemes un ūdeņi.

Mežiem un purviem Siguldas novadā ir gan bioloģiska, gan saimnieciska, gan ainavas vērtība. Tiem ir liela nozīme novada iedzīvotāju un viesu rekreācijas nodrošināšanā, vides piesārņojuma samazināšanā, mikroklimata uzlabošanā, bioloģiskās daudzveidības nodrošināšanā un tradicionālās ainavas saglabāšanā.

Vienoto ūdens telpisko struktūru veido upes, strauti un ezeri. Var uzskatīt, ka upes un ezeri ir Siguldas novada dabas teritoriju telpiskās struktūras vienojošais elements – zilie koridori un takas, kā arī novada ainavas veidola noteicošais elements. Novada upes ir daļa no trīs dažādiem upju baseiniem – Gaujas baseins (Gauja ar pietekām), Daugavas baseins (Lielā Jugla ar pietekām) un Piejūras mazo upju baseins (Aģe, u.c.).

Ja lauksaimniecībā izmantojamās zemes galvenokārt atrodas Lēdurgas, Allažu un Mālpils pagastos, tad Inčukalna, Mores un Krimuldas pagastos nosacīti dominē mežu teritorijas. Kopumā novadam raksturīga mozaīkveida ainava, kur vienlīdz mijas gan mežu, gan lauku teritorijas.

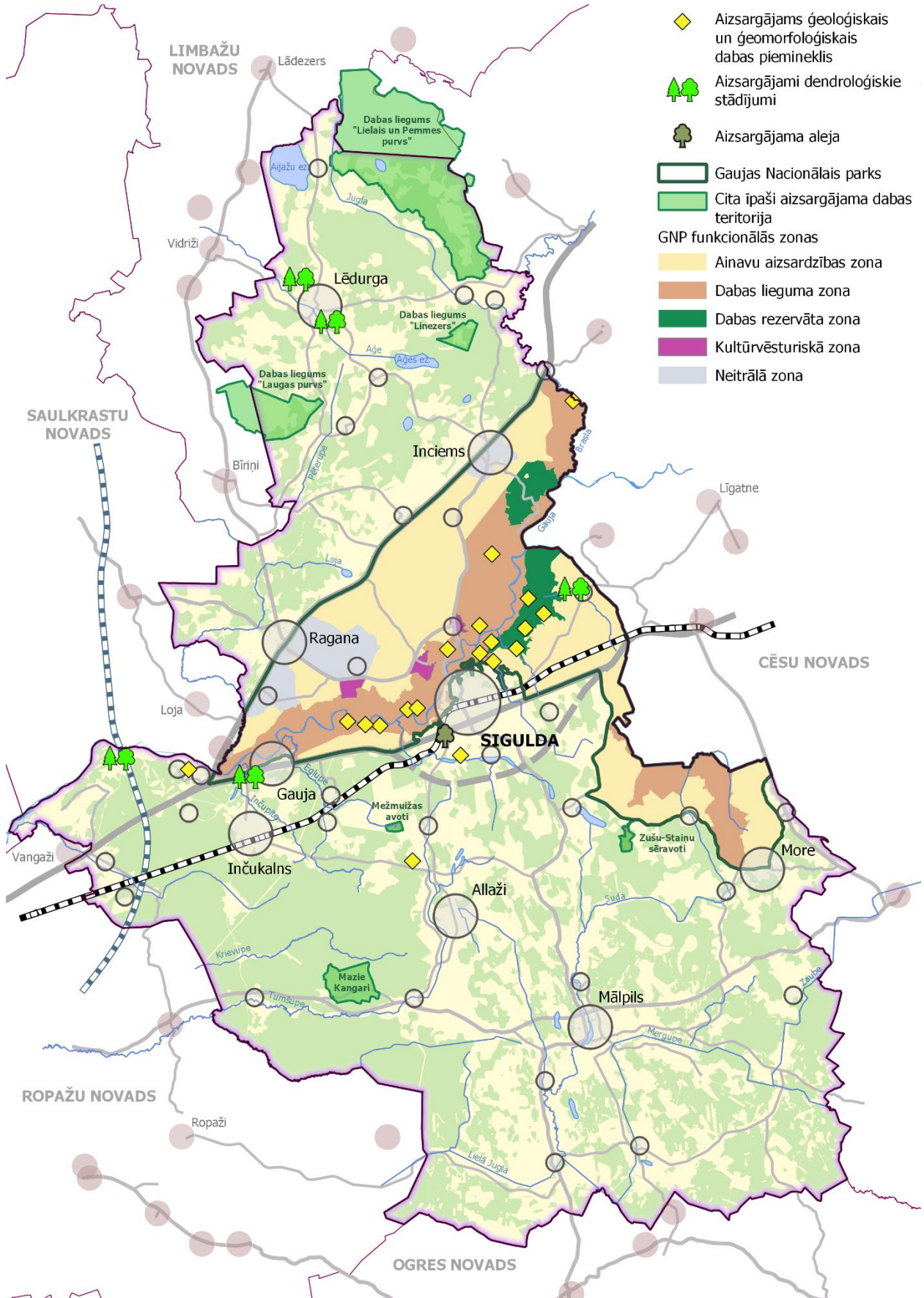
### 5.2. Aizsargājamās dabas teritorijas

Novada teritorija bagāta ar maz pārveidotām dabas teritorijām, vērtīgākās no kurām iekļautas Gaujas nacionālā parka teritorijā. Gaujas senielejas un tās apkārtnes unikālās dabas vērtības ir novada būtiskākais tūrisma resurss. Stingrā režīma aizsardzības zonās saglabājami notiekošie dabiskie procesi un cilvēka darbības neskarta un mazpārveidota daba.

Citas īpaši aizsargājamās dabas teritorijas (Lēdurgas Dendroparks, dabas liegumi – "Lielais un Pemes purvs", "Laugas purvs", "Linezers", "Mazie Kangari", "Mežmuižas avoti", "Zušu – Staiņu sēravoti", u.c.), aizsargājami koki un alejas, lauki un meži, mežaparki un parki, dārzi un skvēri, ūdensmalas un atklātie ūdeņi. Teritoriju raksturo liela bioloģiskā daudzveidība, iežu atsegumi, reljefa formu dažādība, avoti, gleznainas ainavas, dabas un kultūras pieminekļi.



# Dabas teritoriju izvietojums



### 5.3. Kultūrvēsturiskas vērtības

Novada bagātais un daudzveidīgais kultūrvēstures mantojums ir pazīstams arī ārpus Latvijas robežām. Unikālais kultūrvēstures resursu potenciāls ir viena no galvenajām priekšrocībām tūrisma attīstībai.

Lībiešu kultūras mantojums ir daļa no Siguldas novada kultūras mantojuma senākajām vērtībām. Siguldas novadā esošais Turaidas muzejrezervāts atrodas senā Turaidas lībiešu pilsnovada centrālajā daļā. Novadā visvairāk atrodas valsts aizsardzībā esoši arheoloģijas un vēstures pieminekļi, kopā 51. Valsts nozīmes arhitektūras pieminekļi novadā ir 28, mākslas pieminekļi 12, bet valsts nozīmes pilsētībūvniecības pieminekļi – 1. Siguldas novada pašvaldība arī turpmāk veicinās un atbalstīs ne tikai valsts aizsardzībā esošu, bet arī novada nozīmes teritorijas kultūrvēsturiskās izpēti turpināšanu, kā arī apzināto vērtību aizsardzību un saglabāšanu nākamajām paaudzēm.

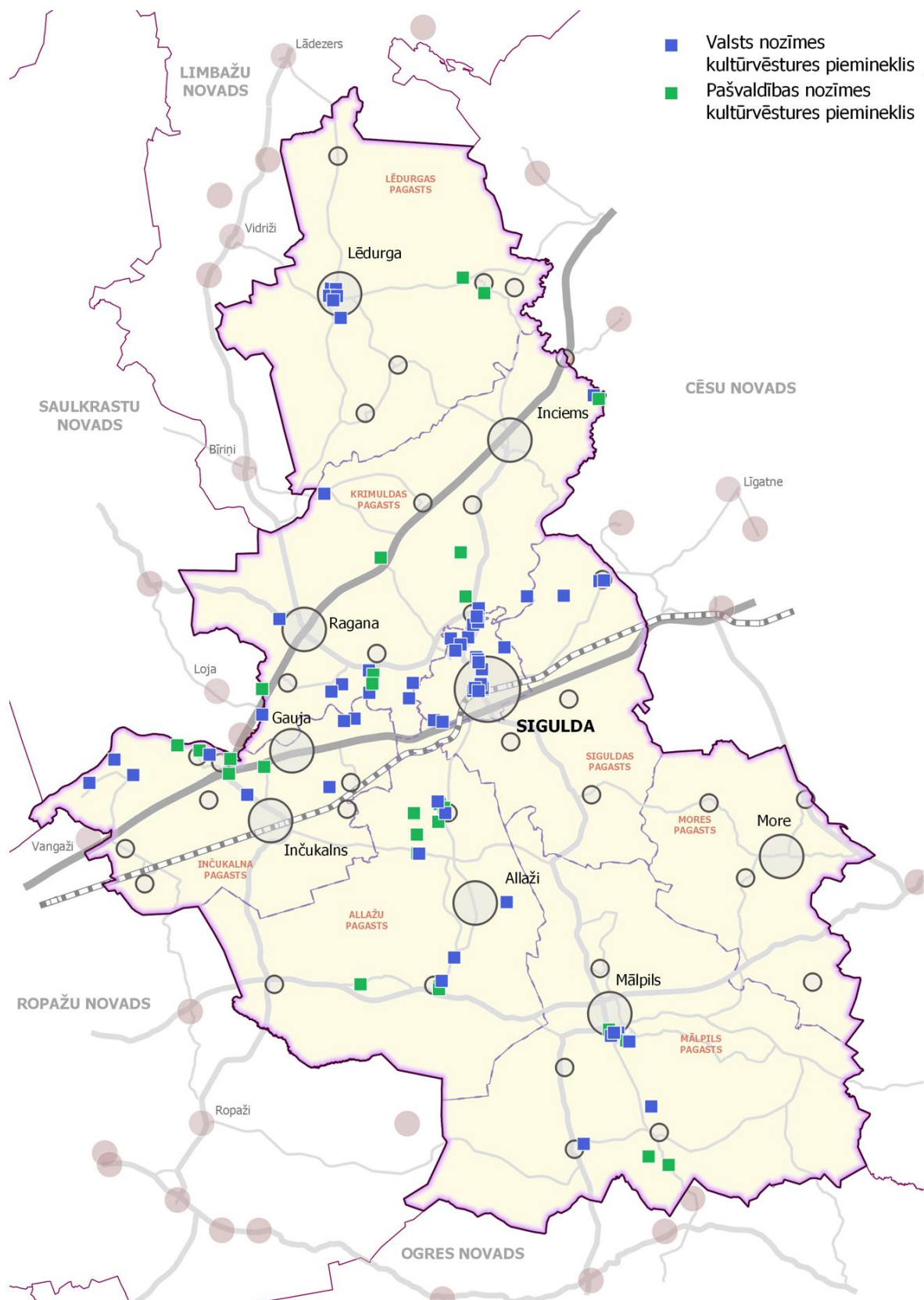
Novada teritorijā atrodas tādas nozīmīgas kultūrvēsturiskas vietas, kā - Siguldas, Turaidas un Krimuldas vēsturisko centru komplekss un viduslaiku pils, Mednieku pils Inčukalnā, muižu laiki Siguldas novadā – Allažmuiža, Inciema muiža, Lēdurgas vēsturiskā centra apbūve, Mores muiža, Mālpils muiža, Turaidas muiža, baznīcas – Krimuldas luterāņu baznīca, Stīveru baznīca, Siguldas luterāņu baznīca, Allažu luterāņu baznīca, kā arī atsevišķas dzīvojamās un publiskās ēkas, senkapi, pilskalni, kulta vietas u.c.

UNESCO par nemateriālo kultūras mantojumu atzīst paražas, spēles un mutvārdu izpaušmes formas, zināšanas un prasmes, kā arī ar tiem saistītus instrumentus, priekšmetus, artefaktus un kultūrtelpas, ko kopienas, grupas un, dažos gadījumos, arī indivīdi atzīst par sava kultūras mantojuma daļu. Latvijas Nacionālajā nemateriālā kultūras mantojuma sarakstā 2017. gadā iekļautas Siguldas spieķa darināšanas prasmes un 2021. gadā Gaujas plostnieku amata prasmes.

Novads ir bagāts arī ar savu nemateriālo kultūras mantojumu – teikām un leģendām, kultūras tradīcijām, Imantu Ziedoni, Anšlavu Eglīti, un viņa dzimtu Inciemā, Garlību Merķeli Lēdurgas pagastā, Kubeseles dabas un vēstures taku, Skulmes dzimtu mājām Mālpils pagastā, Jāni Sudrabkalnu, Leonu Briedi, kā arī ar daudziem citiem.

Siguldas novadā par uzkrāto nemateriālās kultūras mantojumu un tautas tradicionālajā dzīvesziņā balstīto vērtību sistēmu vēsta Turaidā izveidotais Tautasdziesmu parks – Dainu kalns un Dziesmu dārzs, kurā izvietotas 26 tēlnieka Induļa Rankas veidotās skulptūras. Tā ir vieta, kur ikviens aicināts izzināt latviešu tautas vitalitātes noslēpumu, iepazīt tautasdziesmu daudznozīmību un gudrību, sajūst dabas daili un smelties enerģiju.

## Kultūrvēsturiskais mantojums





## 6. Mobilitāte un tehniskā infrastruktūra

Novadu šķērso valsts galvenais autoceļš A2 Rīga–Sigulda–Igaunijas robeža (Veclaicene) un valsts galvenais autoceļš A3 Inčukalns–Valmiera–Igaunijas robeža (Valka), valsts reģionālie autoceļi P3, P6, P7, P8, P9, P10, P32, kā arī valsts vietējie un pašvaldības autoceļi.

Novada teritoriju šķērso dzelzceļa līnija "Rīga–Lugaži–valsts robeža". Novada teritorijā atrodas trīs dzelzceļa stacijas – Sigulda, Inčukalns un Vangaži, un viens dzelzceļa pieturas punkts – Eglupe. Esošā dzelzceļa infrastruktūra nodrošina ērtus sabiedriskā transporta savienojumus gan novada teritorijā, gan ar valsts galvaspilsētu – Rīgu.

Esošais ceļu tīkls pilnīgi nodrošina nepieciešamās saites starp ciemiem un novada administratīvo centru Siguldu, kā arī ar citu novadu centriem, kā Valmieru, Limbažiem, Saulkrastiem, Cēsīm un Ogrī, kā arī ar valsts galvaspilsētu – Rīgu. Jaunu pašvaldības ceļu ierīkošana novada teritorijā nav nepieciešama, taču tāpat kā visā valstī kopumā, arī Siguldas novadā nepieciešama esošo autoceļu pārbūve vai atjaunošana.

Novada teritorijas mobilitātes centrs atrodas Siguldas pilsētā. Problemātiska ir gājēju pārvietošanās Siguldas pilsētā un ciemos, daudzām ielām trūkst ietvju, apgaismojuma. Ik gadu ievērojami pašvaldības līdzekļi (papildus piesaistot investīcijas) tiek izlietoti ielu apsaimniekošanai un kapitālajam remontam.

Siguldas novada teritorija iekļaujas nacionālā velomaršruta NV1 un Eiro velo 11 maršrutā Atēnas –Nordkaps. Izveidoti vietējas nozīmes velomaršruti.

Sabiedriskā transporta pakalpojumus nodrošina autobusu pārvadājumi un dzelzceļa satiksme. Pašvaldība papildus nodrošina autobusus skolēnu pārvadājumu veikšanai.

Pašvaldības teritoriju šķērso augstsprieguma elektrolīnijas un maģistrālais gāzes vads. Krimuldas pagastā, uz dienvidrietumiem no Raganas atrodas Inčukalna pazemes gāzes krātuve, kas ir vienīgā funkcionējošā pazemes gāzes krātuve Baltijas valstīs. Tās virszemes būves atrodas Siguldas novadā, bet pazemē iesūkņētā gāze atrodas gan Siguldas novada, gan citu novadu teritorijās.

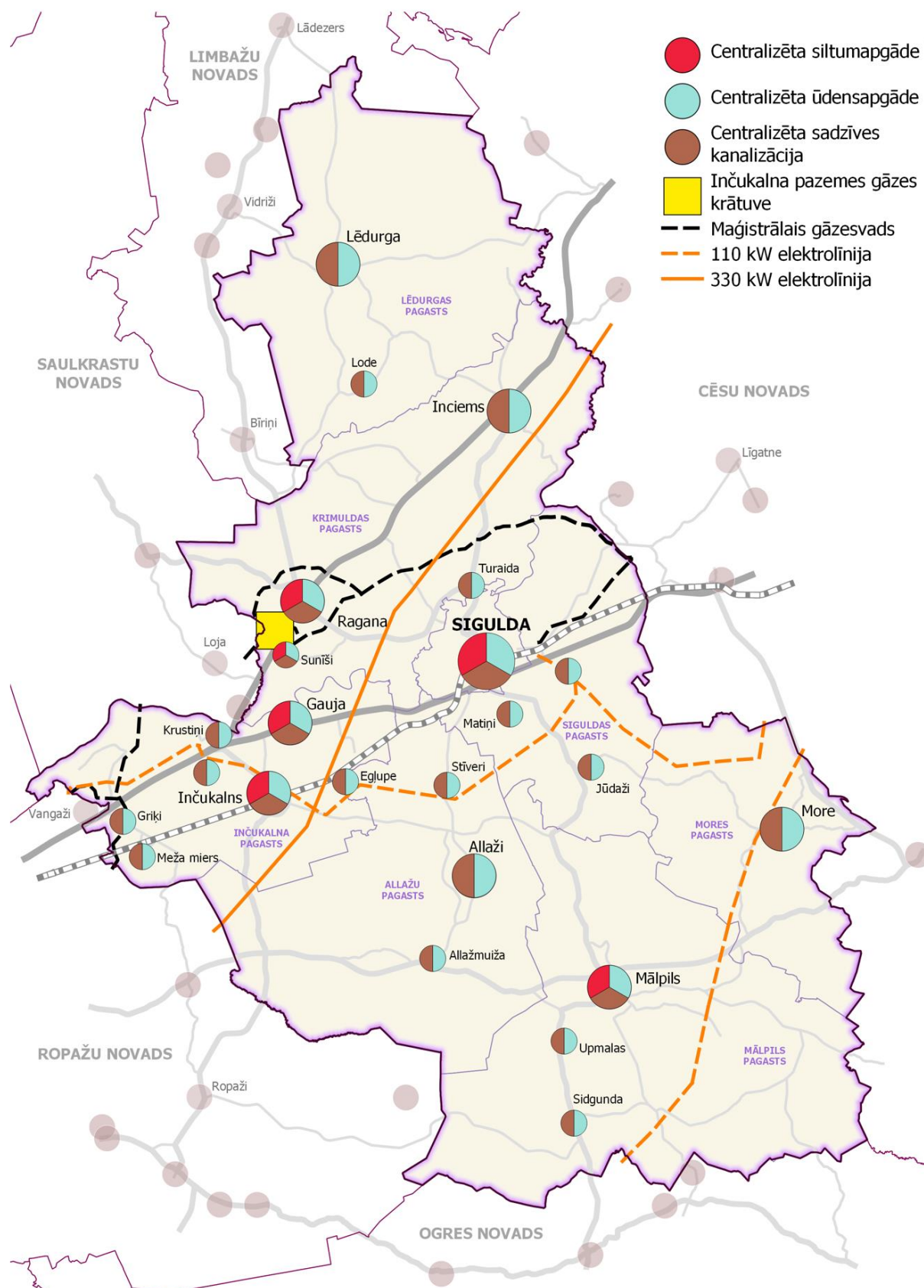
Esošo ciemu blīvi apdzīvotās teritorijas iedzīvotāju apgādi ar dzeramo ūdeni nodrošina centralizētās ūdens apgādes sistēmas, bet tikai daļā no esošajiem ciemiem ir izbūvēta arī centralizēta kanalizācijas sistēma. Centralizētas kanalizācijas sistēmas un ūdensapgādes sistēmas modernizācija, izveide un attīstība visos ciemos ir viens no svarīgākajiem mērķiem novada infrastruktūras attīstībā, īpaši attiecībā uz vides kvalitātes uzlabošanu ūdensteču piesārņojuma kontekstā, kā arī iedzīvotāju veselības un drošības kontekstā.



## Transports un mobilitāte



## Inženierapgāde



## 7. Pārvaldība

Vietējo pārvaldi Siguldas novadā īsteno Siguldas novada pašvaldības dome. Siguldas novada pašvaldība un tās struktūrvienības veic visus likuma noteiktās funkcijas, veicinot novada attīstību un iedzīvotāju labklājības līmeņa attīstību.

Saskaņā ar likumu "Par pašvaldībām", Siguldas novada pašvaldības galvenie uzdevumi ir:

- izstrādāt novada sociāli ekonomiskās attīstības plānu, lai nodrošinātu līdzsvarotu novada attīstību;
- gādāt par iedzīvotāju komunālo pakalpojumu organizēšanu, administratīvās teritorijas labiekārtošanu un sanitāro tīrību;
- veicināt sabiedrības izglītību, kultūru, kā arī tradicionālo vērtību saglabāšanu un tautas jaunrades attīstību;
- nodrošināt veselības aprūpes pieejamību, veicinot iedzīvotāju veselīgu dzīvesveidu, sniegt sociālo palīdzību;
- veicināt uzņēmējdarbību Siguldas novadā, rūpējoties par bezdarba samazināšanu;
- gādāt par cilvēku drošību, nodrošinot sabiedrisko kārtību.

Siguldā atrodas pašvaldības administratīvais centrs, tajā tiek nodrošinātas galvenās dzīvojamās, komercpakalpojumu un sabiedriskās funkcijas. Sabiedriskais transports savieno reģiona nozīmes centru ar pārējām novada apdzīvotajām vietām, kā arī ar citām pašvaldībām.

Lai sabalansētu pilsētas un lauku teritoriju iedzīvotāju vienlīdzīgu pieeju pašvaldības pakalpojumiem, iedzīvotājiem ir iespēja pamatpakalpojumus saņemt tuvāk savai dzīvesvietai - pagasta pārvaldēs un pakalpojumu centros.

## 8. Sadarbība ar citām pašvaldībām

Ar Siguldas novada un kaimiņu pašvaldību kopīgo interešu teritorijām jeb funkcionālām saitēm tiek saprastas ar novadu funkcionāli saistītas teritorijas, kas administratīvi atrodas ārpus novada robežas. Blakus esošās teritorijas ietekmē viena otru, un plānošanas procesā apkārtējās teritorijas konteksts ir svarīgs.

Vairāku pašvaldību kopējās intereses veidojas, balstoties uz pašvaldību teritorijas ekonomisko specializāciju, atsevišķu pakalpojumu un resursu sniegšanā.

Kopīgās interešu teritorijas, kas skar Siguldas novada teritoriju ir:

- vides aizsardzības jomā kopīga sadarbība notiek pašvaldību teritorijās ietilpstošā Gaujas nacionālā parka aizsardzības un tūrisma aktivitāšu ietvaros;

- par tūrisma infrastruktūras attīstību un kopīgu veloceļu izbūvi;
- perspektīvo veloceļu turpmākās izpētes, plānošanas un attīstības teritorijas;
- sabiedriskā transporta kustības maršrutu plānošana u.c..

Siguldas novadam ir arī sadraudzības pilsētas ārpus Latvijas, piemēram

Lietuvā, Igaunijā, Zviedrijā, Vācijā, Skotijā, Dānijā, Polijā un Gruzijā.

2004.gadā Sigulda – vienīgā pilsēta no Latvijas – iestājās Eiropas pilsētu sadraudzību asociācijā „Douzelage”, lai veicinātu sadarbību un dalību Eiropas Savienības projektos.