

APSTIPRINĀTS

ar Siguldas novada domes 2005. gada 29.marta lēmumu,  
protokols Nr. 7 § 4



**SIGULDAS NOVADA**  
**PUBLISKAIS**  
**2005. GADA PĀRSKATS**

---

## SATURA RĀDĪTĀJS

PRIEKŠVārds	3
SIGULDAS NOVADS	6
SIGULDAS NOVADA DOME	7
Deputāti	7
Siguldas novada dome	8
Siguldas novada domes struktūrvienību personāls	9
Siguldas novada domes komunikācija ar sabiedrību	9
Siguldas novada domes komitejas	10
Siguldas novada domes komisijas	11
Siguldas novada domes struktūra	13
Siguldas novada domes iestādes un struktūrvienības	14
SIGULDAS NOVADA SOCIĀLĀ ATTĪSTĪBA	17
IZGLĪTĪBA UN KULTŪRA SIGULDAS NOVADĀ	19
Izglītības iestādes	19
Pirmsskolas izglītības iestādes	23
Ārpuskolas izglītība	24
Bibliotēkas	25
Kultūra	26
Kultūras nami	26
Projekts „Siguldai 800”	26
SPORTS UN TŪRISMS SIGULDAS NOVADĀ	27
Tūrisms	27
Sports	29
SOCIĀLĀ PALĪDZĪBA SIGULDAS NOVADĀ	30
SABIEDRISKĀ DROŠĪBA UN KĀRTĪBA SIGULDAS NOVADĀ	36
SIGULDAS NOVADA ATTĪSTĪBA	37
ATTĪSTĪBAS PROJEKTI SIGULDAS NOVADĀ	41
INFRASTRUKTŪRA SIGULDAS NOVADĀ	42
Ūdensapgāde, notekūdeņu attīrīšana	42
Siltumapgāde	42
Atkritumu savākšana	43
SIGULDAS PAGASTA ATTĪSTĪBA	44
MORES PAGASTA ATTĪSTĪBA	45
SIGULDAS NOVADA SABIEDRISKO ORGANIZĀCIJU UN APVIENĪBU SARAKSTS	47
SIGULDAS NOVADA BUDŽETS	49
Pašvaldības pamatbudžeta izdevumi	51
Speciālais budžets	54
Pašvaldības nekustamā īpašuma novērtējums	55
Valsts kases aizņēmumu kustības pārskats	56
REVIDENTU ZIŅOJUMS PAR SIGULDAS NOVADA DOMES 2005.GADA FINANŠU PĀRSKATU	57
SIGULDAS NOVADA DOMES LĒMUMS „Par 2005.gada publiskā pārskata” APSTIPRINĀŠANU	58

---

## PRIEKŠVĀRDS

2005. gadā Siguldas novads turpina uzsākto attīstību infrastruktūras, izglītības, kultūras un citās jomās, kas virzītas uz novada ilgtspējīgu attīstību un iedzīvotāju labklājības līmeņa celšanos.

Siguldas novada 2005. gada budžeta ieņēmumu palielinājums, salīdzinot ar 2004.gadu, sasniedz 19,3%, bet iemaksas finanšu izlīdzināšanas fondā 2005. gadā- salīdzinot ar 2004. gadu, palielinājušās par 29,5 %- tas liecina par to, ka Siguldas novads attīstās straujāk kā lielākā daļa Latvijas pašvaldību. Lielākos ieņēmumus pašvaldības budžetā 55% apmērā veido iedzīvotāju ienākumu nodoklis.

Viens no stabiliem attīstības indikatoriem ir Siguldas novada domes Būvvaldē 2005.gadā izskatītās, saskaņotās un akceptētās 267 būvprojektu dokumentācijas, radot pieaugumu par 52,6%, salīdzinot ar 2004. gadu. 2005.gadā Siguldas novadā sagatavoti un izsniegti 230 plānošanas – arhitektūras uzdevumi dažādiem sabiedriska rakstura, ražošanas objektiem un viendzīvokļa dzīvojamām mājām Siguldas novadā, noformētas un izsniegtas 160 būvatļaujas dažāda veida objektiem. 2005.gadā Siguldas novada domes Būvvaldē pieņemti un nodoti ekspluatācijā kopā 104 dažāda veida objekti, kuru būvniecība izmaksājusi apmēram 6,28 miljonus latu. Nozīmīgs fakts ir tas, ka būvniecībā ieguldītie resursi 2005. gadā par 50,2 % pārsnieguši 2004.gadā ieguldītos.

Par novada attīstību liecina jaunu daudzdzīvokļu māju celtniecība, jaunu gāzes vadu izbūve, ielu un ceļu kvalitātes uzlabošana, radot sakārtotu un drošu vidi iedzīvotājiem.

Siguldas novada skolēniem un viesiem 2005. gadā nozīmīga bijusi internāta „Laurenci” rekonstrukcija- skolēni ieguvuši mājīgas un mūsdienīgas telpas, bet pilsētas viesi- iespēju apmesties kvalitatīvā jauniešu viesnīcā.

Siguldas novadā nozīmīgs ir tūrisms - tas attīstās un, papildus tradicionālajam kultūrvēsturiskajam un dabas tūrismam, šobrīd novadā tiek piedāvātas arvien jaunas atpūtas iespējas. Viens no jaunumiem 2005. gadā bija atklātais „Aerodium”- vertikālā vēja tuneļa izklaides objekts un vairākas slēpošanas trases, kas piedāvā aktīvā tūrisma cienītājiem saistošas atpūtas iespējas. 2005. gadā arvien vērojams vietējo un ārvalstu tūristu skaita pieaugums, ko veicina daudzveidīgās atpūtas iespējas Siguldas novadā visās sezonās.

Sporta dzīvē 2005. gadā nozīmīga Siguldas novadam bija iespēja organizēt 1.Latvijas ziemas olimpiādi, kurā 11 ziemas sporta veidos sacentās vairāk kā 600 labākie Latvijas sportisti.

Siguldas novada 2005. gada budžeta lielākā izdevumu daļa saistīta ar novada izglītības iestāžu- vispārizglītojošo skolu, pirmsskolas izglītības iestāžu, profesionālās ievirzes skolu uzturēšanu. 2005. gadā Siguldas novada vispārizglītojošajās skolās mācījās 2524 skolēni,

profesionālās ievirzes skolās /mākslas, sporta un mūzikas skolās, kā arī Bērnu un jauniešu interešu izglītības centrā/ - 1114 skolēni. Siguldas novada skolēniem bijuši labi mācību rezultāti mācību priekšmetu olimpiādēs rajonā un valstī, augsts centralizēto eksāmenu novērtējuma līmenis. Vairāk nekā 85 % Siguldas Valsts ģimnāzijas absolventu turpina mācības augstskolās.

2005. gadā tika uzsākts darbs pie novada izglītības sistēmas pārstrukturizācijas, ko sekmē jaunas ģimnāzijas projektēšanai piešķirtie līdzekļi 2006. gada budžetā. Lai pilnveidotu profesionālu atbalsta komandu skolēniem, vecākiem un pedagogiem, 2005.gadā izveidots Ģimenes atbalsta centrs, kā Sociālās palīdzības pārvaldes struktūrvienība.

2005. gadā koncertzāle „Baltais flīģelis” ar aktīvo koncertdarbību ieguvusi plašu rezonansi visā Latvijā, tādēļ koncertzāles un Mūzikas skolas vajadzībām iegādāts flīģelis „Stainway & Son”, kas vērtējams kā ilglaicīga investīcija nākotnē.

2005. gadā Siguldas novadā notika vairāki nozīmīgi kultūras pasākumi- Novada svētki, „Gada cilvēka” godināšana, XIII Opermūzikas svētki, Zinību dienas svinības, Skolēnu Olimpiskā diena, Valsts svētku pasākumi, 1. Latvijas ziemas olimpiāde, Ziemassvētku pasākumi un citi.

2005. gadā tika turpināta – projekta „Siguldai – 800” virzība, izstrādājot aktivitāšu plānu un nosakot svētku pasākumu kulminācijas laiku 2007. gada 10.- 12. augustā.

Aizvadītā - 2005.gada laikā Siguldas novada dome sagatavojusi vai līdzdarbojusies 13 novada attīstības projektu sagatavošanā, kas tika iesniegti finansēšanai no dažādiem ES finanšu instrumentiem vai Valsts investīciju programmās. Tie aptvēra dažādas saimnieciskās jomas (transporta, izglītība, kultūra, sociālā integrācija, uzņēmējdarbības un nodarbinātības veicināšana, tūrisms) un tika vērsti uz novada infrastruktūras attīstību un sakārtošanu, iedzīvotāju dzīves līmeņa un labklājības celšanu.

Pašvaldības darba vērtētāji ir Siguldas novada iedzīvotāji, kuri arvien aktīvāk iesaistījušies vietējās pārvaldes procesā, ne tikai novērtējot paveiktos darbus, bet sniedzot ierosinājumus un veidojot apvienības kopēju novada problēmu risināšanai.

Nozīmīgi uzlabojumi 2005. gadā notika Sociālās palīdzības jomā- novadā tiek vērota pozitīva tendence, kad sociālo pabalstu saņēmēju skaits samazinās un palielinās piedāvāto sociālo pakalpojumu klāsts un to saņēmēju skaits.

2005. gadā, salīdzinot ar 2004. gadu, Siguldas novada iedzīvotāju skaits palielinājies par 108 iedzīvotājiem. Turpinoties individuālo un daudzdzīvokļu māju būvniecībai, tuvāko 2-3 gadu laikā novada iedzīvotāju skaits var strauji pieaugt – no 15 000 līdz pat 17 000. Tas nozīmē, ka būs nepieciešams būvēt jaunas skolas, bērnudārzus, kultūras un infrastruktūras objektus, kas prasīs ievērojamus līdzekļus no pašvaldības budžeta.



Pašvaldībai jāveicina labi apmaksātu darba vietu radīšana novadā, lai arvien vairāk cilvēku atrastu darbu savai dzīvesvietai. Ienākot novadā jauniem, enerģiskiem cilvēkiem, viņiem nāks līdzī jaunas idejas, tiks atvērti jauni uzņēmumi.

Šobrīd nepieciešams strauji izstrādāt jaunu Teritoriālo plānojumu, lai radītu iespēju vēl straujākai novada attīstībai. Tās pašvaldības, kuras radīs iespēju brīvai līdzekļu investīcijai, būs soli priekšā pārējām, un varēs nodrošināt saviem iedzīvotājiem labāku dzīves kvalitāti.

Siguldas novada domes priekšsēdētājs

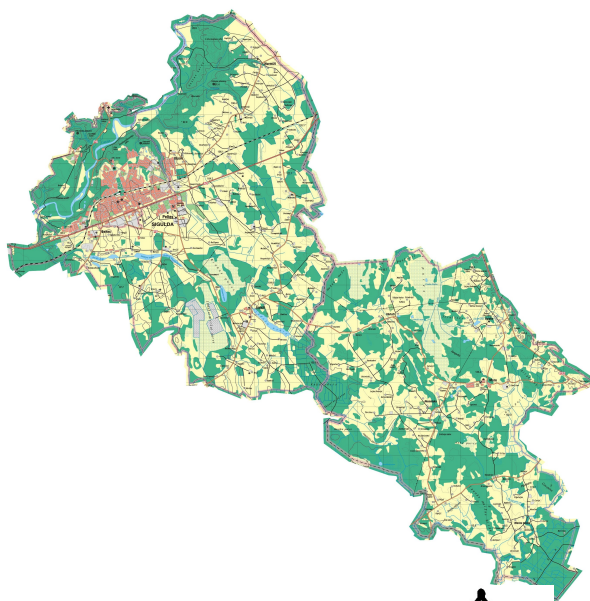
Tālis Puķītis

## SIGULDAS NOVADS

Siguldas novads tika izveidots 2003. gada jūnijā, apvienojoties Siguldas pilsētai, Siguldas pagastam un Mores pagastam. Šobrīd Siguldas novads kļūst par vienu no visvairāk pieprasītākajām dzīvesvietām- to pierāda būvprojektu pieaugums un celtniecības darbu apjoms.

Siguldas novadā ir labi attīstīta infrastruktūra, iespējas brīvā laika pavadīšanai un sevis pilnveidošanai. Pateicoties tam, pieaug budžeta ieņēmumi un rodas vairāk iespēju investīcijām, kas veicina novada turpmāko attīstību, piemēram, jauna Kultūras centra būvniecība, jaunas skolas un bērnudārza būvniecība, ceļu un ūdensapgādes sistēmas sakārtošana.

	Platība km <sup>2</sup>
<b>Siguldas pilsēta</b>	18,2
<b>Siguldas pagasts</b>	97,4
<b>Mores pagasts</b>	88,9
<b>Kopā:</b>	<b>204,5</b>



2004. gadā tika apstiprināts Siguldas novada logo (autors I.Martinsons), kura

pamatu veido zelta lapas Gaujas senlejā. Senlejas stāvie krasti, iekrāsoti zeltā un sarkanīgā okerā, kontrastē ar tumši zilo Gaujas ūdeni. Tilts pār Gauju savieno abus krastus un simbolizē vairāku teritoriju savienību- Siguldas novadu.

2005. gadā apstiprināts Siguldas 800 gades logo (autors I.Martinsons) - trīs stilizētas viduslaiku atslēgas simbolizē trīs pilskalnus Gaujas krastos – Turaidu, Krimuldu un Siguldu, vietas, kur ap 1207.gadu meklējami Siguldas kā pilsētas pirmsākumi. Atslēgu tēls veidots kā stilizētu viduslaiku pilsētas vārtu atslēgu simbols, vadoties pēc viduslaiku pilsētu ģerboņiem/ zīmogiem. Vienlaikus trīs atslēgas kopā veido stilizētu nocietinājumu torņa siluetu un to rokturos iestrādāts skaitlis „800”.



SIGULDA  
800

Siguldas novadam ir 6 sadraudzības pilsētas- Birštonas Lietuvā, Keila Igaunijā, Folčepinga Zviedrijā, Štūre Vācijā, Angusa Skotijā un Logstora Dānijā. Bez tam, 2004. gadā Sigulda- vienīgā pilsēta Latvijā iestājās Eiropas pilsētu apvienībā „Douzelage”, lai veicinātu sadarbību Eiropas projektos.

## SIGULDAS NOVADA DOME

Pašvaldības nosaukums	Siguldas novada dome
Pašvaldības juridiskā adrese	Pils iela 16, LV 2150
Nodokļu maksātāja reģistrācijas Nr.	90000048152
PVN maksātāja reģistrācijas Nr.	LV 90000048152
Finansu gads	01.01.2005. – 31.12.2005.
Siguldas novada dome	11 deputāti
Siguldas novada domes priekšsēdētājs	Tālis Puķītis
Priekšsēdētāja vietnieks	Jānis Zilvers
Izpilddirektors	Uģis Mitrevics
Siguldas pagasta administrācijas vadītājs	Laimons Līkops
Mores pagasta administrācijas vadītājs	Aivars Jakobsons
Galvenā grāmatvede	Dace Sprinķe
Teritorijas lielums/ km <sup>2</sup>	204,5
Iedzīvotāju skaits (31.12.2005.)	14 933

## DEPUTĀTI

2005. gada 12. marta Pašvaldību vēlēšanās, Siguldas novada domē tika ievēlēti 11 deputāti:

Tālis Puķītis	Siguldas novada domes priekšsēdētājs
Jānis Zilvers	Siguldas novada domes priekšsēdētāja vietnieks
Juris Ivars Čivčs	Siguldas novada domes deputāts
Dainis Dukurs	Siguldas novada domes deputāts
Aivars Jakobsons	Siguldas novada domes deputāts
Anna Jurkāne	Siguldas novada domes deputāte
Artis Murāns	Siguldas novada domes deputāts
Valdis Siļķe	Siguldas novada domes deputāts
Jānis Strautmanis	Siguldas novada domes deputāts
Valentīns Zeile	Siguldas novada domes deputāts
Inese Zīle	Siguldas novada domes deputāte

---

## SIGULDAS NOVADA DOME

2003. gadā izveidotās Siguldas novada domes darbu vada priekšsēdētājs, tā vietnieks un izpilddirektors. 2005. gadā Siguldas novadā notikušas 26 domes sēdes, kurās izskatīti 458 lēmumu projekti. Saskaņā ar Siguldas novada domes nolikumu, Domes sēdēs, kuras notiek 2 reizes mēnesī, piedalīties aicināts ikviens novada iedzīvotājs.

Pašvaldības dienestu telpas atrodas vairākās vietās Siguldas novadā – pārvalde nav centralizēta. Piemēram, Siguldas novada Būvvalde, Sociālās palīdzības pārvalde un Nekustamo īpašumu pārvalde atrodas novada ģeogrāfiskajā centrā – Siguldas pagastā. Tomēr, lai atvieglotu iedzīvotāju ikdienu, Sociālās palīdzības pārvaldes speciālisti pieņem apmeklētājus arī Siguldas pilsētas centrā, Pils ielā 6a, kur darbojas arī Dienas centrs.

Līdz ar Siguldas novada izveidošanu pilsētas un pagastu vides sabalansētība realizējas gan politiskā, gan saimnieciskā līmenī. Siguldas pagasta un Mores pagasta deputāti piedalās Domes sēdēs un komiteju darbā – norit vienota attīstības un darba plānošana. Izveidotas pagastu administrācijas, kuras turpina pildīt prioritārās iedzīvotāju apkalpošanas funkcijas.

Lai sabalansētu pilsētas un lauku teritoriju iedzīvotāju vienlīdzīgu pieeju pašvaldības pakalpojumiem, iedzīvotājiem ir iespēja pamatpakalpojumus saņemt Siguldas un Mores pagasta administrācijās.

Saskaņā ar likumu „Par pašvaldībām”, Siguldas novada domes galvenie uzdevumi ir:

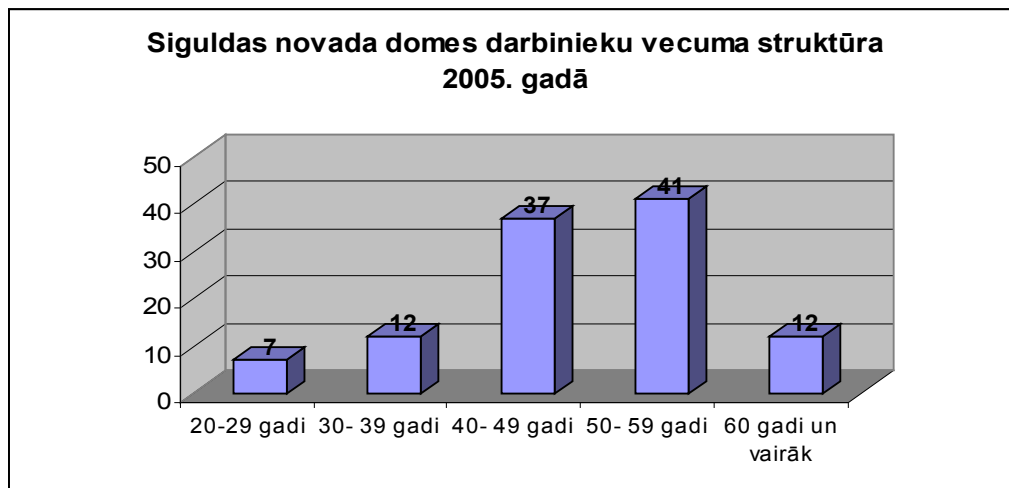
- izstrādāt novada sociāli ekonomiskās attīstības plānu, lai nodrošinātu līdzsvarotu novada attīstību;
- gādāt par iedzīvotāju komunālo pakalpojumu organizēšanu, administratīvās teritorijas labiekārtošanu un sanitāro tīrību;
- veicināt sabiedrības izglītību, kultūru, kā arī tradicionālo vērtību saglabāšanu un tautas jaunrades attīstību;
- nodrošināt veselības aprūpes pieejamību, veicinot iedzīvotāju veselīgu dzīvesveidu, sniegt sociālo palīdzību;
- veicināt uzņēmējdarbību Siguldas novadā, rūpējoties par bezdarba samazināšanu;
- gādāt par cilvēku drošību, nodrošinot sabiedrisko kārtību.

Siguldas novada dome un tās struktūrvienības veic visus likuma noteiktās funkcijas, veicinot novada attīstību un iedzīvotāju labklājības līmeņa attīstību.



### Siguldas novada domes struktūrvienību personāls

2005. gadā Siguldas novada domes struktūrvienībās nodarbināti 109 darbinieki- 36 vīrieši un 70 sievietes, 4 darbinieki atrodas prombūtnē (dekrēta atvaļinājumā). Maģistra grāds ir 9 Siguldas novada domes darbiniekiem, augstākā izglītība- 53, augstskolās mācās 9, vidējā vai vidējā speciālā izglītība ir 38 darbiniekiem. 2005. gadā no darba Siguldas novada domē un tās struktūrvienībās atbrīvoti 8 darbinieki.



### Komunikācija ar sabiedrību

Pašvaldības darba vērtētāji ir Siguldas novada iedzīvotāji, kuri arvien aktīvāk iesaistās vietējās pārvaldes procesā, ne tikai novērtējot paveiktos darbus, bet sniedzot ierosinājumus un veidojot biedrības vai apvienības kopēju novada problēmu risināšanai.

Lai uzlabotu pašvaldības un iedzīvotāju sadarbību, kopš 2004.gada Siguldas novada dome ik mēnesi 2 000 eksemplāru tirāžā izdod informatīvo izdevumu „Siguldas novada domes vēstis”, ko bez maksas ievieto iedzīvotāju pasta kastītēs un administratīvajos centros.

Regulāri pašvaldība sniedz informāciju nacionālajiem un reģionālajiem medijiem- Radio Sigulda, Siguldas Avīze, Siguldas Apskats, Rīgas Apriņķa Avīze, Vidzemes reģionālais Radio 3. Arvien populārāka iedzīvotāju un novada viesu vidū kļūst mājas lapa [www.sigulda.lv](http://www.sigulda.lv).

Lai uzlabotu atgriezenisko saiti ar sabiedrību un skaidrotu aktuālus jautājumus, tiek organizētas aptaujas un Siguldas novada domes amatpersonu tikšanās ar novada iedzīvotājiem.

## SIGULDAS NOVADA DOMES KOMITEJAS

Siguldas novada domē darbojas patstāvīgas komitejas, kurās darbojas pašvaldībā ievēlētie deputāti. Lai nodrošinātu domes darbību un sagatavotu jautājumus izskatīšanai Domes sēdēs, pašvaldībā ir izveidotas patstāvīgas komitejas.

### **Finanšu komiteja:**

**Tālis Puķītis**

Jānis Zilvers

Dainis Dukurs

Valdis Siļķe

Inese Zīle

### **Izglītības un kultūras komiteja:**

**Artis Murāns**

Jānis Strautmanis

Jānis Zilvers

Inese Zīle

Anna Jurkāne

### **Tūrisma un sporta komiteja:**

**Dainis Dukurs**

Tālis Puķītis

Aivars Jakobsons

Valentīns Zeile

Artis Murāns

### **Sociālās palīdzības komiteja:**

**Jānis Strautmanis**

Valdis Siļķe

Artis Murāns

Aivars Jakobsons

Juris Ivars Čivčs

### **Attīstības un vides komiteja:**

**Jānis Zilvers**

Tālis Puķītis

Aivars Jakobsons

Juris Ivars Čivčs

Valentīns Zeile

### SIGULDAS NOVADA DOMES KOMISIJAS

2005. gadā Siguldas novada domē darbojās vairākas komisijas un padomes, kas nodrošinājušas pašvaldības funkcijas.

<b>Administratīvā komisija</b>	<b>Iepirkumu komisija</b>	<b>Dzīvokļu komisija</b>
Aivars Stiglics Anita Ozola Alnis Freibergs Aleksandrs Hahelis Valdis Leimanis Indra Podziņa	Uģis Mitrevics Jānis Zilvers Aivars Jakobsons Laimons Līkops Lolita Ersta Jānis Palkavnieks	Maruta Laiva Gunta Makarova Lita Zūkere Alfons Jumiķis Dagnija Mežavilka
<b>Dzīvojamo māju privatizācijas komisija</b>	<b>Siltumapgādes jautājumu komisija</b>	<b>Koncesiju uzraudzības komisija</b>
Dagnija Liepiņa Lolita Grencione Ēriks Ebuliņš Harijs Štrauss Kristīne Rozentāle	Dzintars Bernhards Jānis Palkavnieks Juris Čakšs Jānis Strazdiņš Jānis Zilvers	Uģis Mitrevics Juris Novožilovs Andris Pārups Andris Akermanis Iozā Kuļišovs
<b>Pašvaldības īpašuma izsoles komisija</b>	<b>Pašvaldības īpašuma privatizācijas komisija</b>	<b>Komisija pašvaldības dzīvojamo māju nodošanai apsaimniekošanā dzīvokļu īpašniekiem</b>
Juris Ivars Čivčs Aivars Jakobsons Laimons Līkops Anita Ozola Anita Viškere Vija Dīcmane Māris Īle	Juris Ivars Čivčs Aivars Jakobsons Laimons Līkops Anita Ozola Anita Viškere Vija Dīcmane Māris Īle	Uģis Mitrevics Dagnija Liepiņa Jānis Palkavnieks Ēriks Ebuliņš Dzīvojamās mājas apsaimniekotāja pārstāvis Oksana Careva Jānis Gāga
<b>Ārkārtas situāciju komisija</b>	<b>Jaunatnes lietu komisija</b>	<b>Siguldas novada vēlēšanu</b>

<p>Uģis Mitrevics Mārgers Milbrets Augusts Popovs Ina Lankovska Indulis Andžāns Imants Lārmanis Jānis Libkovskis Ēriks Andžāns Harijs Štrauss Jāzeps Andžāns Jānis Kārkliņš Modris Guķis Ivars Miķelsons Aivars Jakobsons Laimons Līkops</p>	<p>Ilze Vilciņa Gunta Makarova Indra Podziņa Daina Reizenberga Sandra Ķirule Aivars Fridrihsons Ilze Ratniece Siguldas novada skolēnu domes priekšsēdētājs Egita Gaigalnice Kristīne Freiberga Ieva Vanaga Dace Pleša Dace Dumbre Eva Viļķina Juris Dudko Ģirts Gulbergs Inta Andžāne Andreta Tomsone</p>	<p><b>komisija</b> Valters Mačs Ranta Kalniņa Simona Marhele Pēteris Modris Brencēns Anna Čivča Gunta Makarova Zenta Bite Alnis Freibergs</p>
<p><b>Komisija objektu pieņemšanai ekspluatācijā</b>  Andris Lauskis Jānis Zilvers Māra Steķe Pasūtītājs/ pilnvarota persona Būvprojekta autors Valsts būvinspektors</p>	<p><b>Apstādījumu aizsardzības komisija</b>  Aira Balde Dita Laure Zane Gatere Inese Hirša</p>	<p><b>Zemes komisija</b>  Raimonds Grūbe Tālis Puķītis Māra Steķe Anita Viškere</p>



## **SIGULDAS NOVADA DOMES STRUKTŪRA**

## SIGULDAS NOVADA DOMES IESTĀDES UN STRUKTŪRVIENĪBAS

Lai realizētu pašvaldības noteiktās funkcijas, Siguldas novadā darbojas vairākas pašvaldības iestādes un struktūrvienības.

Iestādes nosaukums un adrese	Vadītājs	Tālrunis, e-pasts
<b>Siguldas novada dome</b> Pils iela 16, Sigulda	Tālis Puķītis	7970844 dome@sigulda.lv
<b>Siguldas novada domes Būvvalde</b> Zinātnes iela 7, Sigulda	Dzintars Bernhards (līdz 10.03.2006)	7800956 buvvalde@lis.lv
<b>Siguldas novada Sociālās palīdzības pārvalde</b> Zinātnes iela 7, Sigulda	Diāna Indzere	7800966 <b>palidziba@lis.lv</b>
<b>Siguldas novada domes Finanšu pārvalde</b> Pils iela 16, Sigulda	Dace Sprīņķe	7970867 dace@lis.lv
<b>Siguldas novada domes Juridiskā pārvalde</b> Pils iela 16, Sigulda	Lolita Ersta	7970868 lolita@lis.lv
<b>Siguldas novada Bāriņtiesa</b> Pils iela 16, Sigulda	Daina Reizenberga	7970846 daina.r@lis.lv
<b>Siguldas novada Dzimtsarakstu nodaļa</b> Pils iela 16, Sigulda	Inese Praņevska	7970862 dzimta@lis.lv
<b>Siguldas novada domes Izglītības un kultūras pārvalde</b> Pils iela 16, Sigulda	Sandra Ķirule	7970863 sandra.k@lis.lv
<b>Siguldas novada domes Sporta un Tūrisma pārvalde</b> Zinātnes iela 7, Sigulda	Zanda Abzalone	7800949 zanda.abzalone@sigulda.lv
<b>Siguldas novada domes kanceleja</b> Pils iela 16, Sigulda	Ilze Kisila	7970844 dome@lis.lv
<b>Siguldas novada Nekustamā īpašuma pārvalde</b> Zinātnes iela 7, Sigulda	Anita Ozola	7800950 ipasumi@lis.lv
<b>Siguldas pagasta administrācija</b> Zinātnes iela 7, Sigulda	Laimons Līkops	7976657 sig.pagasts@lis.lv
<b>Mores pagasta administrācija</b> Siguldas iela 11, More	Aivars Jakobsons	4147240 more@lis.lv
<b>Siguldas Valsts Ģimnāzija</b> Kr. Barona iela 10, Sigulda	Vilnis Trupavnieks	7971461 <b>sigim@latnet.lv</b>
<b>Siguldas 1. pamatskola</b> Pulkveža Brieža iela 105, Sigulda	Valters Mačs	7973268 <b>s1sk@latnet.lv</b>
<b>Siguldas 2. pamatskola</b> Laurenči, Sigulda	Ināra Zdanovska	7973373 <b>s2p@navigator.lv</b>

<b>Siguldas 3. pamatskola</b> Skolas iela 3, Sigulda	Ņina Balode	7971840 sigulda3@apollo.lv
<b>Siguldas 2. vidusskola</b> A.Kronvalda ielā 7, Sigulda	Rima Sitņikova	7973374 siguldas2vsk@inbox.lv
<b>Siguldas vakara vidusskola</b> A.Kronvalda ielā 7, Sigulda	Māra Jēkabsons	7973374 svvsk@inbox.lv
<b>Mores pamatskola</b> Siguldas iela 10, More	Gundega Pētersone	4147217 moresk@inbox.lv
<b>Mūzikas skola</b> Šveices iela 19, Sigulda	Valdis Milčs	7972546 sigulda.ms@lis.lv
<b>Mākslas skola</b> Šveices iela 19, Sigulda	Zinaīda Ceske	7971578 maksla.ms@lis.lv
<b>Siguldas Sporta skola</b> Gāles iela 27, Sigulda	Aivars Fridrihsons	<b>sportaskola@lis.lv</b>
<b>Siguldas Bērnu un Jauniešu interešu centrs</b> J.Poruka iela 11, Sigulda	Ivars Raudziņš	7972432 sig.bjic@inbox.lv
<b>Siguldas pilsētas pirmsskolas izglītības iestāde</b> Laksfīgalas iela 10, Sigulda	Lilija Vītola	7971210 sig.pii@lis.lv
<b>Pirmskolas izglītības iestāde „Saulīte”</b> Institūta iela 2, Sigulda	Anda Timmermane	7976177 bernudarzs@andelev.lv
<b>Pirmskolas izglītības iestāde „Pilādzītis”</b> Strēlnieku iela 15, Sigulda	Aiva Butēvica	7971466 piladzitis@lis.lv
<b>Siguldas pilsētas bibliotēka</b> Strēlnieku iela 15, Sigulda	Ligita Zīverte	7973258 sigpilsb@latnet.lv
<b>Siguldas Bērnu bibliotēka</b> Šveices iela 19, Sigulda	Emīlija Šķestere	7972425 biblioteka.bn@lis.lv
<b>Mores Bibliotēka</b> Siguldas iela 10, More	Indra Jakobsone	4147200 moresbibl@lis.lv
<b>Siguldas pagasta bibliotēka</b> Institūta iela 7, Sigulda	Ērika Valdusa	7800954 sigpagbibl@eapollo.lv
<b>Siguldas pagasta bibliotēka Jūdažos</b>	Līga Salmiņa	7957025
<b>Siguldas pilsētas kultūras nams</b> Pils iela 10, Sigulda	Dace Pleša	7970814 dplesa@e-apollo.lv
<b>Siguldas pagasta kultūras nams</b> Zinātnes iela 7, Sigulda	Arisa Pastuhova	7800953 arisa@lis.lv
<b>Mores pagasta kultūras nams</b> Siguldas iela 13, More	Ingrīda Bērziņa	4147290 more@lis.lv
<b>Koncertzāle „Baltais Flīgelis”</b> Šveices iela 19, Sigulda	Inese Zagorska	7971062 inese.zagorska@optinet.lv
<b>Siguldas novada Tūrisma informācijas centrs</b>	Gunta Vītola	7971335



**Siguldas novada domes  
2005. gada publiskais pārskats**

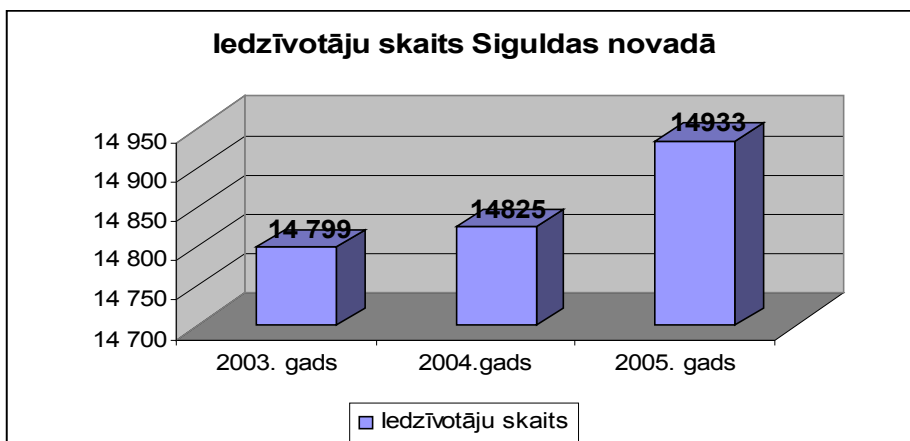
---

Valdemāra iela 1a, Sigulda <b>Pašvaldības policija</b> Miera iela 1, Sigulda	Ivars Miķelsons	info@sigulda.lv 6160288
--	-----------------	----------------------------

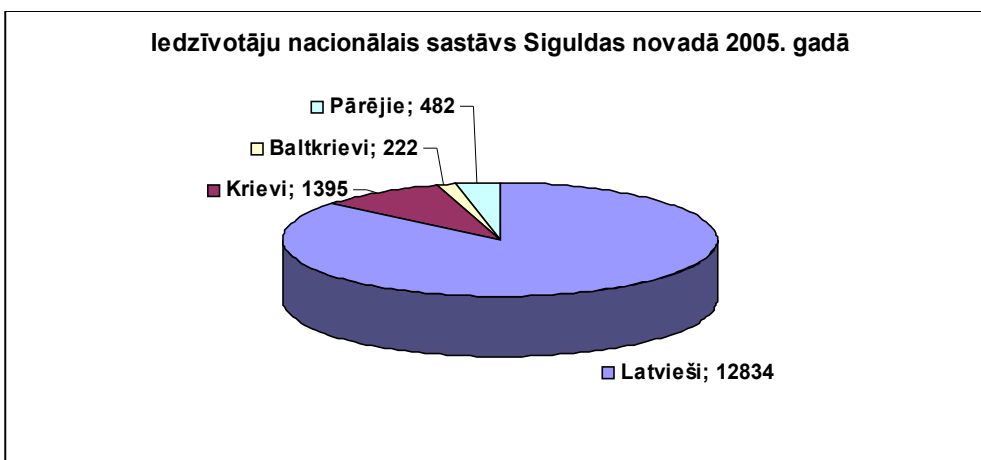


## SIGULDAS NOVADA SOCIĀLĀ ATTĪSTĪBA

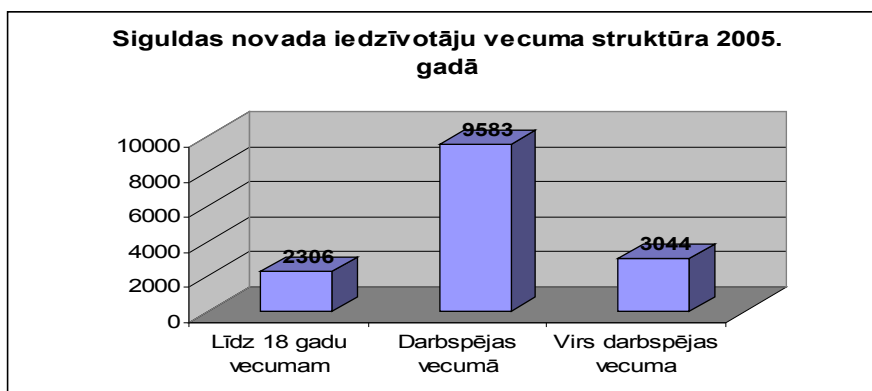
2005. gada nogalē Siguldas novadā deklarētas 14 694 personas, no tām 8095 sievietes un 6838 vīrieši.



Siguldas novadā vairāk nekā 86% iedzīvotāju ir latvieši, pārējās nacionalitātes ir salīdzinoši nelielā skaitā.



Siguldas novada straujajai attīstībai par labu liecina galvenās vecuma grupas Siguldas novadā.

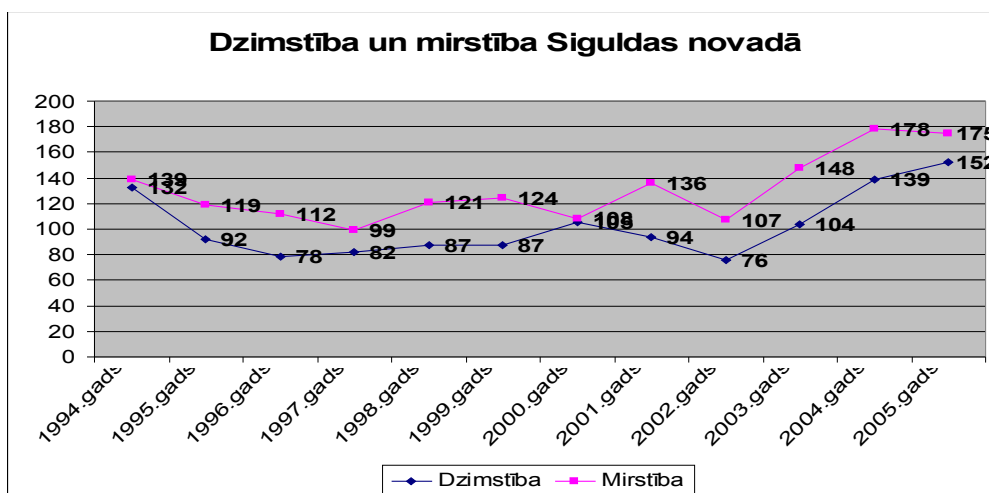


Siguldas novadā 2005.gadā palielinājusies dzimstība- novadā tika reģistrēti 152 jaundzimušie (74 meitenes un 78 zēni)- par 13 mazuļiem vairāk kā 2004. gadā.

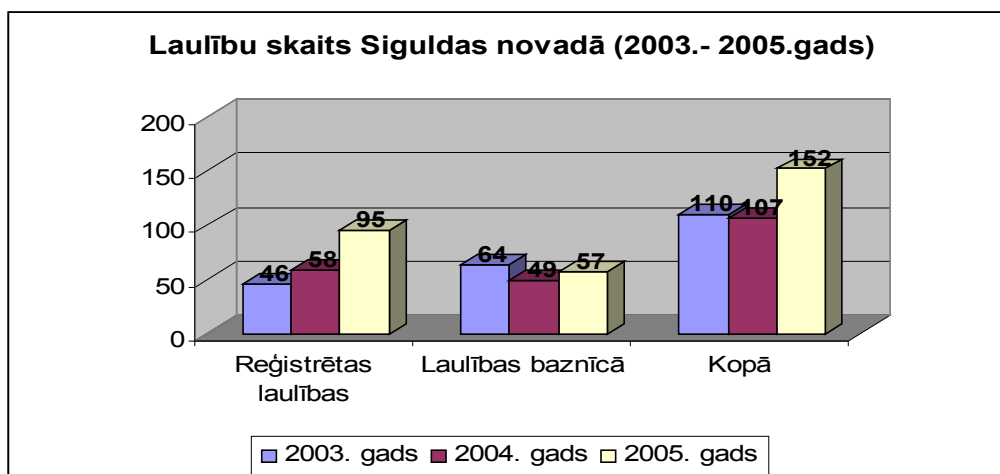
2005. gadā dzimušajiem visbiežāk izvēlētie vārdi bija Paula, Evelīna, Elīza, Krista, Daniels, Markuss un Kristers. Daudzi jaundzimušie ieguvuši interesantus vārdus - Arnella, Nana, Jete, Daniels Eliss, Hanrijs Otto.

Siguldas novada domes priekšsēdētājs Tālis Puķītis 2005.gada decembra sākumā sveica 150-to jaundzimušo Siguldas novadā, pasniedzot naudas pabalstu un pašvaldības piemiņas veltes jaundzimušās meitenītes vecākiem. Tiek paredzēts, ka 2006.gadā dzimstības pieaugums būs vēl krasāks kā pagājušajos gados.

2005.gadā miruši 175 Siguldas novada iedzīvotāji- par trīs iedzīvotājiem mazāk kā 2004. gadā.



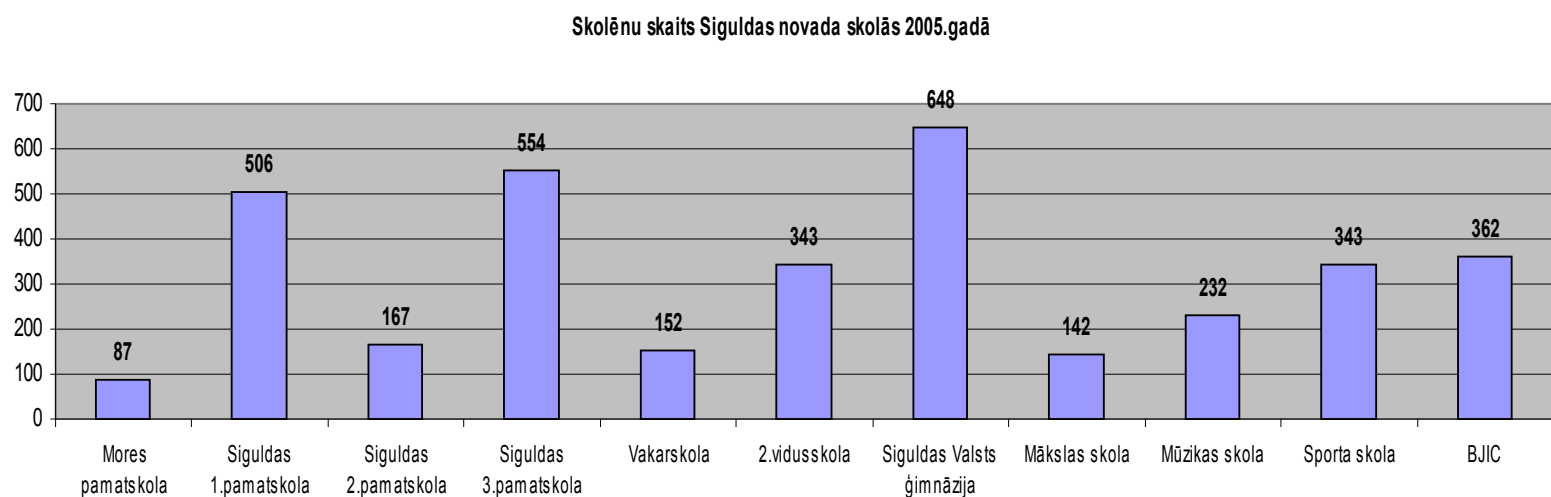
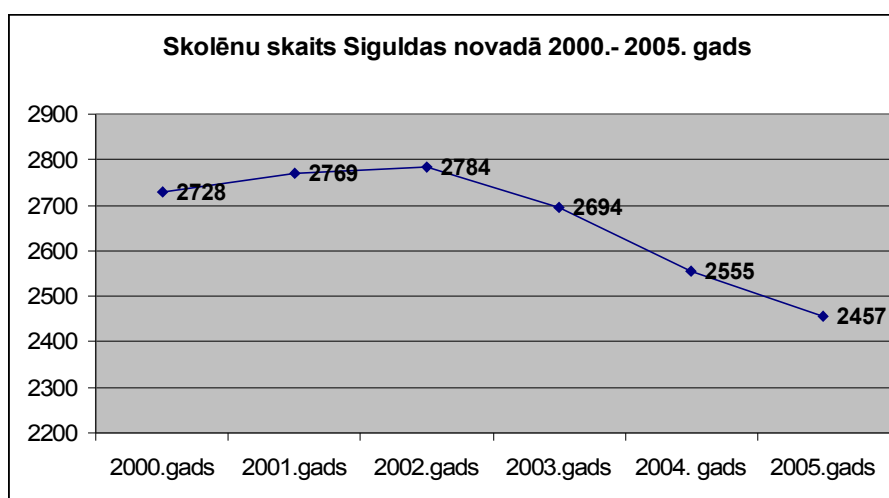
2005.gadā Siguldas novadā reģistrētas 120 laulības- novada Dzimtsarakstu nodaļā 63, bet Siguldas novada baznīcās 57. Pagājušajā gadā Dzimtsarakstu nodaļā reģistrēts par 13 laulībām vairāk, nekā 2004. gadā.



## IZGLĪTĪBA UN KULTŪRA SIGULDAS NOVADĀ

### Izglītība

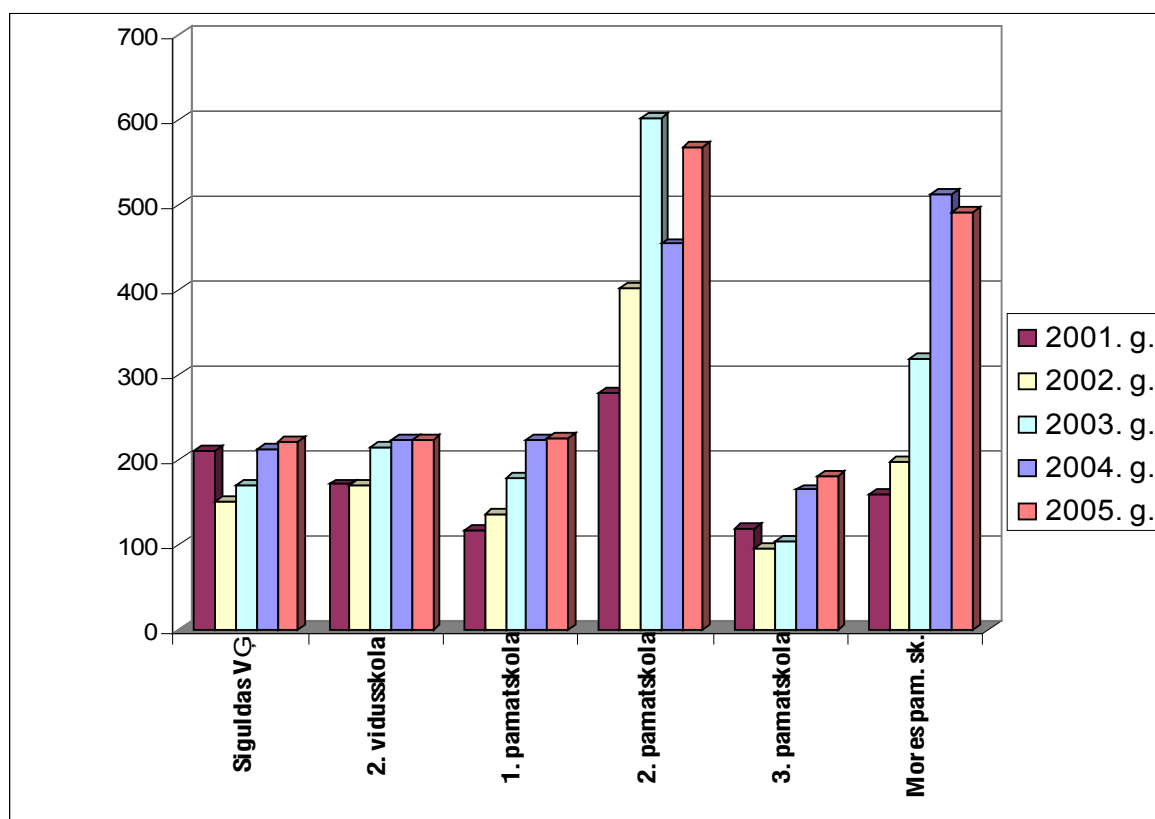
Siguldas novada budžeta lielākā izdevumu daļa saistīta ar novada izglītības iestāžu - vispārīzglītojošo skolu, pirmsskolas izglītības iestāžu, profesionālās ievirzes skolu uzturēšanu. 2005. gadā Siguldas novada vispārīzglītojošajās skolās mācījās 2457 skolēni, profesionālās ievirzes skolās /mākslas, sporta un mūzikas skolās, kā arī Bērnu un jauniešu interešu izglītības centrā / - 1079 skolēni.



*Skolēnu skaits Siguldas novada skolās*

Izdevumi uz vienu skolēnu 2001. - 2005. gadā:

	Siguldas VG	2. vidusskola	1. pamatskola	2. pamatskola	3. pamatskola	Mores pamatskola
2001. g.	210.65	171.21	117.11	278.04	118.89	158.97
2002. g.	151.36	169.69	136.49	402.64	96.25	198.32
2003. g.	170.17	215.24	178.36	601.64	105.06	318.8
2004. g.	212.66	223.49	223.77	454.06	164.85	513.2
2005. g.	222.09	223.81	225.96	567.66	181.28	491.89

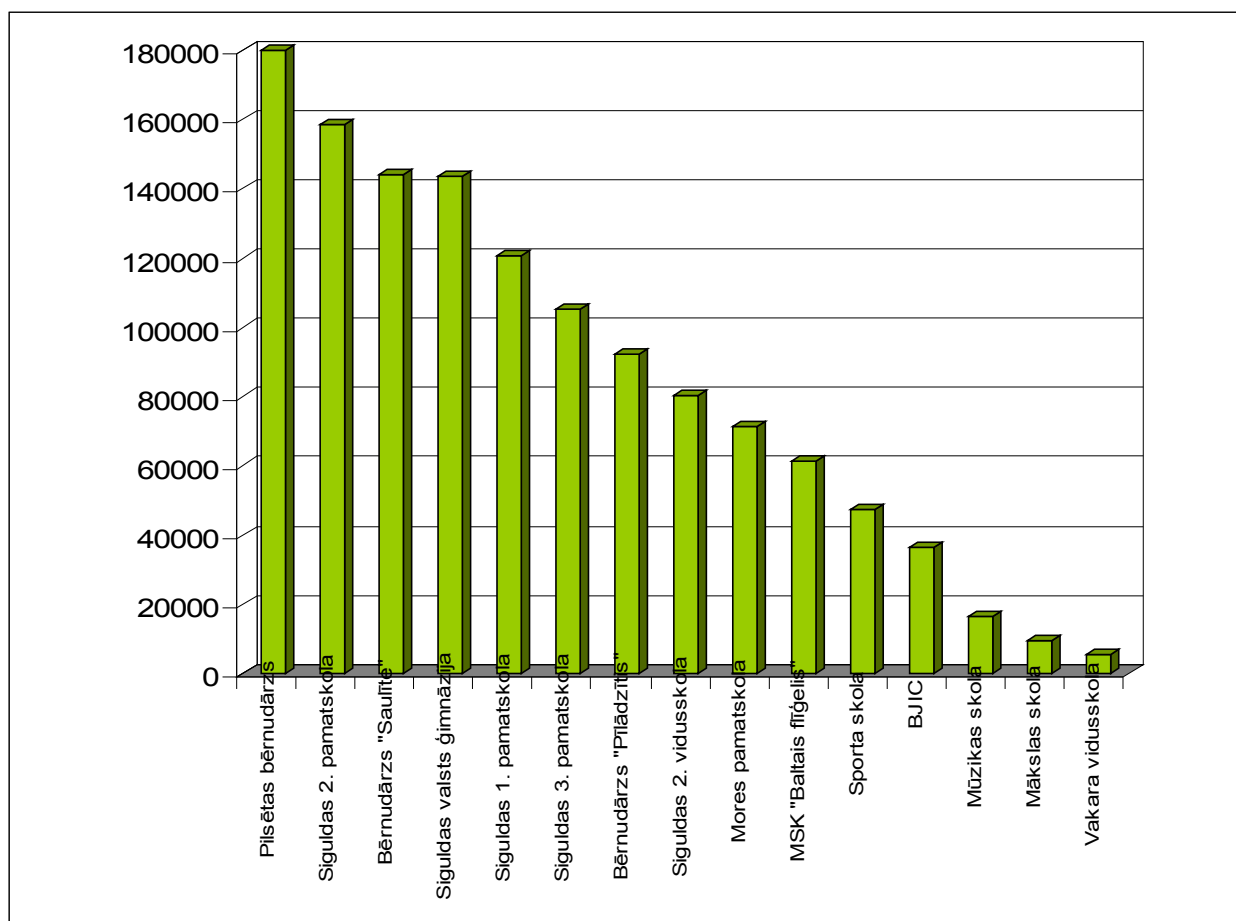


*Izdevumi uz vienu skolēnu 2001. - 2005. gads*

Katrā skolā darbojas dažādi interešu izglītības pulciņi, daudzi no tiem ieguvuši atzinību starptautiskā mērogā – tautisko deju kolektīvi „Vizbulīte” un „Purenīte”, jauniešu koris „Atvars”, apvienotais Siguldas Valsts ģimnāzijas un Mūzikas skolas pūtēju orķestris „Sudrabskaņa”.

2005. gadā Siguldas novada domes Izglītības un kultūras pārvaldē tika uzsākts darbs pie novada izglītības sistēmas pārstrukturizācijas. Problēmas izglītības iestādēm rada tas, ka 3.pamatskolai nav sporta un aktu zāles, virtuves, skola praktiski sadalīta divās daļās – Skolas ielā3 un ģimnāzijas ēkā. Savukārt trijās novada pirmsskolas izglītības iestādēs liels grupu piepildījums, šobrīd nespējot apmierināt pieprasījumu. 2.vidusskolā palielinājies skolēnu skaits, nav piemērotas sporta zāles, ģērbtuves. Jaunas skolas celtniecība atrisinātu šīs problēmas. Ēka Skolas ielā 3, kas jau sākotnēji projektēta bērnudārza vajadzībām, atbrīvotos bērnudārzam,

savukārt skolas celtniecība līdztekus 2.vidusskolai, atrisinātu pārējās problēmas. Diskusijās, kurās piedalījās skolu direktori, pārvalžu speciālisti un deputāti nolēma, ka jaunceļama būtu ģimnāzijas ēka, bet 3.pamatskola varētu pārņemt SVĢ ēku Krišjāņa Barona ielā 10, licencējot pilnas pamatskolas programmas – līdz 9.klasei. 2006. gada budžetā paredzēti līdzekļi jaunās ģimnāzijas projektam.



*Izglītības iestāžu budžeta izdevumi 2005. gadā  
(bez pedagoģisko darbinieku algām, dotācijām un aizņēmumiem)*

2005.gadā izveidots Ģimenes atbalsta centrs- Sociālās palīdzības pārvaldes struktūrvienība, veidojot profesionālu atbalsta komandu skolēniem, vecākiem un pedagogiem.

Vairākas skolas piedalās starptautiskos projektos. 2.vidusskola – „Comenius” – „Mazākumtautību skolēnu integrācija sabiedrībā un kultūru mijiedarbība.” Siguldas Valsts ģimnāzija - ES projektā „Mācību satura izstrādne un skolotāju tālākizglītība dabaszinātņu, matemātikas un tehnoloģiju priekšmetos”. Vakarskola – „Comenius” – „Konceptija par mierīgām skolām Eiropā”. 1.pamatskola – „Comenius” – „Veselīgs dzīvesveids veselīgā vidē”. Mores pamatskola uzsākusi ESF projekta realizāciju „Profesionālās orientācijas informatīvo materiālu komplekta izveidošana Siguldas novadā” un ESF projekta realizāciju „Bērnu ar

intelektuālās attīstības traucējumiem integrācija Mores pamatskolā”. 3.pamatskola pieteikusies projektam „Comenius” – „Kultūras un informācijas apmaiņa ar moderno tehnisko līdzekļu palīdzību,” ar novada domes atbalstu savukārt realizē projektu „Atbalsts bērniem ar mācību grūtībām 2. un 3. klasēs.” 3.pamatskola gatava uzsākt darbu pie 5.-6.gadīgo bērnu apmācības programmas izstrādes, kuras licencēšana atslogotu novada pirmsskolas izglītības iestādes, kurās šobrīd veidojas rindas, galvenokārt – 2- gadīgajiem bērniem.

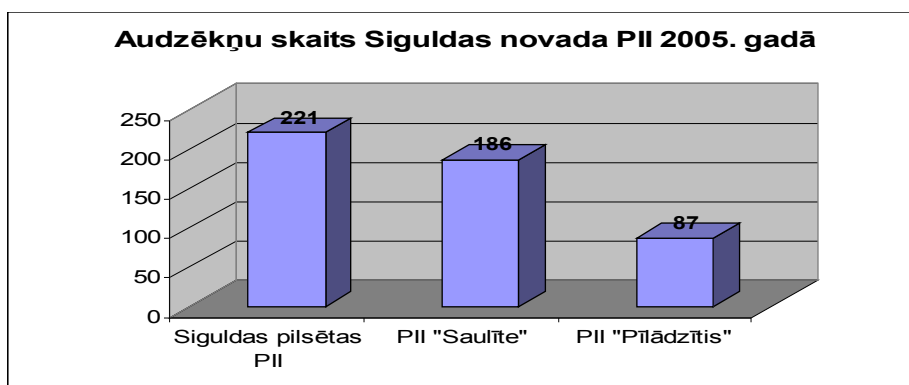
Pārskata periodā skolu akreditācija bijusi Siguldas 2.pamatskolā.

Siguldas novada skolēniem bijuši labi mācību rezultāti mācību priekšmetu olimpiādēs rajonā un valstī, augsts centralizēto eksāmenu novērtējuma līmenis. Vairāk nekā 85 % Siguldas Valsts ģimnāzijas absolventu turpina mācības augstskolās.

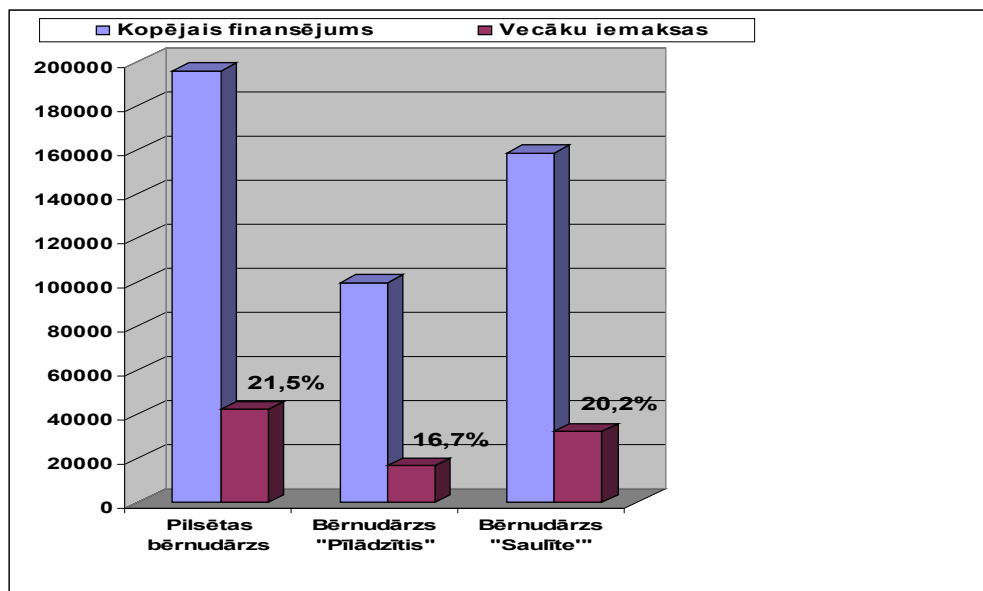
2005. gada rudens semestrī zinātnes centra „Sigra” telpās, ar pašvaldības finansiālu atbalstu, darbību uzsāka Latvijas Lauksaimniecības universitātes Siguldas filiāle, kurā nepilna laika (neklātienas) studijās iespējams iegūt augstāko izglītību Lauksaimniecībā – zootehnikā, organizāciju un sabiedrības pārvaldes socioloģijā un 1. līmeņa profesionālās augstāko izglītību komerczinībās.

### Pirmsskolas izglītības iestādes

Siguldas novadā darbojas 3 pirmsskolas izglītības iestādes: Siguldas pilsētas pirmsskolas izglītības iestāde ar 221 audzēkni, Siguldas novada Siguldas pagasta pirmsskolas izglītības iestāde „Saulīte” ar 186 audzēkņiem, Siguldas novada Siguldas pilsētas pirmsskolas izglītības iestāde „Pīlādzītis” ar 87 audzēkņiem, 5-6 gadīgo bērnu apmācības programmas licencētas BJIC „Kastanīti”.



*Audzēkņu skaits Siguldas pirmsskolas izglītības iestādēs*



*Vecāku maksājumu īpatsvars Siguldas novada bērnudārzos (Ls)*

## Ārpusskolas izglītība

Papildus iespējai apmeklēt izglītības iestāžu interešu izglītības pulciņus, Siguldas bērni un jaunieši apmeklē Sporta skolu un Mūzikas un mākslas skolu.

Mūzikas skolas audzēkņi pārskata periodā piedalījušies 9 starptautiskos un republikas mēroga konkursos, 28 audzēkņi saņēmuši diplomus. Ar panākumiem realizēts tradicionālais projekts VI Starptautiskais jauno mūziķu konkurss „Sigulda 2005”.

Starptautiskos un republikas mēroga mākslas konkursos 2005. gadā piedalījušies vairāk nekā 260 Siguldas Mākslas skolas audzēkņi, diplomus saņēmuši 37 skolēni. Mākslas skola piedalījies 37 izstādēs un 10 mākslas akcijās, izstrādāti 3 projekti. Mūzikas un Mākslas skolai ir labi priekšnoteikumi, lai strādātu pie vidējās izglītības programmas izveides, to licencējot un akreditējot, tomēr jau šobrīd telpas kļūst par šauru- Mākslas skolā mācās 142 skolēni, Mūzikas skolā – 232 skolēni. Kultūras centra rekonstrukcija un bērnu bibliotēkas pāriešana uz kultūras nama telpām, atbrīvotu telpas Mākslu skolas vajadzībām.



Siguldas Sporta skola ir valsts akreditēta profesionālās ievirzes sporta izglītības iestāde, kurā mācību – treniņa process tiek organizēts 8 licenzētās sporta programmās- dambretē, basketbolā, vieglatlētikā, volejbolā, kalnu slēpošanā, kamaniņu sportā, orientēšanas sportā un badmintonā. Sporta skolā strādā 12 treneri. 2005. gadā Siguldas Sporta skolā mācījās 343 audzēkņi vecumā no 8- 19 gadu vecumam, no kuriem 93 ir meitenes.

Mācību – treniņa un sacensību rezultāti sistemātiski tiek apkopoti un izvērtēti. Rezultātu izaugsmes veicināšanai treneri organizē mācību – treniņa nometnes, dažādos treniņa cikla posmos, tas sekmē ne tikai jauno sportistu izaugsmi, bet arī veido grupas kolektīvu, sadarbību ar vecākiem, paplašina redzesloku un ir emocionāls stimuls tālākam darbam.

Kopš 2005.gada septembra Siguldas Sporta skola apsaimniekoja ne vien Siguldas pilsētas stadionu, bet arī sporta objektu Gāles ielā 29- abi šie objekti tika intensīvi izmantoti Sporta skolas un vispārizglītojošo skolu mācību procesos.



## Bibliotēkas

Siguldas novadā darbojas piecas bibliotēkas- Siguldas novada Siguldas pilsētas, Siguldas novada Siguldas Bērnu, Siguldas novada Mores pagasta, Siguldas novada Siguldas pagasta un Siguldas novada Siguldas pagasta Jūdažu bibliotēka.

Siguldas novada bibliotēkās iedzīvotājiem tika sniegta iespēja iepazīt jaunāko ārzemju un latviešu literatūru, preses izdevumus, kā arī interneta datu bāzes. Vairākas reizes gadā iedzīvotāji tika aicināti uz interesantiem pasākumiem- literārajām pēcpusdienām un izstādēm.

2005. gadā palielinājās novada bibliotēku popularitāte – izsniegumu un apmeklētāju skaits, audzis pieprasījums pēc jaunas uzziņu literatūras.

Bibliotēku krājums 2005. gadā palielinājies par vairāk nekā 1296 grāmatām.

Bibliotēka	Apmeklētāju skaits	Datori	Krājuma skaits	Krājuma papildinājums (grāmatas)
Siguldas novada Siguldas pilsētas bibliotēka	18334	9	15398	552
Siguldas novada Siguldas Bērnu bibliotēka	5513	3	7989	296
Siguldas novada Mores pagasta bibliotēka	742	5	4368	73
Siguldas novada Siguldas pagasta bibliotēka	6040	4	10045	290
Siguldas novada Siguldas pagasta Jūdažu bibliotēka	1919	-	6112	85

Visās Siguldas novada bibliotēkās, izņemot Siguldas novada Siguldas pagasta Jūdažu bibliotēku ir pieejami datori ar interneta pieslēgumu.

2005. gadā tika uzsākts darbs pie Siguldas novada Siguldas pagasta Jūdažu Sabiedriskā centra plānošanas, kas atrisinātu arī bibliotēkas telpu jautājumu, kas neatbilst prasībām telpu nepiemērotības dēļ.

Siguldas novada bibliotēku darbs ir vērsts uz nepārtrauktu, plānveidīgu attīstību ar mērķi veikt iespieddarbu, elektronisko izdevumu un citu dokumentu uzkrāšanu, sistematizēšanu, bibliogrāfēšanu un saglabāšanu, nodrošinot ikvienam interesentam pieeju pie esošās informācijas.



## SPORTS UN TŪRISMS SIGULDAS NOVADĀ

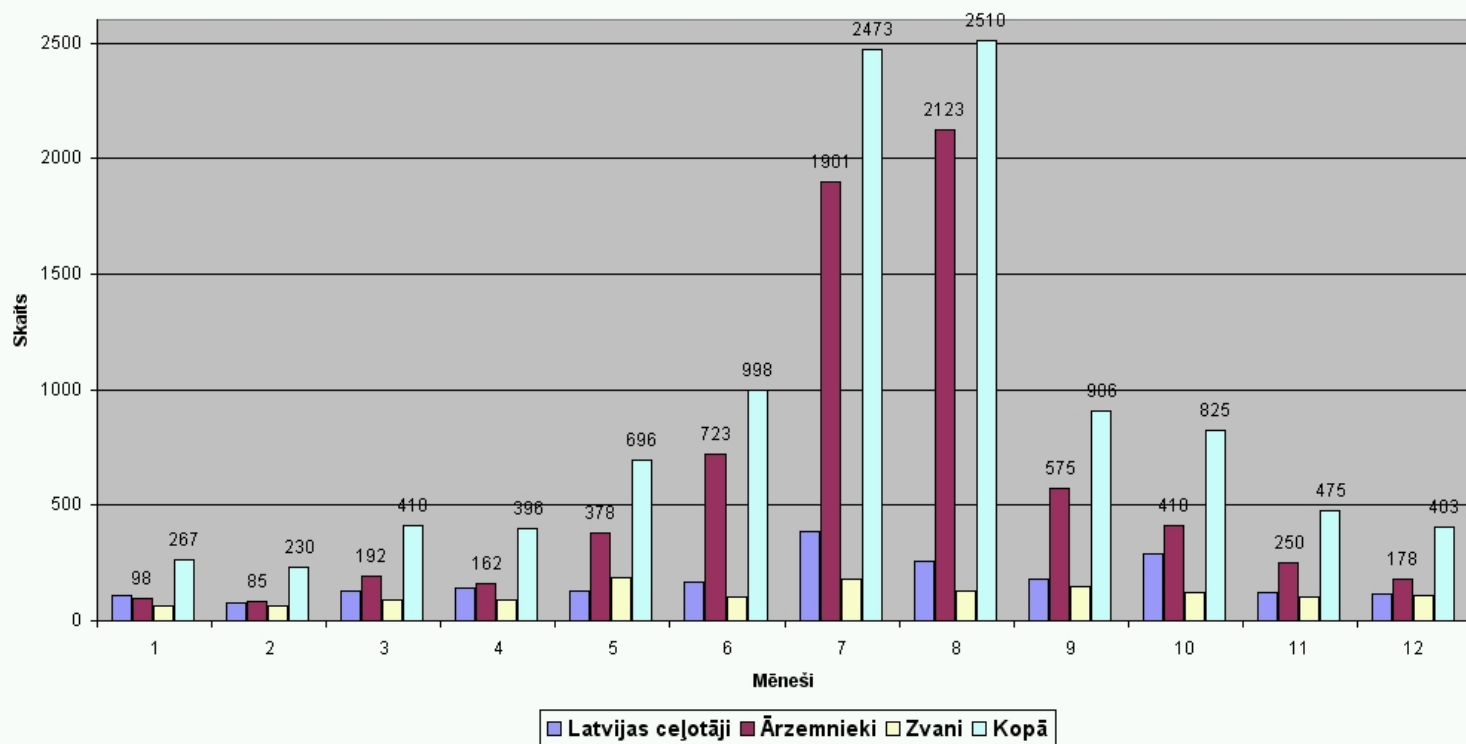
### Tūrisms

Tūrisms ir nozīmīga nozare Siguldas novadā. 2004. gadā Siguldas Tūrisma informācijas centrs tika pārcelts uz jaunām telpām Valdemāra ielā 1a.

Kopš 2005. gada nogales, Siguldas novada domes jaunizveidotajā Tūrisma un sporta pārvaldē tika izveidota atsevišķa struktūrvienība- Siguldas novada Tūrisma informācijas centrs.

Siguldas Tūrisma un informācijas centrs 2005.gadā apkalpojis vairāk nekā 10 500 tūristu Tūrisma informācijas centru apmeklējuši cilvēki no 57 valstīm, visvairāk – no Vācijas, Igaunijas un Lietuvas. Gada laikā lielākais apmeklējums ir jūlijā un augustā. 2005. gadā arvien paplašinās izvietotās reklāmas materiālu tīkls gan vietējās tūristu apkalpošanas vietās, gan citos Tūrisma informācijas centros Latvijā.

Siguldas TIC statistika 2005. gadā

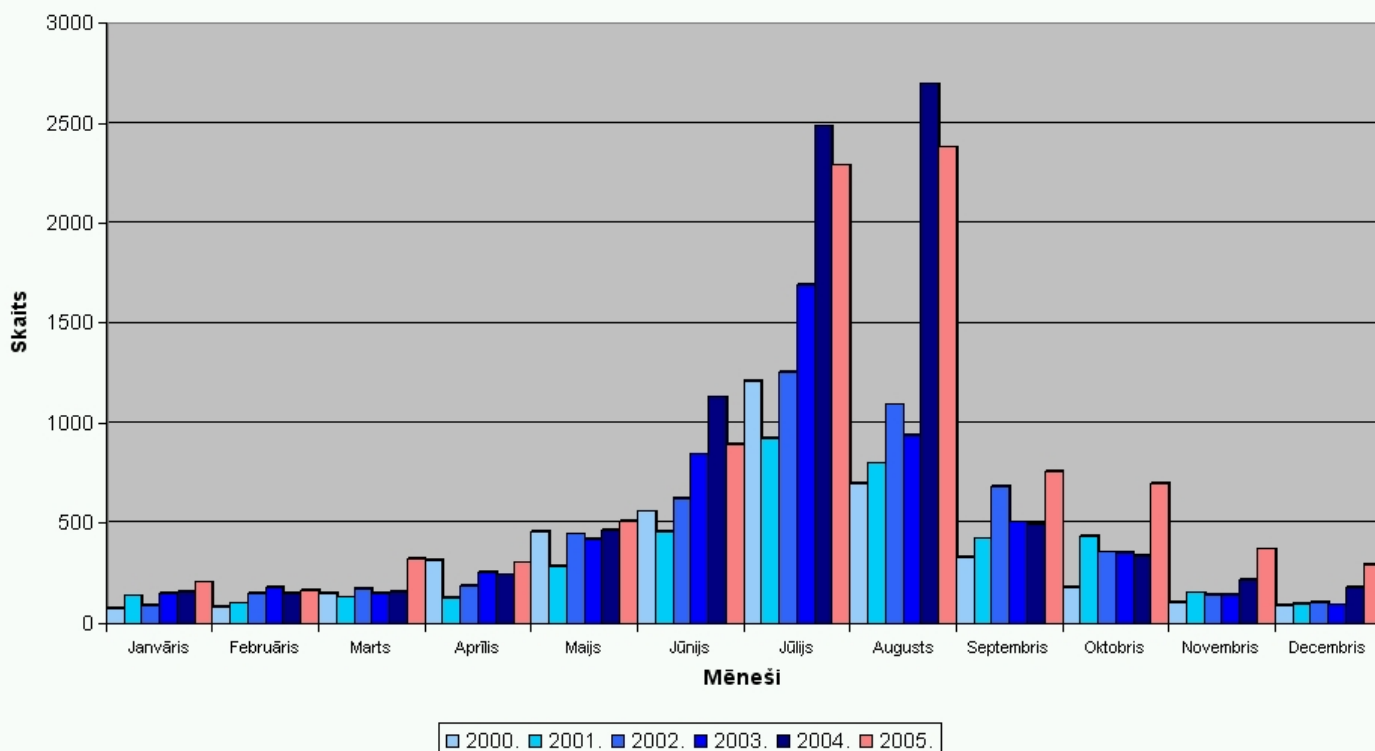


Siguldas tēla popularizēšanā nozīmīgs bijis pašvaldības Sabiedrisko attiecību nodaļas un Tūrisma informācijas centra darbs pie novada mājas lapas – [www.sigulda.lv](http://www.sigulda.lv), kuru ik dienas apmeklē ap 200 iedzīvotāju un citu interesentu.

Sadarbībā ar Rīgas rajona padomi Siguldas Tūrisma informācijas centrs piedalījās Starptautiskajā tūrisma gadatirgū Rīgā „Balttour 2005”. Maija nogalē tika organizēta tradicionālā Tūrisma un preses diena, pulcējot Siguldā tūrisma speciālistus un žurnālistus no visas valsts.

2005. gadā Siguldas novadā attīstījās jaunas tūrisma iespējas- papildus dabas un kultūrvēsturiskajam tūrismam- aktīvā tūrisma iespējas atrakciju parkos „Aerodium” un „Mežakaķis”. Attīstība notikusi arī tūrisma infrastruktūras objektos- viesnīcās, viesu mājās un ēdināšanas uzņēmumos. Popularitāti ieguvis Gaujas Nacionālā parka izveidotais velomaršruts.

**Siguldas TIC apmeklētāji salīdzinoši 2000. - 2005. gadam. (1. grafiks)**



Viens no galvenajiem uzdevumiem tūrismā Siguldas novadā ir rast jaunas darbības formas, sekmējot vienotas tūrisma attīstības koncepcijas izstrādni un veicināt projektu un investīciju piesaisti tūrisma attīstībai Siguldas novadā, aktivizējot ar tūrismu saistīto uzņēmumu kooperāciju.

## **Sports**

Pateicoties Siguldas novada domes atbalstam, 2005. gadā novadā notika aktīva sporta dzīve visu paaudžu siguldiešiem un novads kļuva par vienu no nozīmīgākajiem Latvijas sporta centriem.

No 2005. gada februāra līdz maijam notika Siguldas novada ziemas sporta spēles 14 dažādos sporta veidos, kuros piedalīties aicināts tika ikviens Siguldas novada iedzīvotājs. Siguldas novada sporta komandas 2005. gadā izcīnīja I vietu Rīgas rajona sporta spēlēs, iegūstot 16 sporta ieskaites no 18 ieskaitēm.

Siguldas novadā piedāvāto ziemas sporta sacensību klāstā, ievēribu guva ikgadējās, pēc kārtas jau 27 sacensības „Siguldas kauss” kalnu slēpošanā un snovbordā, kurās piedalījās vairāk nekā 300 dalībnieki.

2005. gada maijā Siguldas Valsts ģimnāzijā notika Latvijas Ģimnaziāde, kur vairākos sporta veidos sacentās sportiskākie Latvijas jaunieši.

Ikgadējo Siguldas novada svētku ietvaros tika rīkoti turnīri – futbolā, galda tenisā, novusā, šaušana ar gaisa šauteni un „Ģimeņu sporta diena” Roķēnos, kas kuplā skaitā pulcēja siguldiešu ģimenes.

2005. gada jūlijā Siguldas novadā viesojās Pasaules sadraudzības skrējiena „The World Harmony run” dalībnieki, pasaules miera lāpas nešanā iesaistot arī Siguldas novada sportistus. Savukārt 4. septembrī Siguldā notika Latvijas Vienības 15. velobrauciens, kurā piedalījās vairāk nekā 1500 riteņbraucēju, to vidū Latvijas amatpersonas un Siguldas novada domes priekšsēdētājs Tālis Puķītis.

2005. gada novembrī Siguldas novada dome izveidoja jaunu struktūrvienību- Sporta un tūrisma pārvalde, kas turpmāk būs atbildīga par sporta un tūrisma jautājumiem Siguldas novadā.

2005. gada 28.- 30. decembrī nogalē Siguldā notika nozīmīgākais Latvijas sporta dzīves notikums bija 1. Latvijas ziemas Olimpiāde, kurā 11 sporta veidos sacentās vairāk nekā 600 labākie Latvijas sportisti. Kopvērtējumā labākos rezultātus rajonu kopvērtējumā uzrādīja Rīgas rajona komanda, kurā liela daļa bija Siguldas novada sportistu.

2005. gadā tika turpināta Siguldas 2.pamatskolas internāta rekonstrukcija, lai to izveidotu kā jauniešu viesnīcu un bāzi sporta nometnēm.

## SOCIĀLĀ PALĪDZĪBA SIGULDAS NOVADĀ

2005. gadā sociālās aprūpes pakalpojumu attīstība bija viena no novada prioritātēm. Siguldas novada Sociālās palīdzības pārvaldes darbību regulē Siguldas novada domes 2003. gada 30. jūlija “Sociālās palīdzības pārvaldes nolikums”, un saskaņā ar to galvenie Siguldas novada Sociālās palīdzības pārvaldes uzdevumi ir veikt sociālo darbu ar personām, ģimenēm un personu grupām, sniegt sociālos pakalpojumus vai organizēt to sniegšanu ģimenēm ar bērniem, kurās ir bērna attīstībai nelabvēlīgi apstākļi, audžuģimenēm, aizbildņiem, personām, kuras aprūpē kādu no ģimenes locekļiem, invalīdiem, pensijas vecuma personām, personām ar garīga rakstura traucējumiem un citām personu grupām un sniegt sociālo palīdzību.

Sociālās palīdzības pārvalde, kuras darbību 2005. gadā nodrošināja 17 darbinieki, atrodas novada domes Sociālās palīdzības komitejas pārraudzībā. Lai risinātu sociālos jautājumus Siguldas novadā, 2005. gadā notikušas 20 Sociālās palīdzības pārvaldes sēdes par dažādu sociālās palīdzības pabalstu piešķiršanu un 15 Sociālās palīdzības komitejas sēdes.

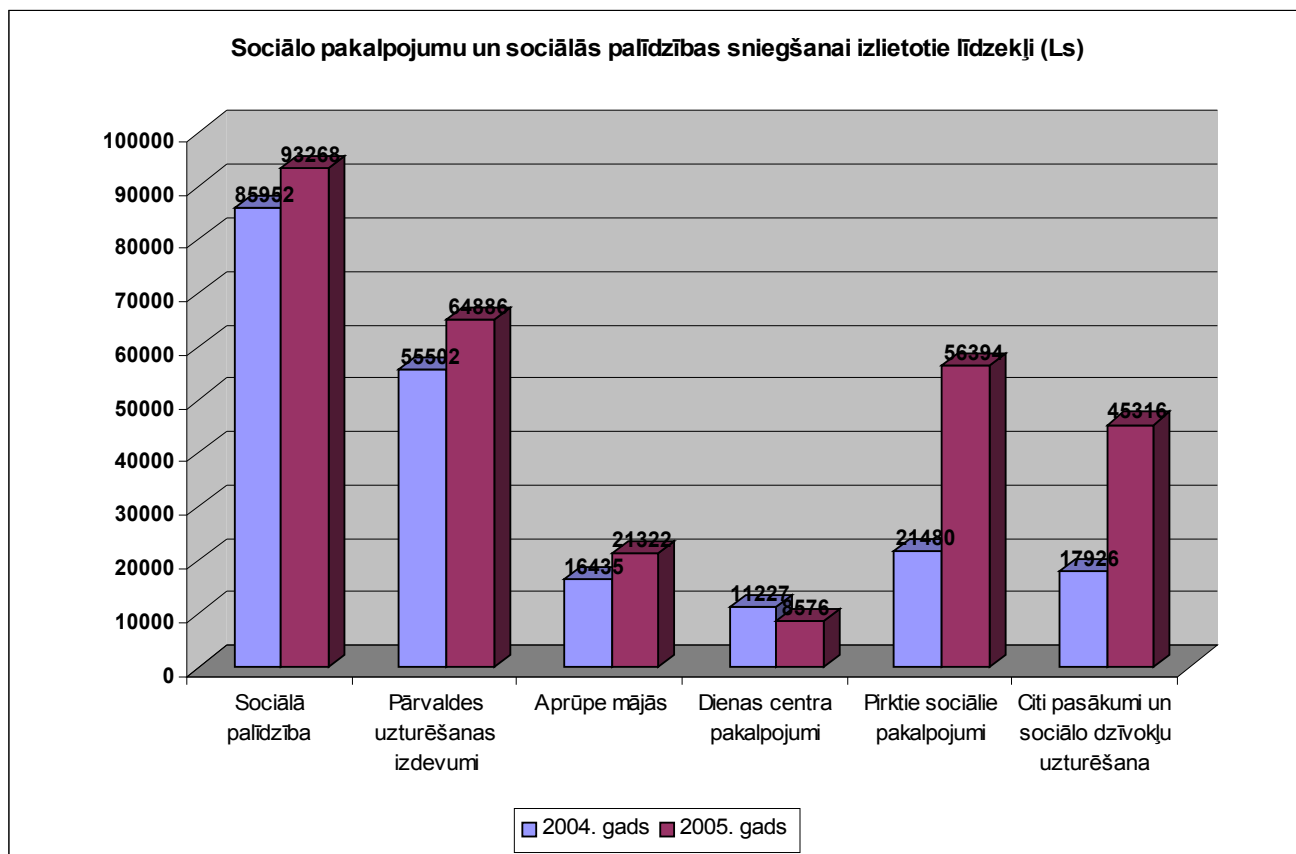
Lai uzlabotu Siguldas novada Sociālās pārvaldes pakalpojumu klāstu, 2005. gada jūnijā tika iegādāta mikroautobusu VW, kura ir aprīkota ar izņemamu lafeti, lai nodrošinātu transporta pakalpojumus cilvēkiem ar invaliditāti, kuri pārvietojās riteņkrēslā.

Sociālās palīdzības pārvalde Bērnu un ģimenes lietu ministrijas rīkotajā atklātajā projektu konkursā „Atbalsts ģimenēm ar bērniem krīzes situācijā” ieguva finansējumu 5181 latu apmērā. Siguldas novada dome, apzinoties problēmas aktualitāti, šim projektam piešķīra līdzfinansējumu 4818 latu apmērā, kas sekmēja Ģimenes atbalsta centra atklāšanu 2005. gada 25. novembrī. Papildus tika paplašinātas Siguldas novada Dienas centra telpas Pils ielā 3a, Siguldā.

2005. gada augustā pārvalde kopā ar biedrībām “Aicinājums Tev” un “Cerību spārni” realizēja starptautisku projektu “Štūre –Sigulda. Cilvēku ar invaliditāti integrācija Siguldas novadā”, kura ietvaros notika vairāki semināri, lai pievērstu uzmanību agrīnā vecuma bērnu attīstības likumsakarībām saistībā ar diagnostikas, profilakses iespējām un veicinātu integratīvās izglītības vides izveidi un pieejamību bērniem ar invaliditāti Siguldas novada bērnudārzos.

Siguldas novada Sociālās palīdzības pārvalde aktīvi līdzdarbojās Eiropas sociālā fonda (ESF) finansētā projekta “Bērnu ar intelektuālās attīstības traucējumiem integrācija Mores pamatskolā” ieviešanas posma sagatavošanā. Projekta mērķis ir Siguldas novadā un apkārtējās teritorijās dzīvojošo bērnu ar īpašām vajadzībām integrēšanu sabiedrībā ar nolūku mazināt sociālo atstumtību un veicināt cilvēkresursu attīstību.

Sociālo pakalpojumu nodrošināšanai un sociālās palīdzības sniegšanai, Siguldas novada domes 2005. gada budžetā bija piešķirts par 81 240 latiem vairāk nekā 2004.gadā (jeb 289 762 Ls).



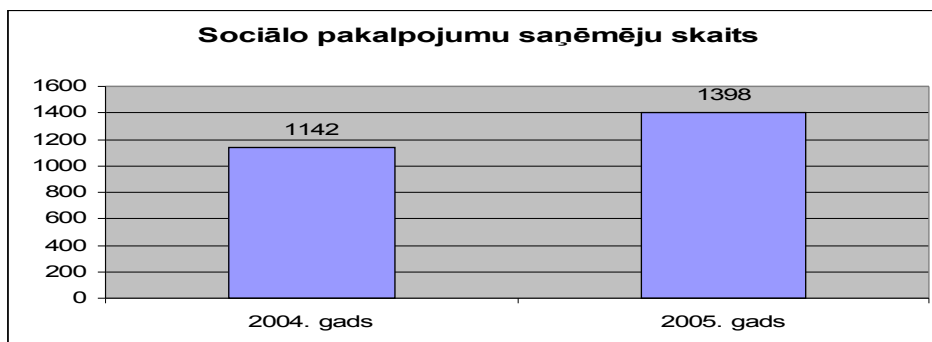
*Sociālajiem pakalpojumiem un sociālai palīdzībai  
piešķirto līdzekļu izlietojums 2004. un 2005.gadā*

2005.gadā tika noslēgti pirmie līgumi ar biedrībām “Aicinājums Tev” un “Cerību spārni” par sociālās rehabilitācijas pakalpojumu sniegšanu, kuri tiek finansēti no pašvaldības sociālā budžeta līdzekļiem.

<b>Pašvaldības nodrošinātie un pirktie sociālie pakalpojumi 2005.gadā:</b>			
<b>Pakalpojuma veids</b>	<b>Izlietotie līdzekļi (LVL)</b>	<b>Pakalpojumu saņēmēji (skaits)</b>	
<b>Nodrošinātie</b>			
Aprūpes mājās pakalpojumi	21 322	55	
Dienas centra pakalpojumi	8 576	1 061	
<b>Pirktie</b>			
Ilgstošas sociālās aprūpes institūciju pakalpojumi pieaugušām personām	18 108	21	
Ilgstošas sociālās aprūpes institūciju pakalpojumi bērniem	5 876	4	
Krīzes centru pakalpojumi	380	3	
Biedrības “Aicinājums TEV” Invalīdu integrācijas un izglītības centra pakalpojumi personām ar invaliditāti	25 470	103	
Biedrības “Cerību spārni” pakalpojumi bērniem invalīdiem	6 435	49	
PORTAGE apmācības pakalpojumi	125	1	

*Pašvaldības nodrošinātie un pirktie sociālie pakalpojumi 2005.gadā*

Materiālā palīdzība Siguldas novada iedzīvotājiem tika sniegta no budžeta programmai „Palīdzība maznodrošinātiem iedzīvotājiem” piešķirtajiem līdzekļiem. Siguldas novadā 2005.gadā no šīs programmas sociālās palīdzības pabalstiem tika izlietoti 93 268 lati, kas ir par 7316 latiem vairāk nekā iepriekšējā gadā. 2005.gadā vērojamā tendence- gadu no gada samazināties pašvaldības materiālās palīdzības saņēmēju skaitam vērtējama pozitīvi, jo norāda uz profesionālāku sociālo darbu, iedzīvotāju dzīves līmeņa celšanos, kā arī sabiedrības lielāku izpratni par pašvaldības lomu valsts sociālās drošības sistēmā.



*Sociālo pakalpojumu saņēmēju skaits 2004.un 2005.gadā*

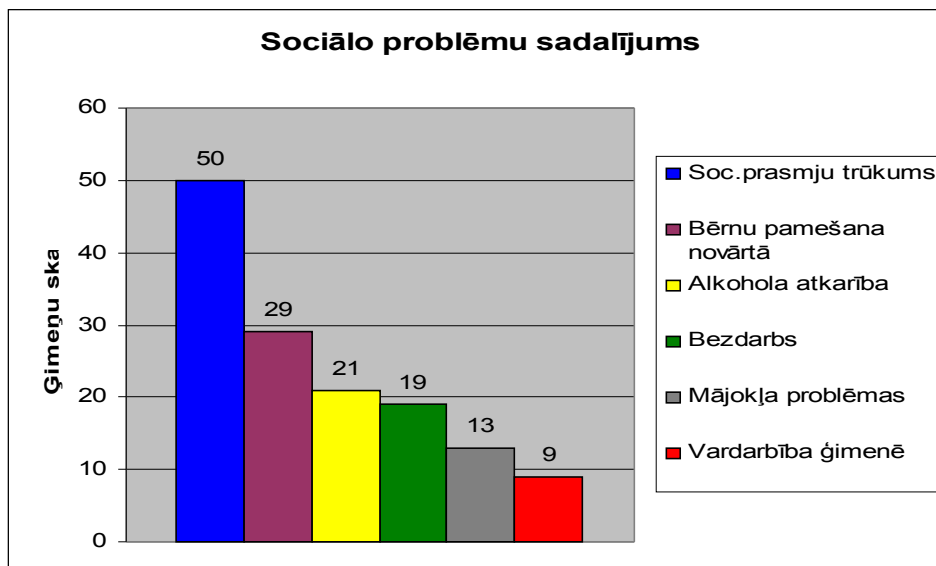
Sociālās palīdzības pārvaldē darbs tiek organizēts personas (ģimenes) sociālās situācijas specifikai.

- **Ģimenes atbalsta centrs** veic sociālo darbu, sniedz sociālos pakalpojumus ģimenēm ar bērniem.
- **Dienas centrā** sniedz sociālos pakalpojumus personām ar invaliditāti, pensijas vecuma personām un riska grupu personām.
- **Māja aprūpes nodaļa** organizē un sniedz sociālās aprūpes pakalpojumus personām, kurām vecuma vai funkcionālu traucējumu dēļ nepieciešama aprūpe mājās. Pārrauga sociālās dzīvojamās mājas.
- **Sociālās palīdzības speciālisti** sniedz sociālo palīdzību maznodrošinātām personām/ģimenēm.

Siguldas novada Sociālās palīdzības pārvalde nodrošina vairākas atbalsta un izglītojošas grupas vecākiem; bērniem un pedagogiem, sniedz iespēju mazturīgajiem bērniem apmeklēt vasaras nometnes un nodrošina sociālo pedagogu pieejamību katrā mācību iestādē, lai skolēnus un vecākus konsultētu jautājumos par bērna uzvedības un mācību traucējumiem, sociālās palīdzības un ģimenes problēmām. Siguldas novada Sociālās palīdzības pārvaldes psihologa



pakalpojumus un konsultācijas 2005. gadā izmantojušas 138 personas, galvenokārt, jautājumos, kas skar alkohola atkarību un līdzatkarību, fizisku un emocionālu vardarbību.



*Siguldas novada Ģimenes atbalsta centra  
klientu sociālo problēmu sadalījums*

Sociālās palīdzības pārvaldes Mājas aprūpes nodaļas mērķis ir nodrošināt Siguldas novada iedzīvotājus ar sociālās aprūpes pakalpojumiem. 2005.gadā aprūpes mājās pakalpojumus ir saņēmušas 55 aprūpējamās personas. Kopš 2005.gada septembra mobilās vienības aprūpes mājās pakalpojums tiek nodrošināts 3 darba dienas nedēļā.

Sociālās aprūpes pakalpojums	Izlietotie naudas līdzekļi (LVL)	Personu skaits	Gada izmaksas 1 personai (LVL)
Ilgstošas sociālās aprūpes institūcijā	18108	21	862
Aprūpe mājās	21322	55	388

*2005.gada sociālās aprūpes pakalpojumu izmaksas*

2005.gadā sociālās aprūpes pakalpojums ilgstošas sociālās aprūpes institūcijās tika apmaksāts 21 Siguldas novada iedzīvotājam.

Jau vairāk kā 10 gadus Siguldas pagastā, Zinātnes ielā 7, pagrabā, darbojas humānās pašpalīdzības punkts "Parpaliņa". Pagrabā ir atvēlētas divas telpas, kurās tiek rūpīgi sakārtotas cilvēku atnestās mantas - labas kvalitātes apģērbi un citi sadzīvei derīgi priekšmeti. Jebkurš iedzīvotājs var nākt nodot ziedotās mantas un jebkurš iedzīvotājs var nākt un paņemt to, kas viņam ir nepieciešams. Humānās pašpalīdzības punkta filiāle darbojas arī Jūdažos, kur brīvprātīgi strādā 1 Jūdažu iedzīvotāja.

Siguldas novada Dienas centrs savu darbību uzsāka 2002.gada 31.maijā. Kopš centra pirmās darbības dienas, mājvietu šeit rada pirms tam pilsētā aktīvi darbojošās 8 sabiedriskās organizācijas un atbalsta grupas. Dienas centrs ir atvērts katru dienu no plkst.9.00 – 17.00 un piektdienās no 9.00 – 16.00. Taču pasākumi un sanāksmes notiek arī ārpus centra darba laika: vakaros, sestdienās un svētdienās.

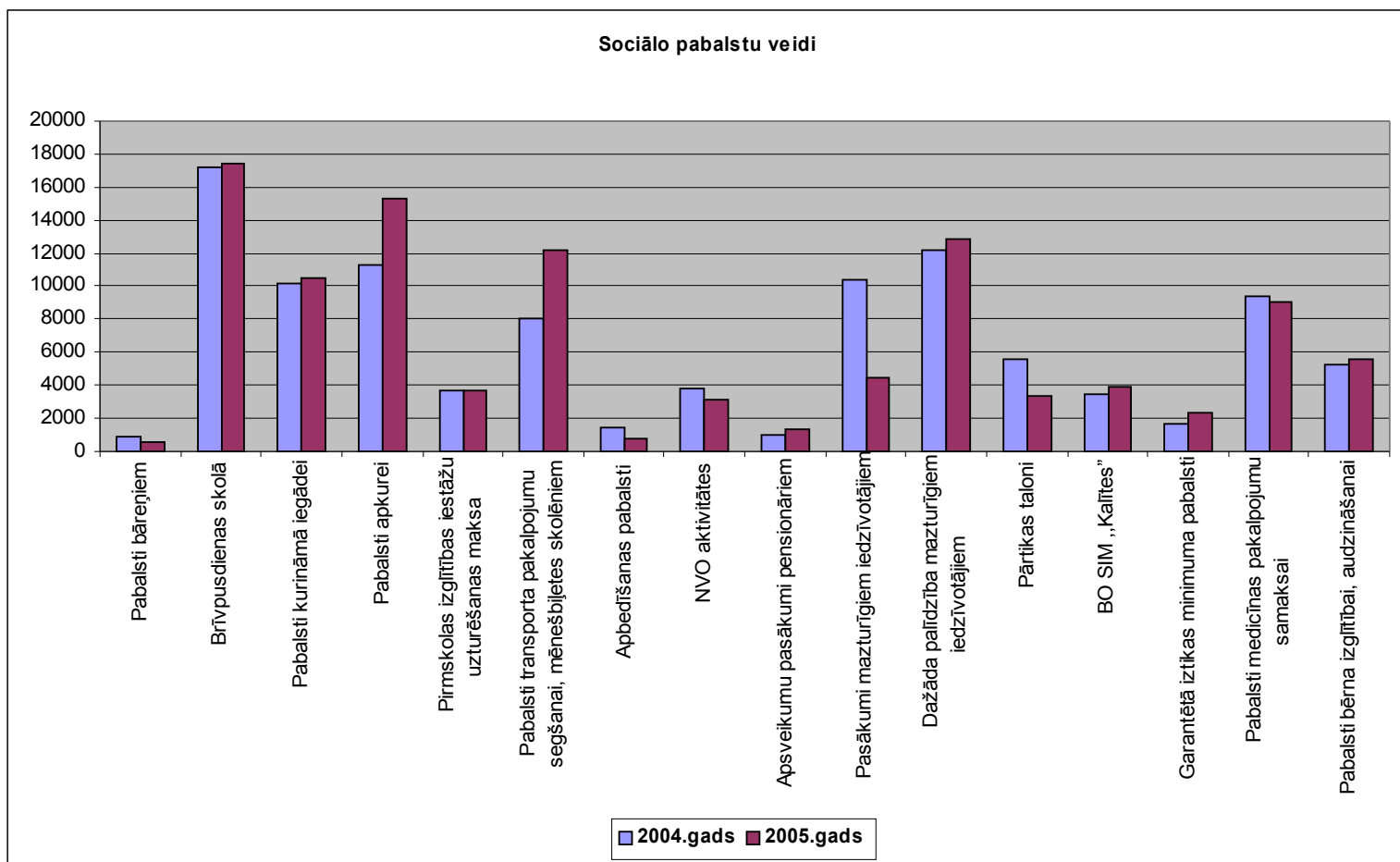
Dienas centrs sniedz bezmaksas sociālos pakalpojumus un nodrošina ar telpām biedrības, atbalsta grupas un klubiņus, sniedz iespēju cilvēkiem bagātināt savu sociālo dzīvi, risināt problēmas un saglabāt ierasto vidi, veidot sociālo atbalsta tīklu. Dienas centrā tiek sniegti gan psihologa pakalpojumi, gan jurista bezmaksas konsultācijas Siguldas novada maznodrošinātajiem iedzīvotājiem.

2005. gadā Siguldas novadā aktīvi darbojas 145 brīvprātīgie - cilvēki, kuri bez atlīdzības ziedo savu laiku un prasmes citu labā, aktīvi iesaistās novada sabiedriskajā dzīvē un piedalās Dienas centra rīkotajos pasākumos. Piemēram, dāmu klubs „Madaras” dalībnieces nodarbojas ar labdarību, gatavojot rokdarbus Inčukalna un Baldones bērnu namu bērniem, Dienas centra lektoriem un viesiem. Katra kluba dalībniece ir „krustmāte” kādam novada bērnam ar invaliditāti.

2005.gadā Sociālās palīdzības pabalstus ir saņēmušas 1929 personas. Sociālo pabalstu saņēmēju skaits, salīdzinot ar 2004.gadu, ir samazinājies- 2004.gadā sociālās palīdzības pabalsti tika izmaksāti 2265 personām. 2004.gadā pašvaldība sociālajiem pabalstiem izlietoja 85 952 latus- vidēji Ls 37.9 uz vienu saņēmēju gadā, bet 2005.gadā-sociālajiem pabalstiem izlietoja 93 268 latus- vidēji Ls 48.35 uz saņēmēju gadā.

2005.gadā tāpat kā 2004.gadā visvairāk līdzekļu tika piešķirts bērnu brīvpusdienām un ēdināšanai. Dzīvokļa pabalsta summa vienai ģimenei 2005.gadā, salīdzinot ar iepriekšējo gadu, vidēji palielinājusies par 22 %.

Siguldas novada saistošie noteikumi Nr.2 “Par sociālo palīdzību Siguldas novadā” paredz vienreizēju pabalstu Siguldas iedzīvotājiem sasniedzot 85, 90 gadu vecumu un no 90 gadiem katru gadu. Pabalsts tiek pasniegts kā apsveikums pie klienta mājās. 2005.gadā Siguldas pilsētā tika sveikti apaļās dzīves jubilejās 86 iedzīvotāji, Siguldas pagastā 81, Mores pagastā 4 iedzīvotāji.



*Sociālās palīdzības pabalstiem izlieto to līdzekļu struktūra(LVL)*

## SABIEDRISKĀ DROŠĪBA UN KĀRTĪBA SIGULDAS NOVADĀ

Kopš 2004.gada marta Siguldas novadā strādā Pašvaldības policija. Tās pārziņā ir sabiedriskās kārtības nodrošināšana un regulēšana novada teritorijā, saistošo noteikumu ievērošana, regulāra patrulēšana. Pašvaldības policijā strādāja 5 pašvaldības štata darbinieki un darbinieki no apsardzes firmas „Evor” uz līguma pamata.

2005. gadā, saasinoties jauniešu atkarības problēmām, Siguldas Pašvaldības policija organizēja vairākus reidus kopā ar Valsts policijas Siguldas nodaļu un Nepilngadīgo lietu ekspertiem.

Jau 2004.gadā ar pašvaldības lēmumu tika noteikta zona, kur pilsētā atļauts izvietot azartspēļu klubus un automātus. Teritorija skāra tikai pilsētas centru, bija pietiekami koncentrēta un drošības dienestiem viegli pārraugāma zona. 2005. gadā, rūpējoties par iedzīvotāju drošību, šī zona tika vēl papildus samazināta.

Siguldas novada Pašvaldības policijas darbības pārskats 2005. gadā:

<b>Pasākumi</b>	<b>Skaitis</b>
Izsaukumi	1312
Aizturēti par administratīvajiem pārkāpumiem	190
Sastādīti Administratīvie protokoli par Saistošo noteikumu neievērošanu	76
Izteikti brīdinājumi	457
Aizturētas personas par noziedzīgiem darījumiem	18
Aizturētas personas par transporta līdzekļa vadīšanu alkohola reibumā	10
Aizturētas personas- Policijas meklēšanā esošās	4
Reidi kopā ar Valsts policiju	52
Reidi kopā ar GNP un citām organizācijām	40
Izsniegtas pavēstes	328
Sabiedriskās kārtības uzturēšana	259
Nogādātas personas uz ārstniecības iestādēm	40
Izskatīti iesniegumi, pieprasījumi	49
Iekasēta soda nauda	149

## SIGULDAS NOVADA ATTĪSTĪBA

Siguldas novada domes Būvvaldē 2005.gadā tika izskatītas, saskaņotas, akceptētas kopā 267 būvprojektu dokumentācijas, veidojot pieaugumu 52,6% apmērā, salīdzinot ar 2004. gadu, tai skaitā:

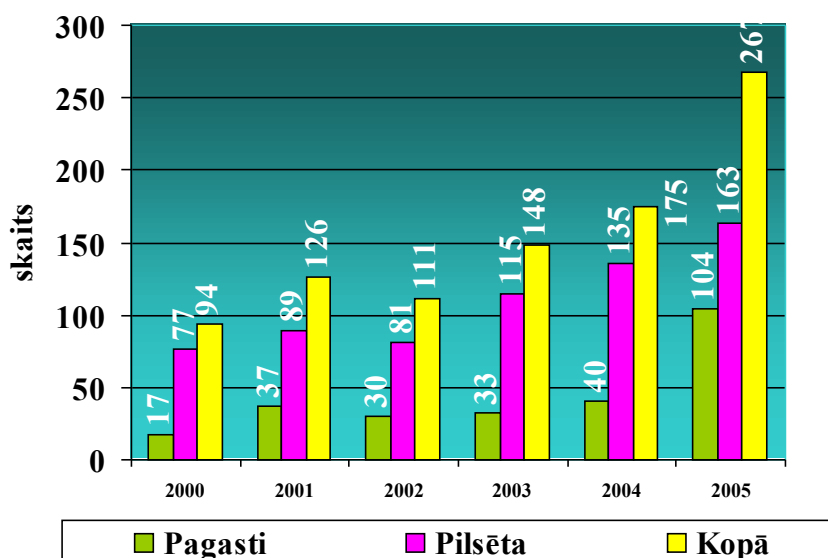
### Siguldas pilsētā

- 70 sabiedriska rakstura un inženiertehnisko komunikāciju projekti,
- 93 viengīmenes dzīvojamo saimniecības ēku projekti,

### Siguldas un Mores pagastā

- 104 viengīmenes un saimniecības ēku projekti, sabiedriska rakstura un inženiertehnisko komunikāciju projekti.

**Akceptēto būvprojektu skaits**



Siguldas novada domes Būvvaldē 2005.gadā bija palielinājies sagatavoto un izsniegto arhitektūras - plānošanas uzdevumu, būvatļauju, reklāmas un izkārtnu skaits:

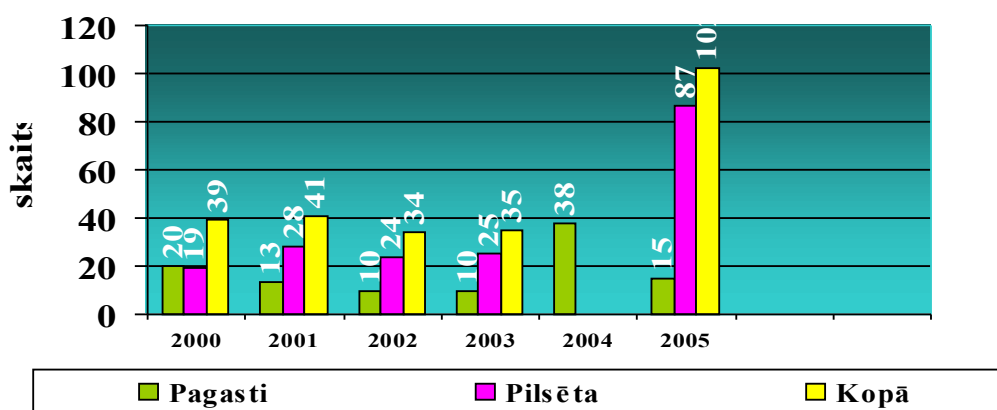
- izsniegti 230 plānošanas – arhitektūras uzdevumi dažādiem sabiedriska rakstura, ražošanas objektiem un viendzīvokļa dzīvojamām mājām Siguldas novadā,
- noformētas un izsniegtas 160 būvatļaujas dažāda veida objektiem,
- saskaņots 55 reklāmas objektu dizains un izvietojums.

Kopumā sagatavoto un izsniegto arhitektūras - plānošanas uzdevumu, būvatļauju, reklāmas un izkārtnu skaits, attiecībā pret 2004, ir pieaudzis par 68%. No tiem ievērojamākie Siguldas novadā:

- 49 dzīvojamās mājas

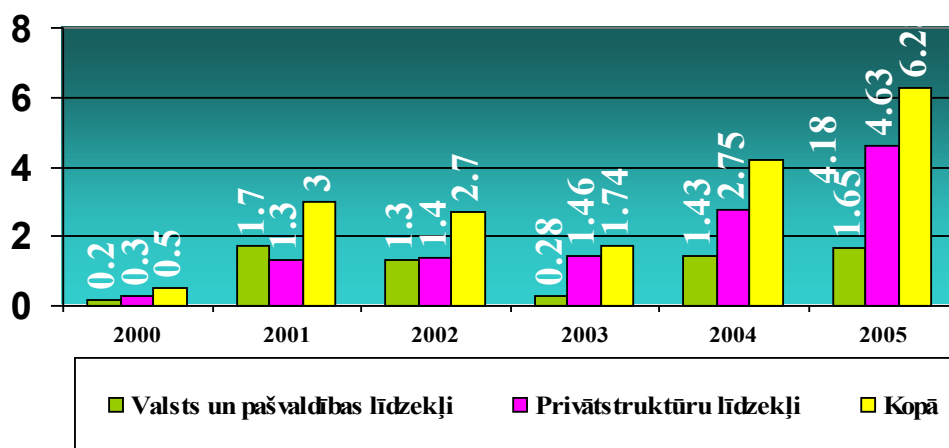
- 1 veikala rekonstrukcija „Gāles nams”
- 2 daudzdzīvokļu mājas – Jaunatnes 8, „Laurenči 1”
- 13 gāzes vadi
- 6 dažādas ēkas un būves Mores pag., „Saulstari”
- Internāta „Laurenči” rekonstrukcija
- Izklaides objekts „Aerodiums”

### Objektu pieņemšana ekspluatācijā



2005.gadā pieņemti un nodoti ekspluatācijā 102 dažāda veida objekti, kuru būvniecība izmaksājusi vairāk kā 6,28 miljonus latu- par 50,2% vairāk kā 2004.gadā.

### Celtniecības darbu apjoms /miljonos LVL/



2005. gadā veiktais būvniecības apjoms novadā turpina straujo attīstības tendenci.

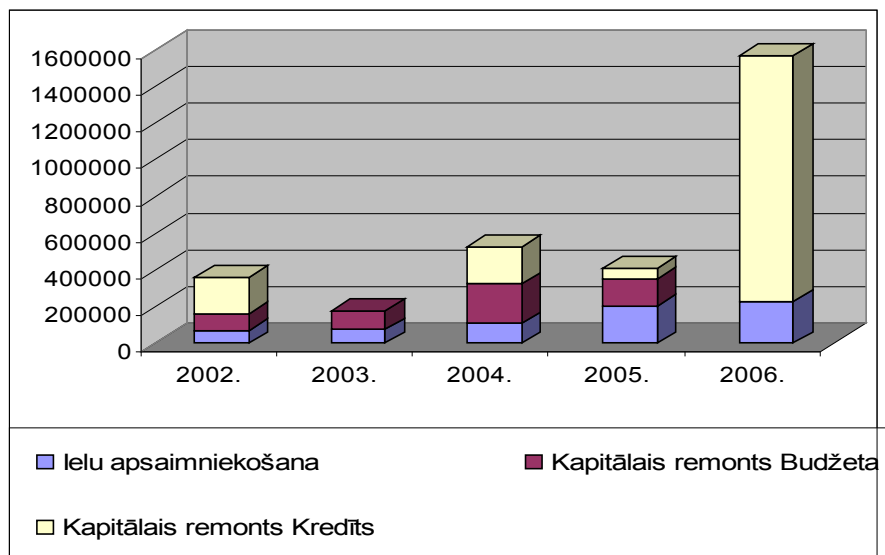
Siguldas novada domes Nekustamo Īpašumu pārvalde 2005. gadā vairāk nekā 2 500 reižu reaģējusi uz iedzīvotāju sūdzībām, jautājumiem un ierosinājumiem, sniedzot atbildes uz tiem un, iespēju robežās, risinot tos. Pārvalde, veicot regulāras teritoriju apsekošanas- 2005. gadā iedzīvotājiem izsūtījusi 50 brīdinājumus par teritorijas sakopšanu.

Lai risinātu iedzīvotāju un namu apsaimniekotāju jautājumus, pašvaldības Nekustamo īpašumu pārvalde piedalījies 37 dzīvokļu īpašnieku kopsapulcēs.

Nekustamo īpašumu pārvaldes kompetencē ir arī jautājumi par ceļa zīmju un ielu norāžu, apgaismes ķermeņu sakārtošanu un ierīkošanu, ceļu, ielu, laukumu apsekošanu un uzraudzību, defektu likvidēšanu.

Paveiktie darbi	Skaitis
Izsūtīti brīdinājumi par teritorijas sakārtošanu	50
Piedalīšanās mazturīgo ģimeņu dzīves vietu apsekošanā, aktu sastādīšana	20
Tikšanās ar māju apsaimniekotājiem, piedalīšanās sapulcēs	37
Veikta pašvaldības īpašuma apsekošana, nepieciešamības gadījumā sniegtas iedzīvotājiem telefoniskas atbildes	regulāri apseko 920
Ceļu, ielu, laukumu apsekošana un uzraudzība, visos gadījumos veikta defektu likvidēšana	regulāri apseko
Veikta darbu apsekošana un pieņemšana domes finansētajos gadījumos	55
Izstrādātas tāmes remontiem, cenu aptaujām	78
Sniegtas konsultācijas domes struktūrvienībām	268 stundas
Apgaismes ķermeņu sakārtošana izsaukumu defektu novēršana, regulāra jaunu apgaismojumu ierīkošana	regulāra
Turpinās sadarbība ar veterināriem dzīvnieku reģistrēšanai	regulāra
Ceļa zīmju un ielu norāžu plāksņu sakārtošana	regulāra
Veikti dažādi remontdarbi saimnieciskā kārtā	
Veikti remonta darbi:	
izglītības iestādēs	LVL 200 tūkst.
labiekārtošana ceļi, ielas, laukumi	LVL 68 tūkst.
ceļu apsaimniekošana	LVL 108 tūkst.
ceļu inventarizācija	LVL 5 tūkst.
ielu apgaismojuma rekonstrukcija	LVL 6,8 tūkst.
remonti kultūras iestādēs	LVL 29 tūkst.
dažādi remontu pašvaldības iestādēs	LVL 22 tūkst.

Pārvaldes kompetencē ir remontdarbu veikšana- izglītības iestādēs, labiekārtošanas darbi, ceļu, ielu, laukumu remontdarbi, ceļu apsaimniekošana, ceļu inventarizācija, ielu apgaismojuma rekonstrukcija, remontu kultūras un pašvaldības iestādēs. Kopumā 2005. gadā šo darbu veikšanai ieguldīti vairāk nekā 1 112 000 latu.



*Ielu remontu izdevumi 2005. gadā*

Nozīmīgus pilsētas labiekārtošanas un vides uzlabošanas darbus veikuši novada domes zaļumsaimniecības speciālisti. Lai veidotu atraktīvu un pievilcīgu pilsētas centru, izveidots topiārijs „Gliemežvāks”, labiekārtots R.Blaumaņa skvērs, pabeigta 1. kārtas Stacijas ielas skvēra labiekārtošanā, iegādātas un uzstādītas atkritumu urnas pie atpūtas soliņiem.

Lai no agra pavasara līdz vēlam rudenim novada viesus un iedzīvotājus priecētu krāšņi ziedi un augi, 2005. gadā pilsētas puķu dobēs iestādītas dažādas jaunu šķirņu un sugu sīpolpuķes teritorijas kopplatībā 1500 m<sup>2</sup>. Siguldas pilsētā augu fondu saglabāšanai iestādīti 100 dekoratīvo koku dižstādi ar kopējo vērtību 11000 lati un 100 ziedošo krūmu stādi.

2005. gadā zaļumsaimniecības speciālisti veikuši koku vainagu veidošanu 700 kokiem un, rūpējoties par iedzīvotāju drošību, nozāģējuši 52 bīstamus kokus. Papildus veikta latvāņu platību apzināšana un ierobežošanas pasākumu organizēšana.

Zaļumsaimniecības speciālisti, rūpējoties par kopējo novada labiekārtotību, 40 reizes rakstiski brīdinājuši iedzīvotājus par nesakoptajām teritorijām, saskaņojuši 56 apstādījumu projektus individuālajiem un sabiedriskajiem apstādījumiem, veikuši reidus sadarbībā ar Pašvaldības policiju nesakopto teritoriju apzināšanai.



---

## ATTĪSTĪBAS PROJEKTI SIGULDAS NOVADĀ

2005.gadā Siguldas novada dome bija sagatavojusi vai līdzdarbojusies 13 novada attīstības projektu sagatavošanā, kas tika iesniegti finansēšanai no dažādiem ES finanšu instrumentiem vai Valsts investīciju programmām. Tie aptvēruši dažādas saimnieciskās jomas (transporta, izglītība, kultūra, sociālā integrācija, uzņēmējdarbības un nodarbinātības veicināšana, tūrisms). Projekti tika vērsti uz novada infrastruktūras attīstību, sakārtošanu un iedzīvotāju dzīves līmeņa, un labklājības celšanu.

2005. gadā turpinājās starptautiska projekta realizācija, kura mērķis ir tūrisma nozares attīstības veicināšana un novada tūrisma infrastruktūras sakārtošanu. Projekts tika finansēts kopienas programmas INTERREG III ietvaros, bet pašvaldība bija viens no projekta 15 partneriem. Projekta realizācijas gaitā tika izveidota vienota informatīvā tūrisma bāze, bet nākotnē tiks izstrādāta atsevišķu stāvvietu tehniskā dokumentācija, kartogrāfiskais materiāls, uzstādīti informatīvie stendi, norādes un tā ietvaros veikti kultūrvēsturiski un reklāmas pasākumi.

Siguldas novada domes Attīstības projektu nodaļa sniegusi atbalstu arī citiem attīstības projektiem novadā- sadarbības rezultātā tika sagatavoti vairāki novada sabiedrisko organizāciju projekti.

Nacionālās programmas ietvaros 2005. gadā tika uzsākta Kaļļu izgāztuves rekultivācija Morē. 2005. gadā tika saņemts Eiropas sociālā fonda atbalsts projektam „Bērnu ar intelektuālās attīstības traucējumiem integrācija Mores pamatskolā” , kuru realizēs 2006. gadā, lai veicinātu bērnu ar intelektuālās attīstības traucējumiem integrāciju izglītības sistēmā un sabiedrībā.

2005.gadā tika aizsākta arī citu projektu izstrāde - kultūras mantojuma saglabāšanas, ūdenssaimniecības infrastruktūras attīstības, sabiedriskās integrācijas un uzņēmējdarbības un nodarbinātības veicināšanas jomās, kā arī projekts, kas paredz publisko interneta pieejas punktu izveidi Siguldas novadā. Projektu pieteikumi ir paredzēti iesniegšanai finansēšanai no Eiropas fondiem vai starptautiskajām, nacionālajām investīciju programmām 2005.- 2006.gadā.

2005. gada maijā, novada svētku laikā, tika organizēta sadraudzības pilsētu uzņēmēju seminārs Siguldā, kas tika daļēji finansēts Eiropas Komisija programmas „Town Twinning” programmas ietvaros. Semināra „Sadraudzības pilsētu uzņēmēju sadarbības veicināšana un iespējas Eiropas Savienības paplašināšanās kontekstā” mērķis bija veicināt novada attīstību, kas balstīta uz pašvaldības sadarbību ar uzņēmējiem, sekmējot jaunas uzņēmējdarbības iniciatīvas un formas un starptautisko saimniecisko sakaru veidošanos novadā. Semināra ietvaros notika uzņēmēju starptautisks seminārs, forums un ārvalstu viesiem tika dotas iespējas tikties ar vietējiem uzņēmējiem. Semināra ietvaros savu valsti, pilsētu un uzņēmumu pārstāvēja uzņēmēji un pašvaldību pārstāvji no visām piecām Siguldas sadraudzības pilsētām un Siguldas novada.

---

## INFRASTRUKTŪRA SIGULDAS NOVADĀ

### Ūdensapgāde, notekūdeņu attīrīšana

Siguldas pilsētā un daļēji Siguldas pagastā ūdensapgādes un kanalizācijas pakalpojumus sniedz SIA „Saltavots”. Uzņēmuma kopējais veikto darbu apjoms 2005. gadā bija 399 780 latu. Sniegto pakalpojumu skaits, salīdzinot ar 2004. gadu, 2005. gadā palielinājies par 44 074 latiem, jeb 12 %.

SIA „Saltavots” nākotnes izredzes saistās ar programmas „ūdenssaimniecības attīstības Austrumlatvijas upju baseina pilsētās un Rēzeknes pilsētā” realizāciju laika posmā no 2003. gadam līdz 2007. gadam. 2005. gadā SIA „Saltavots” noslēdzis Siguldas novadam nozīmīgus līgumus, piemēram, par dzeramā ūdens atdzelzēšanas stacijas celtniecību.

SIA „Saltavots” neto apgrozījums 2005.gadā bija 407403 lati (tai skaitā no pamatdarbības 287138 lati, no papildus darbiem 120265 lati). Salīdzinot ar 2004.gadu pamatdarbības apgrozījums palielinājies par 0,3%.

2005.gadā palielinājies ūdens lietotāju skaits – pie centralizētajiem tīkliem pieslēgtas vairākas individuālās mājas. Sniedzot dažādus remonta un citus specializētos pakalpojumus, uzņēmuma peļņa 2004.gadā ir 18 067 lati. Uzņēmuma ienākuma nodokli SIA „Saltavots” nemaksā, jo ir lieli pamatlīdzekļu amortizācijas atskaitījumi 126407 latu apmērā.

### Siltumapgāde

Siltumenerģijas ražošanu, pārvadi un realizāciju Siguldā 2005.gadā nodrošināja SIA „Wesseman Sigulda”, kas dzīvojamajās mājās uzstādīja siltumskaitītājus, lai iedzīvotāji tiktu informēti par siltumenerģijas patēriņu un noteiktu faktiskos siltumenerģijas zudumus trasēs.

2005. gadā tika izstrādāta projekta dokumentācija un saņemtas būvatļaujas autonomu katlu māju būvniecībai Jaunatnes ielā, Strēlnieku ielā, Televīzijas ielā. Tas ļaus likvidēt 5,2 km siltumtrašu ar attiecīgiem zudumiem. 2005. gadā Jaunatnes ielā katlu māja tika uzbūvēta.

Rūpējoties par iedzīvotājiem, SIA “Wessemann–Sigulda” izmanto iespējamās rezerves, lai tarifu paaugstinājums būtu iespējami mazāks- 2005. gadā paaugstinājums notika tikai šķeldas iepirkuma cenu sadārdzinājuma rezultātā, kā rezultātā samazinot izdevumus, tai skaitā atlaižot 5 darbiniekus, tika kompensēts elektroenerģijas sadārdzinājums.

SIA „Wesseman- Sigulda” ir iesniedzis pieteikumu Eiropas Reģionālās attīstības fondam (ERAF) par līdzfinansējuma saņemšanu Siguldas siltumapgādes sistēmu uzlabošanai. ERAF līdzekļu saņemšanas gadījumā (ap 200 000 latu) būs iespējams samazināt tarifu par 0,15 – 0,17 Ls/MWh.

---

2005. gadā Siguldā SIA „Wesseman- Sigulda” rekonstruējis siltumtrašu posmus, kuros nepārtraukti notika ūdens noplūdes, investējot ap 40 tūkstošiem latu, nodrošinot iespēju 2005. gada ziemā darboties bez avārijām un siltumapgādes pārtraukumiem.

#### **Atkritumu savākšana**

2005. gada laikā Siguldas pilsētas atkritumu apsaimniekošanas uzņēmums SIA „Jumis” (pašvaldības uzņēmums, kas nodots koncesijā 2003.gadā) veicis vairākus nozīmīgus projektus. Pēc SIA „Jumis” iniciatīvas un a/s „Latvijas Zaļais punkts” finansiālu atbalstu, 2005. gada aprīlī Siguldā tika uzsākta izlietotā iepakojuma vākšanas no individuālo māju iedzīvotājiem sistēmas realizēšana. Ieviešot ērtu un funkcionālu iepakojuma uzkrāšanas un bezmaksas savākšanas sistēmu, *Jumis* 2005. gadā atkritumu dalītajā vākšanā izdevies iesaistīt līdz 35% Siguldas individuālo māju iedzīvotāju. Šāda veida projekts Latvijā tika organizēts pirmo reizi, un Siguldā iegūtā pieredze *Latvijas Zaļajam punktam* sniegs iespēju ieviest līdzīga veida sistēmas arī citviet Latvijā. *Jumis* aizsāko iepakojuma vākšanas sistēmu turpinās arī 2006. gadā, piesaistot dažādu fondu finansiālu atbalstu.

2005. gada pavasarī lai veicinātu pilsētas sakoptību, Siguldā, sabiedriskās vietās, uzstādīti zvanveida formas konteineri, kas paredzēti izlietotā iepakojuma uzkrāšanai. *Spodrības mēneša* aktivitāšu ietvaros *Jumis* ar novada domes finansiālu atbalstu no Siguldas novada iedzīvotājiem bez maksas savāca un aizveda līdz 300 m<sup>3</sup> lielgabarīta atkritumu.

2005. gada septembrī *Jumis*, iegūstot C kategorijas atļauju, uzsāka atkritumu šķirošanas darbību bijušās atkritumu izgāztuves „Silzemnieki” teritorijā, atklājot atkritumu šķirošanas un pārkraušanas bāzi. Uz šķirošanai paredzētās līnijas no kopējā atkritumu daudzuma ikdienas tiek atšķirotas līdz 45% atkārtojami pārstrādājamās izejvielas.

2005. gadā SIA „Jumis”, kurš nodrošinājis vidēji 35 darbavietas, apgrozījums sastādīja 290 494 latus.

---

## SIGULDAS PAGASTA ATTĪSTĪBA

Siguldas novada Siguldas pagastā izvietoti apdzīvotie ciemi – Peltēs, Ķīpari, Jūdaži, Kalnabeites, Nurmiži. Pagasta teritorijā atrodas 3083 nekustamās īpašuma vienības, 329 lauku saimniecības.

Siguldas pagasta administrācijā 2005. gadā strādāja četri algoti darbinieki, kuri apsaimniekoja pašvaldības budžetu 38 410 latu apmērā. 2005. gadā Siguldas pagasta administrācijā tika reģistrēti 152 ienākošie dokumenti un 296 iesniegumi, nosūtīti vairāk nekā 300 reģistrētie dokumenti.

Uzklausot iedzīvotāju lūgumu, 2005. gadā tika panāktas izmaiņas autobusu maršrutu reisos Sigulda – Jūdaži – Sigulda; Sigulda – Institūts – Sigulda, kā arī atklāts jauns maršruts Sigulda – Ķīpari – Sigulda.

Ar Siguldas novada domes atbalstu tika iekārtota telpa Nurmižu muižā, kur pulcēties iedzīvotājiem un tikties ar pašvaldības darbiniekiem.

Sadarbojoties Siguldas pašvaldībai un Jūdažu ciema iedzīvotājiem, 2005. gadā tika rekonstruēta ūdens apgādes sistēma. Pagasta infrastruktūras uzlabošanai 2005. gadā noslēdzās konkurss par Ķīparciema Nākotnes ielas, Zinātnes ielas Peltēs un Saltavota ielas Kalnabeitēs projektēšanas darbiem, kuru rezultātā tiks asfaltētas, apgaismotas ielas ar gājēju celiņiem.

Pagasta kultūras nams Peltēs 2005. gadā ieguvis jaunus logus un durvis. Arī bibliotēka turpina strādāt jaunās, gaišās izremontētās telpās, kurās izveidota pieeja internetam.

Siguldas pagasts 2005. gadā turpinājis savu izaugsmi un attīstību, uzlabojot administratīvās teritorijas infrastruktūru un veicinot pagasta sakoptību.

---

## MORES PAGASTA ATTĪSTĪBA

Kopš 2004. gada Mores pagasts ir Siguldas novada administratīvi teritoriāla vienība un darbojas Siguldas novada domes izstrādātā un apstiprinātā budžeta ietvaros. Mores pagasta administrācija pārrauga domes pārvalžu un pašvaldības iestāžu darbību, koordinē un uzrauga tās.

2005. gadā tika veikti remontdarbi Mores pagasta namā, izremontējot divas telpas nama labajā spārnā bāriņtiesas un sociālās darbinieces vajadzībām.

Mores pagasta administrācijas darbinieki 2005. gadā nodrošinājuši pagasta iedzīvotāju un nekustamo īpašumu īpašnieku apkalpošanu, izsnieguši nepieciešamās rakstiskās un mutvārdu izziņas, snieguši konsultācijas, reģistrējuši ienākušos un izejošos rakstus (attiecīgi 227 un 119), veikuši iedzīvotāju dzīvesvietas deklarēšanu, gatavojuši materiālus novada domes deputātu darbības nodrošināšanai, pildījuši novada Dzimisarakstu nodaļas pienākumus Mores pagastā.

2005. gadā Mores pagastā tika reģistrētas 5 dzimšanas, 10 miršanas. 2005.gada sākumā Mores pagastā deklarējušies 693, bet 2005. gada nogalē– 704 iedzīvotāji.

Viena no lielākajām pašvaldības iestādēm Morē ir pagasta kultūras nams, kurā 2005. gadā notikuši 29 izklaides pasākumi, kuros piedalījušies 1328 iedzīvotāji. Pagasta kultūras namā darbojas 4 pulciņi, viens no tiem- amatierteātris, kurš 2005. gadā uzstājies un devies viesizrādēs 8 reizes. 2005. gadā veikti vērīnīgi remontdarbi, nomainot logus skatītāju zālē.

Mores pamatskola 2005. gadā saņēmusi ievērojamus līdzekļus remonta darbiem. morēniešiem būtiski ir tas, ka pamatskola ir viena no lielākajām darba devējām pagastā- tajā strādā 22 iedzīvotāji. Nozīmīgi ir piesaistītie Sociālā fonda līdzekļi 2006.gadam un panāktā projekta par integratīvo klašu izveidi apstiprināšanu. 2005. gadā novada skolēnu vajadzībām tika iegādāts pasažieru autobuss Isuzu Turquoise ar 27 sēdvietām.

2005. gadā, turpinoties sadarbībai starp Nītaures ģimenes ārsta praksi un Mores feldšerpunktu, tika nodrošināta pagasta iedzīvotāju medicīniskā aprūpe. Maijā tika sarīkota Veselības diena, kad ikviens morēnietis bez maksas varēja veikt fluorogrāfa apskati, pārbaudīt cukura līmeni asinīs, redzi un veselību kopumā.

Mores pagasta bibliotēkā pēc 2004. gadā veiktā vērīnīgā remonta, papildus remontdarbi 2005. gadā netika veikti. 2005. gadā bibliotēkas lasītāju vajadzībām tika iegādāts vēl viens dators un 2006. gada sākumā Mores bibliotēkā ir 5 datori, kam nodrošināta interneta tiešsaiste un par nelielu samaksu tie pieejami ikvienam. 2005. gada nogalē apstiprināšanu gaida ES projekts par bezmaksas interneta pieejas punkta ar diviem datoriem izveidošanu bibliotēkā 2006. gadā par kopējo summu 10 tūkstoši latu. Kopumā 2005. gadā Mores bibliotēkā ieguldīti gandrīz 5 tūkstoši latu.

2005. gadā tika likvidēta Mores pagasttiesa un tās vietā Morē sāka darboties viens Siguldas novada bāriņtiesas darbinieks. Pagasttiesas darba intensitāti raksturo tas, ka tās pārraudzībā atrodas 98 lietas, tiek strādāts ar 20 ģimenēm, veiktas 61 notariālā darbība, apzināti 4 vardarbībā cietuši bērni, tiem sniegta palīdzība.

2005. gadā Sociālās palīdzības pārvalde Morē ievērojami paplašinājusi savu darbību. Tas attiecināms gan uz mājas aprūpi, gan uz darbu ar skolēniem un bērniem, gan uz sociālās palīdzības sniegšanu maznodrošinātajiem. Siguldas novada sociālās palīdzības pārvaldes darbinieki 1-2 reizes nedēļā devušies izbraukumos, lai strādātu ar pagasta bērniem un pieaugušajiem.

Jau piekto gadu Mores pagasts saņēmis LR Saeimas piešķirtos budžeta līdzekļus, kas tika paredzēti ar Otrā pasaules kara Mores kauju notikumiem saistīto vietu labiekārtošanai. Saņemto līdzekļu apjoms kopā ar Saeimas veiktajiem budžeta grozījumiem sasniedza 7 tūkstošus latu no kuriem lielākā līdzekļu daļa tika izlietota, lai nobruģētu celiņus pie latviešu leģionāru pieminēkla Mores pagasta centrā, bet atlikušie līdzekļi tika ieguldīti piemiņas plāksnes izveidošanā Mores kaujas piemiņas parkā.

Mores pagasta administrācijas sniegtā informācija liecina, ka 2005. gads Mores pagastam kā Siguldas novada sastāvdaļai bija stabilas attīstības un izaugsmes gads.

**SIGULDAS NOVADA SABIEDRISKO ORGANIZĀCIJU UN APVIENĪBU SARAKSTS**

Apvienības nosaukums	Vadītājs	Apvienības adrese	Tālrunis
Siguldas novada Informācijas, izglītības un garīgās veselības centrs "Ideja"	Anita Mellupa	Siguldas pagasts, Zinātnes iela - 7	7800967
Siguldas novada pensionāru biedrība „Sigulda”	Alfons Jumikis	Sigulda, Pils iela 3a	7971189
Siguldas novada Siguldas pagasta pensionāru padome	Ruta Kupce	Siguldas pagasts, Zinātnes iela - 7	7976217
Siguldas novada lauksaimniecības sadarbības padome	Laimons Līkops	Siguldas pagasts, Zinātnes iela - 7	7800946
Mednieku, makšķernieku klubs "Zēgevalde"	Aldis Bīriņš	Sigulda, Rūsiņa iela - 24	
Politiski represēto klubs "Sigulda"	Andris Bērziņš	Siguldas pagasts, Institūta iela 8 – 20	7971487 9419621
Skotijas Draugi	Inese Zagorska	Sigulda, Dzintaru iela - 11	
Siguldas-Štūres draudzības biedrība	Dzintra Meldere	Sigulda, Pils iela – 3a	7976695 6761355
Latvijas Nacionālo karavīru biedrības Siguldas nodaļa	Visvaldis Ziediņš	Sigulda, Atbrīvotāju iela 8/1 - 3	7972703
Daugavas Vanagi Latvijā Siguldas nodaļa	Ivars Selga	Sigulda, Pils iela 3a	6371052
Daugavas Vanagi Latvijā Centra nodaļa	Edmunds Sosnovskis	Sigulda, Laimas iela 4	7973412
Biedrība "Aicinājums Tev"	Mārīte Rozentāle	Sigulda, Pulkveža Brieža 121-2,	6421634
Siguldas novada bērnu invalīdu un ģimeņu biedrība "Cerību spārni "	Eva Viļķina	Siguldas pagasts, Institūta iela – 5a	6371923
Siguldas Uzņēmēju klubs	Harijs Štrauss	Sigulda, Zinātnes iela 7	6550015
Latvijas Diabēta asociācijas Siguldas nodaļa	Tekla Silanža	Sigulda, Pils iela 6a	7973200
Latvijas Sarkanā Krusta Siguldas nodaļa	Ģetrūde Līvmane	Sigulda, Pils iela 6a	9142830
Latvijas Sarkanā Krusta Siguldas pagasta nodaļa	Inese Levanoviča	Siguldas pagasts, Zinātnes iela - 7	7800964 9265023
Invalīdu sporta atbalsta grupa	Inese Mežaka	Sigulda, Pils iela 6a	9838236
Dāmu klubs "Madara"	Skaidrīte Roštoka	Sigulda, Pils iela 6a	7973610 7974878
Tradīciju klubs "Saknes un atvases "	Lita Zūkere	Sigulda, Pils iela 6a	6115262 7974878
Latvijas iedzīvotāju apvienības Siguldas nodaļa	Biruta Liepiņa	Sigulda, Pils iela 6a	978505
Mores pagasta pensionāru organizācija „Ceriņi”	Ilga Kļaviņa	More, Siguldas iela 13	4147238

Anonīmo alkoholiķu atbalsta grupa	Ieva	Sigulda, Pils iela 6a	9475370
Šaha senioru klubs „Sigulda”	Uldis Deisons	Sigulda, Pils iela 6a	7973718
Siguldas reģiona tūrisma asociācija	Kristīne Reinholde	Sigulda, Pils iela - 16	9169185
Latvijas Dambretes Federācija	Edgars Ratnieks	Sigulda, O. Kalpaka - 9	9711798
Siguldas badmintona klubs	Ainārs Gureckis	Sigulda, Kr. Barona iela 2 – 5.	www.sigbadminton.lv 9265140
Tautas lietišķās mākslas studija “ Vīgrieze ”	Irita Lukšo	Zinātnes iela – 7 Siguldas pagasts	6597372
Sporta klubs “ Sigulda ” orientēšanas sports	Ilmars Limbēns		9219221 vezitis@apollo.lv
SSO “ Sandovs ” <i>Smagatlētika</i>	Agris Lelis	Siguldas 1. psk.sporta kopmolekss	<a href="http://www.zas.lv">www.zas.lv</a> 9822496
Sporta un interešu klubs “RO” <i>Skeletons, kalnu slēpošana, bobslejs, kamaniņu sports</i>	Dainis Dukurs	Sigulda, Šveices iela 13	7973813 Fax. 7972006
SO Siguldas auto un moto sporta klubs	Māris Īle	Sigulda, Mālpils iela 1	7970970 Fax.7970971
Sporta klubs “ Ziemeļpols ” <i>Kalnu slēpošana un kamaniņu sports</i>	Gunta Gasuna	Sigulda, Šveices iela 13	9411398
Sporta klubs “Korde” <i>Kalnu slēpošana</i>	Jānis Korde	Sigulda, Gulbju iela 1.	9456752
Sporta klubs “ Pantera ” <i>Kalnu slēpošana</i>	Sandra Meldere	Sigulda, Birzes iela 8.	9125024 <a href="http://www.sl-pantera.lv">www.sl-pantera.lv</a>
Siguldas minigolfa klubs	Vineta Ruka	Sigulda, Veidenbauma iela 1 – 28	9414356 Fax. 7260859
SO Ūdensslēpošanas sporta klubs “Siguldas bebri”	Andrejs Berķis	Sigulda, A. Pumpura iela 5b.	9218550
Sporta klubs “ Jari ” <i>vieglatlētika, kalnu slēpošana</i>	Aina Ziediņa	Sigulda, J. Čakstes iela 1 - 60	7971561 9527861
SO Basketbola klubs “Sigulda”	Imants Rendenieks	Sigulda, Gāles iela 27	9278828
Beisbola klubs “Sigulda ”	Egīls Larankovskis		9812428
SO Sporta klubs “ Optimisti ”	Inese Mežaka	Rīga, Stabu iela 60	9838236
Sporta klubs “99 Gaisa baloni”		Sigulda, „ LGK Atrācijas”	
Siguldas snovborda klubs “Flips”	Īnese Balode	Sigulda Rīgas iela 10.	6463815 7971618
Florbola komanda “Latgranula”	Mārtiņš Vīns	Sigulda, Blaumaņa iela 3a.	9430968



## SIGULDAS NOVADA BUDŽETS

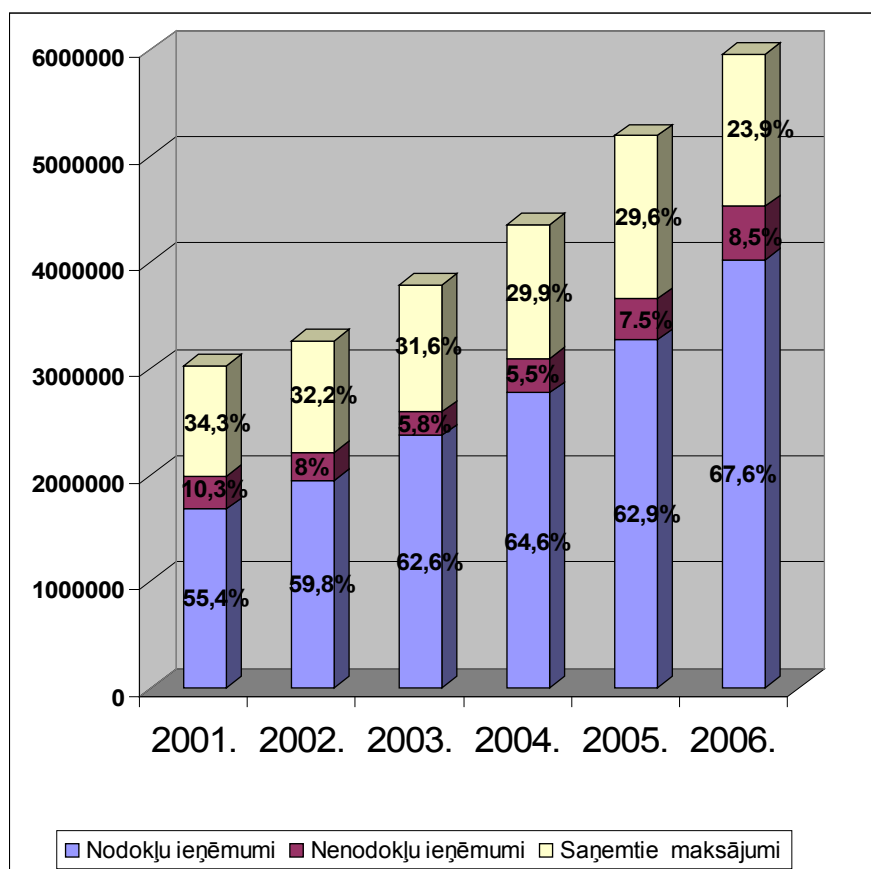
Siguldas novada pašvaldības 2005. gada budžets tika apstiprināts 2. februāra domes sēdē. Budžeta ieņēmumi ik gadus palielinās, kas sniedz iespēju attīstīt infrastruktūru, paredzēt vairāk līdzekļu attīstības projektiem, kas nākotnē piesaistīs arvien vairāk investīciju būvniecībā un ražošanas objektu izveidē.

Siguldas novada pašvaldības budžets sastāv no pamatbudžeta un speciālā budžeta. Pamatbudžetu veido nodokļu ieņēmumi, nenodokļu ieņēmumi (maksas pakalpojumi, ieņēmumi no īpašuma iznomāšanas, soda naudas) un saņemtie maksājumi (valsts mērķdotācijas, savstarpējie norēķini ar citām pašvaldībām) un aizņēmumi no Valsts kases.

Pamatbudžeta kopējie ieņēmumi 2005. gadā bija 5 189 295 lati, kas ir par 19,3% vai 838 038 latiem vairāk nekā 2004. gadā. Saņemto aizņēmumu summa 399 000 latu.

Lielāko pamatbudžeta ieņēmumu īpatsvaru veido nodokļu ieņēmumi. Iedzīvotāju ienākuma nodoklis 2005. gadā bija 2 939 387 lati, nekustamā īpašuma nodoklis 301 441 lats.

Diagrammā var aplūkot pamatbudžeta ieņēmumu struktūru un pieauguma dinamiku salīdzinājumā ar iepriekšējiem gadiem.

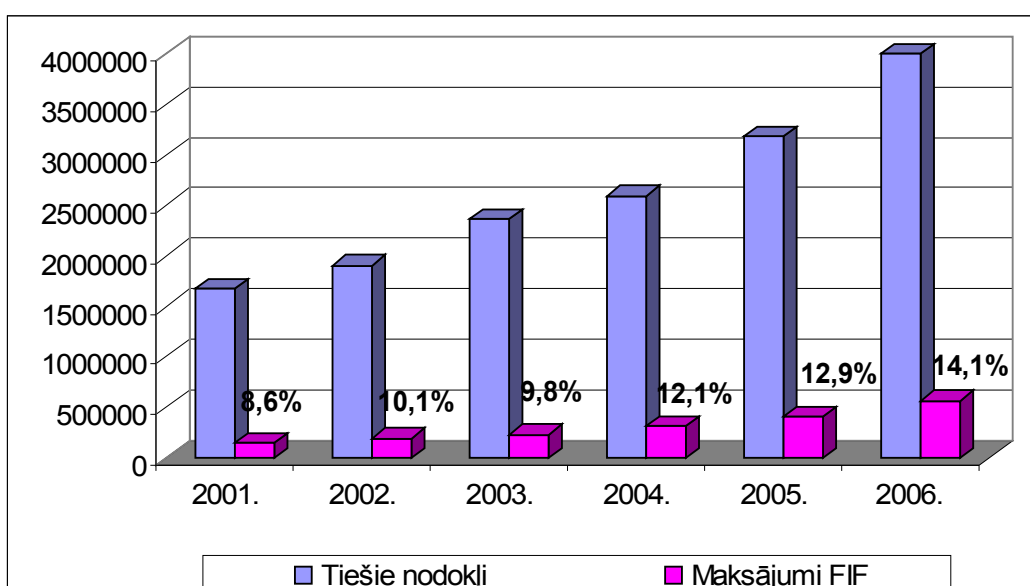


*Budžeta ieņēmumu struktūra pa gadiem*

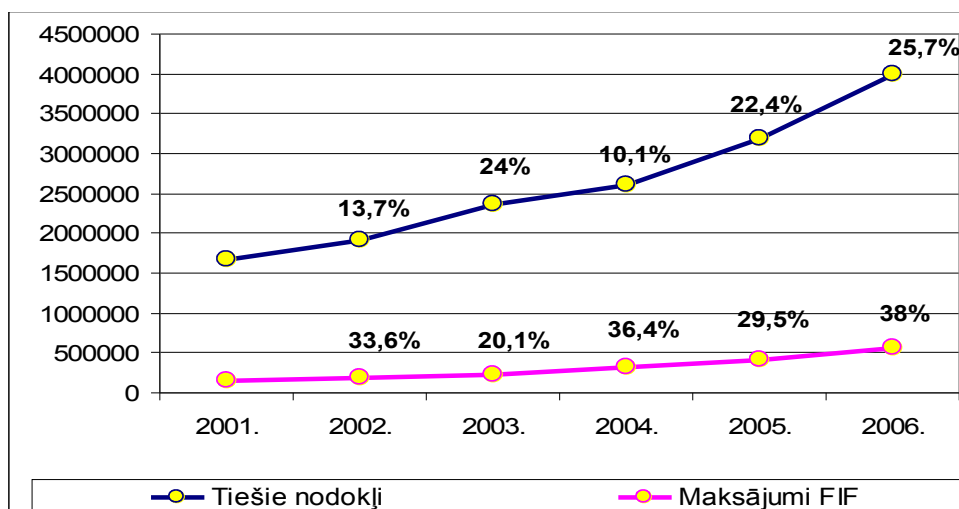
Palielinoties pašvaldības budžetam, arvien vairāk līdzekļu tiek ieskaitīts Finanšu izlīdzināšanas fondā, piemēram, budžeta palielinājums 2005. gadā salīdzinot ar iepriekšējo gadu ir par 19,3 % vairāk, tiešie nodokļi par 22,4 % vairāk, bet maksājumi finanšu izlīdzināšanas fondā palielinājušies par 29,5%. Tas liecina par to, ka Siguldas novads attīstās straujāk nekā lielākā daļa Latvijas pašvaldību.

Maksājumu finanšu izlīdzināšanas fondā attiecība pret tiešajiem nodokļiem:

	2001.	2002.	2003.	2004.	2005.	2006.
<b>Tiešie nodokļi</b>	1674968	1903868	2360522	2599356	3182127	3999102
<b>Maksājumi FIF</b>	144305	192759	231575	315794	408958	564482



Maksājumu finanšu izlīdzināšanas fondā attiecība pret tiešajiem nodokļiem



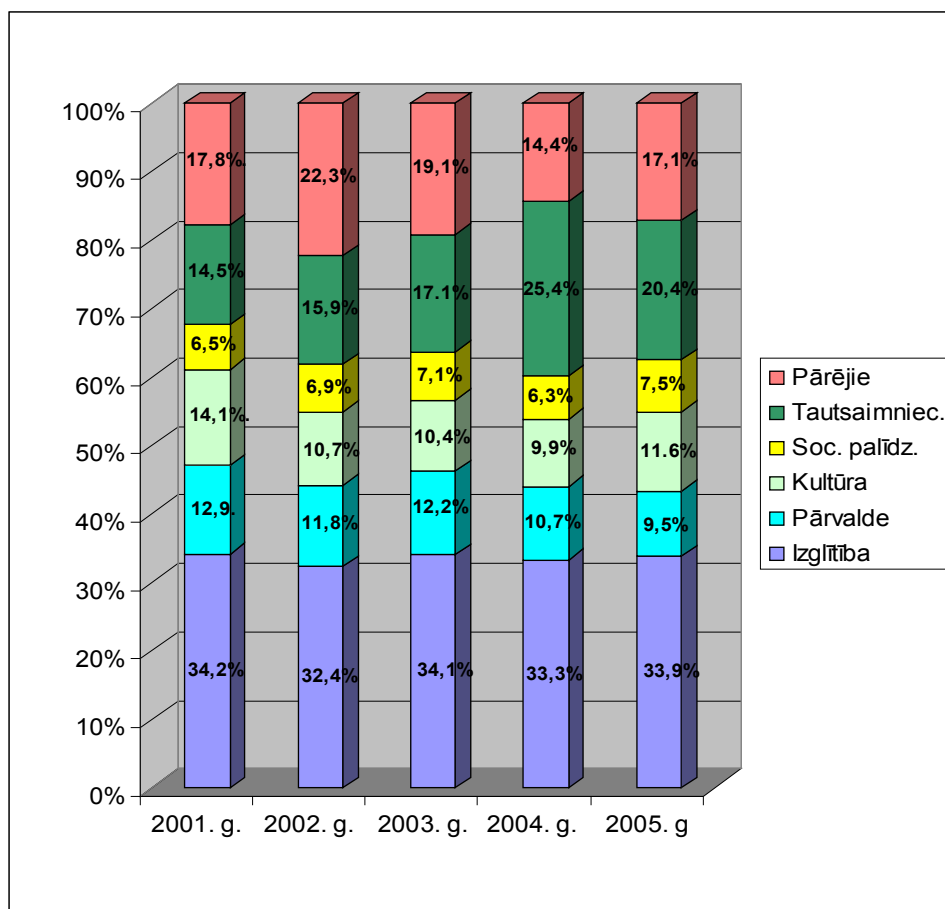
Maksājumu finanšu izlīdzināšanas fondā – pieauguma dinamika

## Pašvaldības pamatbudžeta izdevumi

2005. gada laikā ir izlietoti pamatbudžeta līdzekļi 5 496 414 latu apmērā un atmaksāta aizņēmumu pamatsumma 132 186 latu apmērā.

Analizējot pašvaldības izdevumu struktūru atbilstoši valdības funkciju klasifikācijai, bez mērķdotācijām, investīcijām un aizņēmumiem, redzams, ka vislielākais izlietoto līdzekļu īpatsvars bija izglītībai – 33,9%, novada tautsaimniecības izdevumiem 20,4%, kultūrai un tūrismam – 11,6%, pārvaldei – 9,5%, sociālajai palīdzībai – 7,5% un pārējiem izdevumiem (pašvaldības policija, norēķini ar citām pašvaldībām, maksājumi finanšu izlīdzināšanas fondā un aizņēmumu procentu nomaksa) – 17,1%.

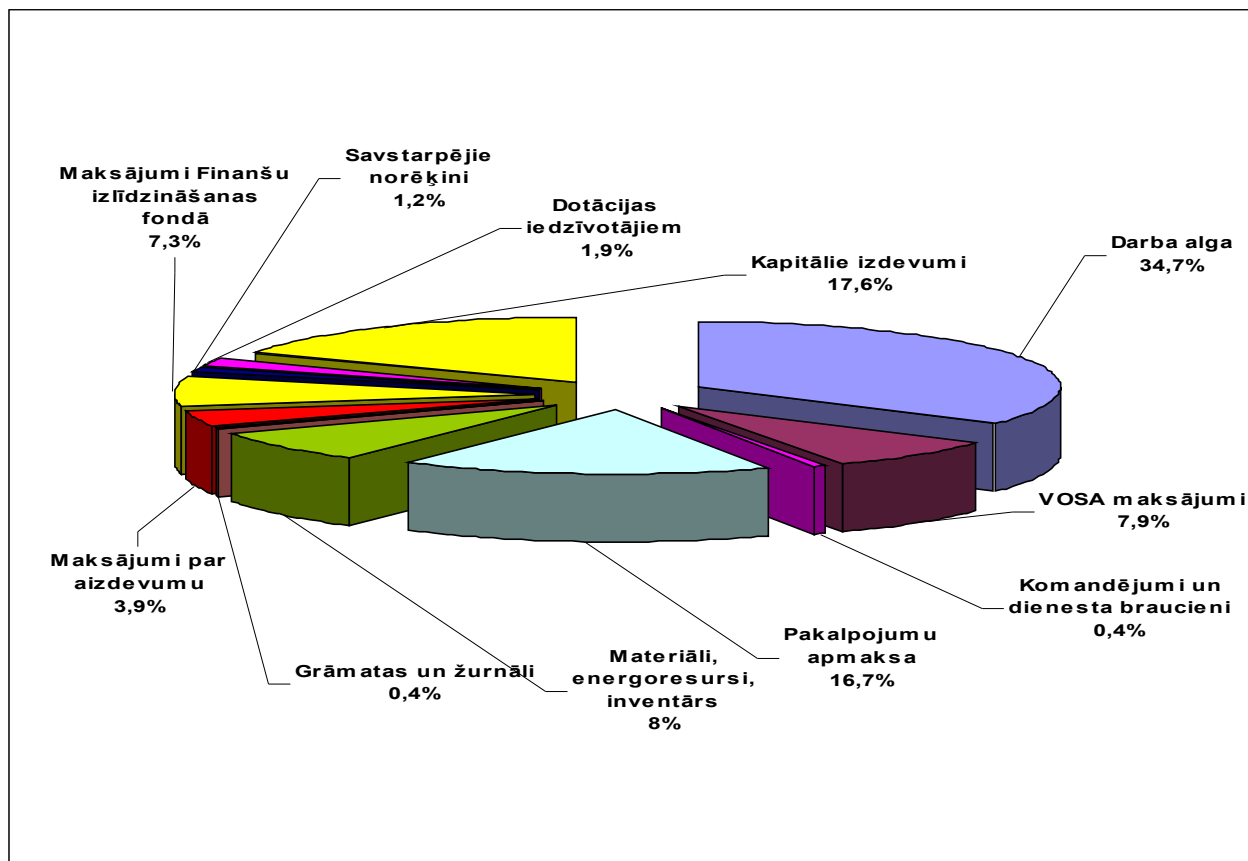
	Izglītība	Pārvalde	Kultūra	Soc. palīdz.	Tautsaimniec.	Pārējie	KOPĀ
2001. g.	758842	287424	310739	145119	321732	396039	<b>2219895</b>
2002. g.	804314	294189	266724	170222	394243	554134	<b>2483826</b>
2003. g.	922795	331682	280735	191121	464595	518896	<b>2709824</b>
2004. g.	1099562	352702	325771	208828	837439	474959	<b>3299261</b>
2005. g.	1272207	355940	434239	282072	764552	643461	<b>3752471</b>



Pašvaldības pamatbudžeta izdevumu struktūra pa pašvaldības funkcijām

No kopējiem novada pašvaldības budžeta līdzekļiem (ieskaitot investīcijas, mērķdotācijas un aizņēmumus) 34,7% izlietoti darba algām, 7,9% valsts sociālās apdrošināšanas obligātajām iemaksām, 16,7% dažādu pakalpojumu apmaksai, 8% materiālu un energoresursu iegādei, 3,9% maksājumi par aizņēmumiem, 7,3%, maksājumi Finanšu izlīdzināšanas fondā, 1,9% dotācijas iedzīvotājiem, 17,5% kapitālajiem izdevumiem un investīcijām.

Klasifikācijas Kods	Izdevumu veidi	Summa Ls	%
1100	Darba alga	1952525	34.7
1200	VOSA maksājumi	445668	7.9
1300	Komandējumi un dienesta braucieni	24036	0.4
1400	Pakalpojumu apmaksā	941554	16.7
1500	Materiāli, energoresursi, inventārs	448880	8.0
1600	Grāmatas un žurnāli	23538	0.4
2000	Maksājumi par aizdevumu	220785	3.9
3000	Maksājumi Finanšu izlīdzināšanas fondā	408958	7.3
3000	Savstarpējie norēķini	65607	1.2
3000	Dotācijas iedzīvotājiem	109364	1.9
4000	Kapitālie izdevumi	987735	17.5
	<b>KOPĀ</b>	<b>5628650</b>	<b>100.0</b>



2005. gada budžeta izdevumu struktūra pa klasifikācijas kodiem

**PAŠVALDĪBAS BILANCE (31.12.2005)**

POSTEŅU NOSAUKUMS	Uz pārskata gada sākumu (LVL)	Uz pārskata gada beigām (LVL)
<b>A K T Ī V S</b>		
<b>1.ILGTERMIŅA IEGULDĪJUMI kopā,tsk.</b>	<b>6271142</b>	<b>7476177</b>
1.1.Nemateriālie ieguldījumi	2815	3701
1.2.Pamatlīdzekļi	5760390	6935860
1.3.Ilgtermiņa finanšu ieguldījumi	507937	536616
<b>2.APGROZĀMIE LĪDZEKĻI kopā, tsk.</b>	<b>543357</b>	<b>519161</b>
2.1.Krājumi	82227	135604
2.2.Norēķini par prasībām (debitoriem)	342725	299426
2.3.Nākamo periodu izdevumi	8054	11053
2.4.Naudas līdzekļi	110351	73078
<b>Bilances aktīvs kopā</b>	<b>6814499</b>	<b>7995338</b>
<b>P A S Ī V S</b>		
<b>1.PAŠU KAPITĀLS</b>	<b>4875406</b>	<b>5512315</b>
1.1.Pamatkapitāls, līdzdalības kapitāls	2023207	2303433
1.2.Iepriekšējo gadu budžeta izpildes rezultāts	2457184	2852199
1.3.Pārskata gada budžeta izpildes rezultāts	395015	356683
<b>2.KREDITORI kopā, tsk.</b>	<b>1939093</b>	<b>2483023</b>
2.1.Ilgtermiņa kreditori	1531378	1798625
2.2.Īstermiņa kreditori	283119	437304
2.3.Norēķini par nākamo periodu ieņēmumiem	124596	247094
<b>Bilances pasīvs kopā</b>	<b>6814499</b>	<b>7995338</b>

## Speciālais budžets

Siguldas novada speciālā budžeta ieņēmumi 2005.gadā bija 207 685 lati, kas ir par 1,5% vairāk salīdzinot ar 2004.gadu. Lielāko ieņēmuma daļu veido ieņēmumi no autoceļu fonda - 183 538 lati vai 88,4%, ieņēmumi no pašvaldības īpašuma privatizācijas -13731 lati vai 6,6%.

Rādītāji	Izpilde 2005.gads	Izpilde 2004.gads	2005/2004%
<b>NAUDAS ATLIKUMS UZ GADA SĀKUMU</b>	<b>37229</b>	<b>108931</b>	
<b>NAUDAS ATLIKUMS UZ PERIODA BEIGĀM</b>	<b>40262</b>	<b>37229</b>	
<b>IEŅĒMUMI KOPĀ</b>	<b>221852</b>	<b>212641</b>	<b>104.3%</b>
1.Dabas resursu nodoklis	7715	9621	<b>80.2%</b>
2.Autoceļu fonds	183538	162213	<b>113.1%</b>
3.Privatizācijas fonds	13731	13741	<b>99.9%</b>
4.Pārējie ieņēmumi	2701	19065	<b>14.2%</b>
5.Ziedojumi, dāvinājumi	14167	8001	<b>177.1%</b>
<b>IZDEVUMI KOPĀ</b>	<b>218819</b>	<b>284343</b>	<b>77.0%</b>
1.Izdevumi no dabas resursa nodokļa	15426	3035	<b>508.3%</b>
2.Izdevumi no autoceļa fonda	183538	235152	<b>78.1%</b>
3.Izdevumi no privatizācijas fonda līdzekļiem	1709	23803	<b>7.2%</b>
4.Izdevumi no pārējiem ieņēmumiem	4605	16770	<b>27.5%</b>
5.Izdevumi no ziedojumiem,dāvinājumiem	13541	5583	<b>243%</b>

Speciālā budžeta izdevumi 2005.gadā salīdzinot ar 2004.gadu samazinājušies par 65 524 latiem vai 23%. Pieauguši izdevumi no dabas resursu nodokļa, tas saistīts ar to, ka izlietots uzkrātais atlikums no iepriekšējā gada.

### Pašvaldības nekustamā īpašuma novērtējums

	Atlikusī vērtība LVL	
	uz 01.01.2005.	uz 31.12.2005.
<b>Zemes gabali, ēkas, būves un ilggad.stādījumi tsk.</b>	<b>4 612 588</b>	<b>5 989 152</b>
1.Dzīvojamās ēkas	38 199	79 017
2.Nedzīvojamās ēkas	2 513 882	3 105 414
3.Citas celtnes un būves, tilti, izbūves	916 546	810 321
4.Ceļi	0	582 102
5.Zemes	1 059 413	1 329 163
6.Kultivētie aktīvi un stādījumi	610	610
7.Pārējais nekustamais īpašums	36 018	36 018

2005.gadā no bilances noņemtas 6 dzīvojamās mājas, kurās visi dzīvokļi ir privatizēti par bilances vērtību 3009 latī. Uz 31.12.2005.reģistrētas 13 dzīvojamās mājas un 53 mājas, kurās ir pašvaldības dzīvokļi. Siguldas novada īpašumā un lietojumā esošās zemes platība ir 874,8ha. No kopējās platības 35,6% īpašuma nostiprinātas zemesgrāmatā kā īpašuma tiesības. Vislielākais īpatsvars no kopējās pašvaldības īpašumā un lietojumā esošās platības, kas nav reģistrēta zemesgrāmatā, ir lauksaimniecībā izmantojamās zemes, kas sastāda 202,6 ha jeb 23,1%. Otrajā vietā ir satiksmes infrastruktūras objekti, kas sastāda 171,7 ha jeb 19,6%. Uz 31.12.2005. gadu Siguldas pilsētas pašvaldības īpašumā ir 86,5 ha zemes(īpašuma tiesības nostiprinātas ZG) Vislielāko īpatsvaru zemes bilancē sastāda sabiedriskās nozīmes objekti 65,6 ha (75.8%) un daudzdzīvokļu mājas 7,5 ha (8,7%).

Uz 31.12.2005.gadu Siguldas pagasta pašvaldības īpašumā ir 171,3 ha zemes, lielākais īpatsvars - lauksaimniecības zeme, kas ir 96,1% no pagasta ZG reģistrētiem īpašumiem. Uz 31.12.2005.gadu Mores pagasta īpašumā ir 53,8 ha zemes, lielāko īpatsvaru sastāda mežsaimniecības zeme, kas ir 72,7% un lauksaimniecības zeme. Salīdzinot ar 2004.gadu īpašumā esošo zemes vienību kopplatība ir palielinājusies par 70,6 ha, ZG reģistrēto zemes īpašumu skaits palielinājies par 29,3%. Siguldas novadā saskaņā ar Valsts zemes dienesta bilances datiem ir uzrādīti ceļi ar platību 106,1 ha, kuri ir Siguldas novada lietošanā, bet nav reģistrēti ZG, tas ir apjomīgs darbs nākotnē.

Valsts kases aizņēmumu kustības pārskats (LVL)

Aizņēmuma mērķis	Saņemts līdz pārskata gada sākumam	Atmaksāts līdz pārskata gada sākumam	Valūtas maiņas starpība	Atlikums pārskata gada sākumā	Saņemts 2005.gadā	Atmaksāts 2005.gadā	Atlikums 2005.gada beigās	Plānotās aizņēmuma pamatsummas atmaksa		
								2006	2007	Pārējos gados
Mākslu skolu būvniecība	400 000	130 000		270 000		40 000	230 000	40 000	50 000	140 000
1.psk.sporta zāles būvn.	400 000	90 000		310 000		40 000	270 000	40 000	50 000	180 000
Pils.ūdens apgādes proj.real.	70 000	5 000		65 000		6 000	59 000	8 000	8 000	43 000
Siguldas pils.ielu asfaltēšana	200 000	15 500		187 500		15 000	172 500	20 000	20 000	135 500
Sporta zāles būvniecība	80 000	32 000		48 000		8 000	40 000	8 000	8 000	24 000
Sporta zāles aprīkojums	25 000	7 500		17 500		2 500	15 000	2 500	2 500	10 000
Admin.ēkas iegāde SPA	18 000	3 600		14 400		1 800	12 600	1 800	1 800	9 000
Kultūras nama rekonstrukcija	9 938	1 606	395	8 727		1 836	6 891	2 069	2 296	2 527
PBU Sig.siltums pamkap.palīel.	146 000	5 000		141 000		10 000	131 000	10 000	10 000	111 000
Sig.pils.gājēju ceļu remonts	180 000	0		180 000		4 500	175 500	18 000	18 000	139 500
2.psk.internāta rekonstrukcija	100 000	0		100 000		2 550	97 450	10 200	10 200	77 050
2.psk.internāta rekonstrukcija	170 000	0		170 000		0	170 000	10 000	10 000	150 000
2.psk.internāta rekonstrukcija					200 000		200 000	2 500	10 000	187 500
2.psk.internāta rekonstrukcija					199 000		199 000	9 000	12 000	178 000
<b>KOPĀ:</b>	<b>1 798 938</b>	<b>290 206</b>	<b>395</b>	<b>1 512 27</b>	<b>399 000</b>	<b>132 186</b>	<b>1 778 941</b>	<b>182 069</b>	<b>212 796</b>	<b>1 387 077</b>

Siguldas novada domes priekšsēdētājs

T.Puķītis