

1.pielikums  
decembra lēmumam  
“Par detālplānojuma izstrādes uzsākšanu zemes  
vienībai “Rasas” Inčukalnā, Inčukalna pagastā,  
Siguldas novadā” (prot. Nr. 22, 75.§)

**DARBA UZDEVUMS DETĀLPLĀNOJUMA IZSTRĀDEI  
zemes vienībai “Rasas” Inčukalnā, Inčukalna pagastā, Siguldas novadā  
( zemes vienības kadastra apzīmējums 8064 006 1420, platība 1,4316 ha)**

**1. Detālplānojuma izstrādes pamatojums**

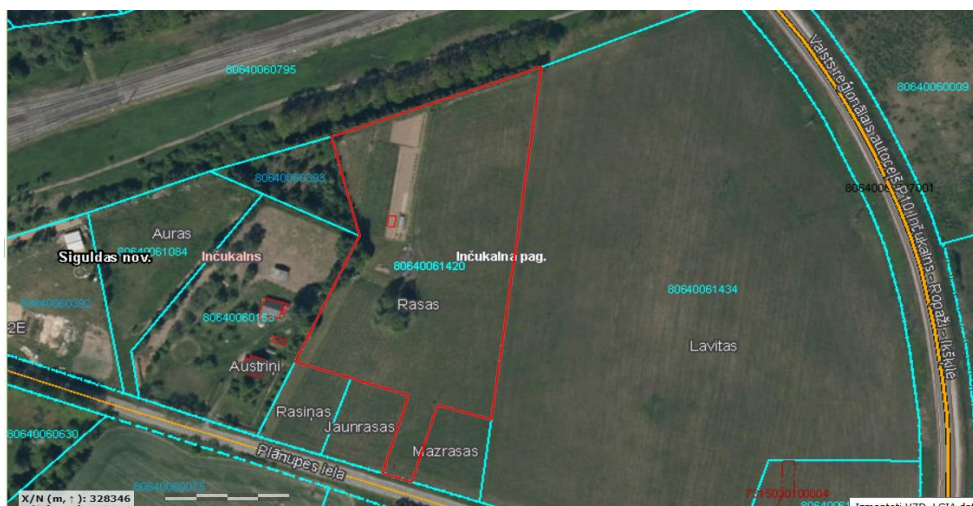
Detālplānojuma izstrādes nepieciešamību nosaka Teritorijas attīstības plānošanas likuma 28. panta trešā daļa un Ministru kabineta 2014. gada 14. oktobra noteikumu Nr. 628 “Noteikumi par pašvaldību teritorijas attīstības plānošanas dokumentiem” 39.2. apakšpunkts.

**2. Detālplānojuma izstrādes mērķis**

Izstrādāt nosacījumus dzīvojamās apbūves realizēšanai zemes vienībā ar kadastra apzīmējumu 8064 006 1420 robežās, plānojot zemes vienību sadali apbūves zemes vienībās, risinot piekļūšanas jautājumu un paredzot nodrošinājumu ar nepieciešamajiem inženiertīkliem un detalizējot teritorijas izmantošanas un apbūves noteikumus.

**3. Detālplānojuma teritorija**

Detālplānojuma teritorija ietver nekustamā īpašuma ar kadastra Nr. 80764 006 1439 zemes vienību ar kadastra apzīmējumu 8064 006 1420, adrese “Rasas”, Inčukalns, Inčukalna pag., Siguldas nov., teritorijas kopējā platība 1.4316 ha. Zemes vienība atrodas Inčukalna ciemā, tā robežojas ar dzīvojamās apbūves zemes vienībām, saules elektrostacijas teritoriju un pašvaldības Plānupes ielu.



**4. Teritorijas plānojuma nosacījumi detālplānojuma teritorijai**

Saskaņā ar Inčukalna novada domes 2013. gada 22. maija saistošo noteikumu Nr. 10/2013 “Par Inčukalna novada teritorijas plānojuma 2013.–2024. gadam Teritorijas izmantošanas un apbūves noteikumiem un Grafisko daļu” (turpmāk – Teritorijas plānojums) grafisko daļu Zemes vienība atrodas Inčukalna ciemā funkcionālajā zonā Jauktas apbūves teritorija (J). Teritorijas izmantošanas un apbūves noteikumu 284. apakšpunkts nosaka jaunveidojamās zemes vienības minimālo platību Jauktas apbūves teritorijā 1200 m<sup>2</sup>.

## **5. Detālplānojuma izstrādes uzdevumi:**

- 5.1. plānot teritorijas apbūves attīstību ar ciema koplietošanas ceļu tīklam pievienotu iekšējo ielu, optimālu dalījumu apbūves zemes vienībās dzīvojamai apbūvei;
- 5.2. noteikt jaunveidojamo zemes vienību robežas un apbūves parametrus atbilstoši Teritorijas plānojuma Teritorijas izmantošanas un apbūves noteikumiem, paredzot piekļūšanas iespējas katrai zemes vienībai;
- 5.3. plānojot jaunu satiksmes infrastruktūru, izpildīt Ministru kabineta 2013. gada 30. aprīļa noteikumu Nr.240 "Vispārīgie teritorijas plānošanas, izmantošanas un apbūves noteikumi" 84. punktā noteikto, ka maksimāli pieļaujamais strupceļa garums ir 150 m, ar apgriešanās laukumu izmēros, kas nodrošina glābšanas tehnikas un tehniskās palīdzības autotransporta netraucētu apgriešanos;
- 5.4. iela nodalāma atsevišķā zemes vienībā, paredzot platumu ne mazāk kā 12 m sarkanajās līnijās;
- 5.5. ielā paredzēt ielas apgaismojumu un brauktuvi ar segumu (piemēram, ar divkārtu virsmas apstrādi);
- 5.6. ielā paredzēt ārējos inženiertīklus un objektus un koridorus to izvietojumam (ievērojot normatīvos noteiktos attālumus starp inženiertīkliem, kā arī no citiem objektiem), paredzot vietu vismaz elektroapgādei, ūdensvadam un kanalizācijas vadam. Pārējos inženiertīklus plānot pēc ierosinātāja izvēles un nepieciešamības. Detālplānojuma īstenošanas ietvaros veicama elektroapgādes un ielas apgaismojuma izbūve, pārējām komunikācijām rezervējot vietu iespējamai izbūvei nākotnē;
- 5.7. gar plānoto ielu paredzēt būvlaidi 3 m attālumā no ielas sarkanās līnijas;
- 5.8. detālplānojuma risinājumos ņemt vērā teritorijas tālākas funkcionēšanas un apsaimniekošanas iespējas un vajadzības;
- 5.9. paredzēt piekļūšanas iespējas ģeodēziskā tīkla punktam Mari;
- 5.10. paredzēt virsūdeņu novadīšanas vai iesūcināšanas risinājumus (pamatot ar augstumu analīzi);
- 5.11. paredzēt teritoriju no ielas savāktā sniega novietojumam;
- 5.12. iekļaut adresācijas priekšlikumus grafiskas shēmas veidā (adresāciju saskaņojot ar Siguldas novada pašvaldību);
- 5.13. teritorijas izmantošanas un apbūves nosacījumos iekļaut prasību par Siguldas novada pašvaldības tehnisko noteikumu saņemšanu ielas projektēšanai;
- 5.14. precizēt esošās aizsargjoslas atbilstoši Aizsargjoslu likumam;
- 5.15. ja detālplānojuma risinājumi skar citām personām piederošus nekustamos īpašumus, detālplānojumu rakstiski saskaņot ar to īpašniekiem vai tiesiskajiem valdītājiem;
- 5.16. iesniedzot dokumentāciju detālplānojuma apstiprināšanai, pievienot administratīvā līguma projektu par detālplānojuma īstenošanas kārtību. Administratīvā līguma par detālplānojuma īstenošanu projektā iekļaut nosacījumus detālplānojuma īstenošanai pa kārtām (ja nepieciešams) un ielas un (ja nepieciešams) maģistrālo inženiertīklu izbūves un tālākas apsaimniekošanas nosacījumus (vai izbūvētās ielas un komunikāciju nodošanu Siguldas novada pašvaldībai un komunikāciju turētājiem);
- 5.17. izstrādes uzdevumi var tikt precizēti atbilstoši institūciju sniegtajiem nosacījumiem vai detālplānojuma risinājumiem darba gaitā.

## **6. Prasības detālplānojuma izstrādei:**

- 6.1. detālplānojuma izstrāde veicama atbilstoši Ministru kabineta 2014. gada 14. oktobra noteikumu Nr. 628 "Noteikumi par pašvaldību teritorijas attīstības plānošanas dokumentiem" 5.3. sadaļā noteiktajai kārtībai, saskaņā ar Līguma par detālplānojuma izstrādi un finansēšanu nosacījumiem un ievērojot teritoriju plānošanu un apbūvi regulējošos normatīvus;

- 6.2. saņemt nosacījumus detālplānojuma izstrādei un atzinumus par izstrādāto detālplānojuma redakciju no šādām institūcijām:
  - 6.2.1. Valsts vides dienests;
  - 6.2.2. Veselības inspekcija;
  - 6.2.3. AS “Sadales tīkls”;
  - 6.2.4. VAS “Latvijas dzelzceļš”;
  - 6.2.5. VSIA “Zemkopības ministrijas nekustamie īpašumi”;
  - 6.2.6. SIA “Tet” vai cits Detālplānojuma teritorijai pieejams elektronisko sakaru kabeļu operators (ja tiek paredzēts teritorijas nodrošinājums ar elektronisko sakaru tīkliem);
- 6.3. detālplānojums izstrādājams uz aktuāla augstas detalizācijas topogrāfiskās informācijas plāna M 1:500, kas reģistrēts pašvaldības ADTI datu bāzē;
- 6.4. detālplānojuma sastāvs veidojams atbilstoši Ministru kabineta 2014. gada 14. oktobra noteikumu Nr. 628 “Noteikumi par pašvaldību teritorijas attīstības plānošanas dokumentiem” 44., 45., 46. un 47. punktam;
- 6.5. detālplānojuma dokumentiem jābūt noformētiem atbilstoši normatīvajiem aktiem par dokumentu noformēšanu, bet digitālā veidā – atbilstoši iekļaušanai Teritorijas attīstības plānošanas informācijas sistēmā (TAPIS);
- 6.6. publicējamiem dokumentiem un publiskās apspriešanas materiāliem jāatbilst prasībām par personas datu aizsardzību.

## **7. Detālplānojuma materiālu iesniegšana pašvaldībā:**

- 7.1. detālplānojuma projekts izskatīšanai pašvaldībā iesniedzams digitālā veidā – grafiskā daļa \*.dgn vai \*.dwg un \*.pdf, teksta daļa \*.doc un \*.pdf datņu formātā;
- 7.2. detālplānojuma publiskās apspriešanas laikā detālplānojuma materiāli izdrukas veidā izvietojami Siguldas novada pašvaldības telpās Inčukalnā un organizējama viena publiskās apspriešanas sanāksme (attālināti);
- 7.3. detālplānojuma publiskajai apspriešanai detālplānojuma izstrādātājs iesniedz iepriekš ar izstrādes vadītāju saskaņotus detālplānojuma materiālus (paskaidrojuma rakstu, grafisko materiālu (eksponējams izvērstā veidā kā planšete vai nesolocīta lapa) un teritorijas izmantošanas un apbūves nosacījumus) izdrukas veidā vienā eksemplārā;
- 7.4. detālplānojuma izstrādātājs sagatavo pārskatu par detālplānojuma izstrādi; izstrādes vadītājs izsniedz izstrādātājam pašvaldības rīcībā esošos dokumentus, kas attiecas uz detālplānojuma izstrādi;
- 7.5. pašvaldībā iesniedzams viens apstiprinātā detālplānojuma eksemplārs izdrukas veidā, kas noformēts atbilstoši Ministru kabineta 2018. gada 4. septembra noteikumu Nr.558 “Dokumentu izstrādāšanas un noformēšanas kārtība” prasībām, kā arī digitālā veidā (grafiskā daļa .dwg vai .dgn un .pdf formātā, tekstu daļu .doc un .pdf formātā). Grafisko materiālu izdruku mērogs arhīva sējumos atbilstoši attēlojamās informācijas specifikai, pēc iespējas ērti pārskatāmā formātā.

## **8. Citi nosacījumi:**

- 8.1. detālplānojuma izstrādes vadītājs nodod informāciju paziņojuma publicēšanai par detālplānojuma apstiprināšanu oficiālajam izdevumam “Latvijas Vēstnesis”, izmantojot TAPIS;
- 8.2. pēc detālplānojuma pārsūdzēšanas termiņa beigām divu nedēļu laikā noslēdzams administratīvais līgums par detālplānojuma īstenošanas kārtību.

*Darba uzdevuma derīguma termiņš ir 2 (divi) gadi.*